

FLUX & MOBILITÉ

FLUX VISION TOURISME

DORDOGNE - ANNÉE 2016



DORDOGNE
PÉRIGORD *C'est de l'or*
TOURISME FRANCE

En bref, de quoi s'agit-il ?

Flux Vision une gamme de **services innovants**

- centrés autour de la production d'**indicateurs de mobilité** des véhicules et des personnes
- destinés aux **collectivités territoriales** et aux entreprises
- élaborés à partir de l'analyse de l'**activité des réseaux** mobiles d'Orange
- intéressés par l'amélioration de leur **connaissance des déplacements** sur un territoire donné et un accompagnement dans la gestion et la **diffusion d'une information** sur la mobilité



Améliorer
ma
connaissance
client

Flux Vision

trois grands domaines d'application

1

tourisme



- **améliorer** son offre en fonction des profils plus rapidement
- **piloter** son organisation
- **adapter** ses infrastructures

2

territoires



- **améliorer** sa connaissance de l'utilisation des moyens de transports
- **piloter** la dynamique de territoire
- **adapter** ses infrastructures selon les profils (ex : horaires..)

3

géomarketing



- **améliorer** sa connaissance des clients
- **piloter** ses ressources (ex : ventes flash..)
- **adapter** sa publicité selon les profils (âge, genre..)

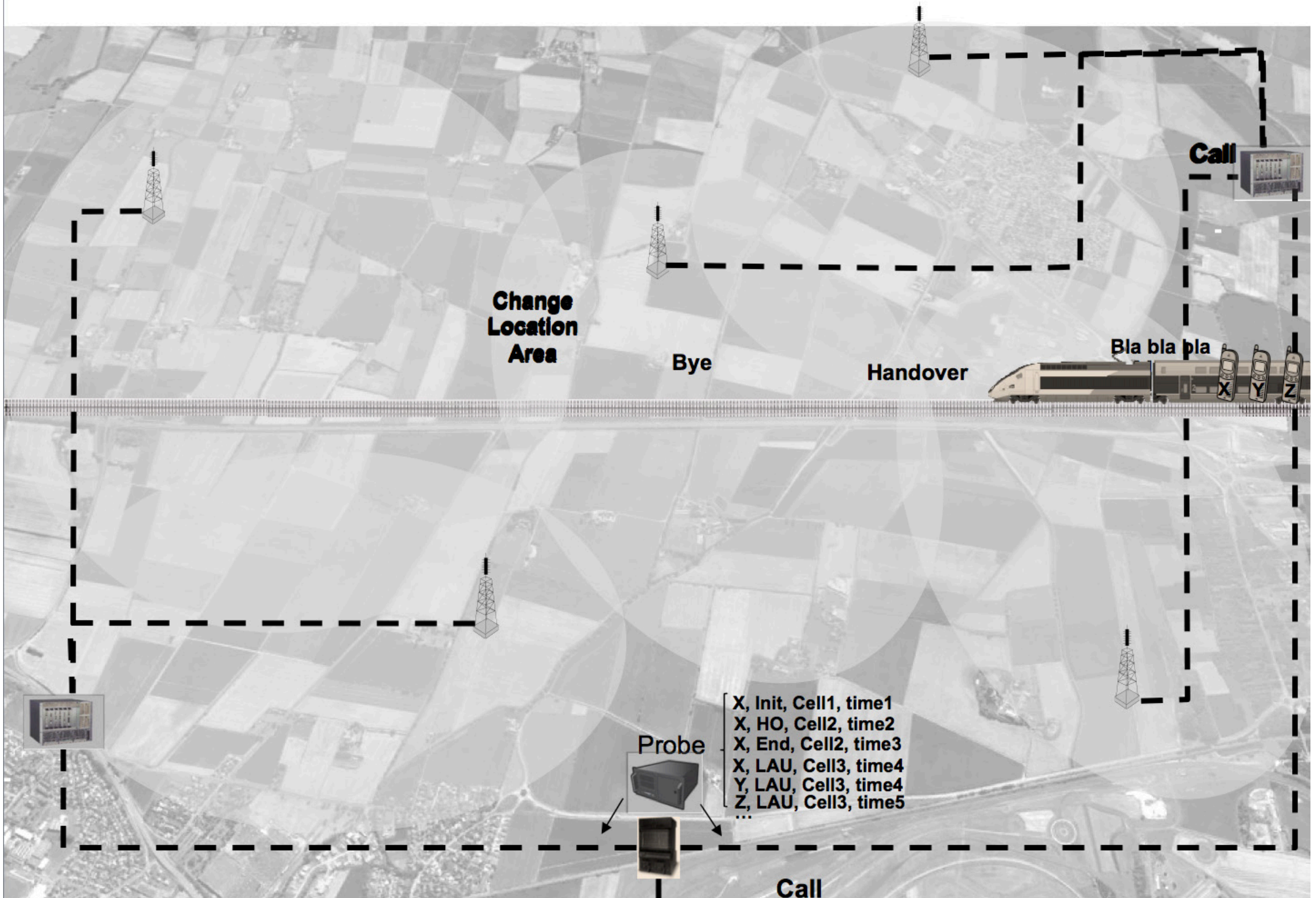
cibles

- Office de tourisme
- Agences/comités départementaux de tourisme
- Comité régionaux de tourisme
- Stations de montagne
- Associations d'élus

- Mairie/CA/CC
- Autorité organisatrice de transports
- CR/CD
- Agences d'urbanisme

- Parc des expos/ congrès
- Enceintes sportives
- Événementiel
- Centre commerciaux
- Points de vente multiples
- Parcs d'attraction

Principe général, interactions entre réseau mobile et mobilité

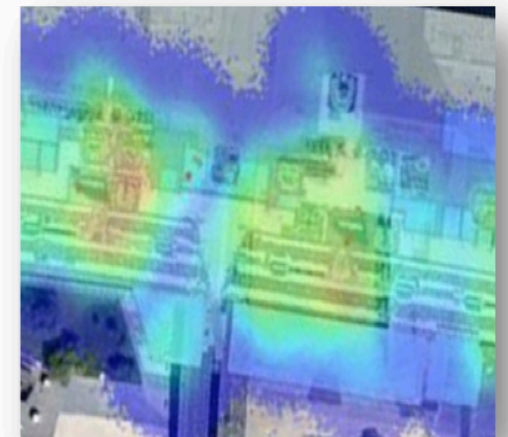


Quelques chiffres et évolution

- 2 sites de production Rennes et Belfort, plus 20 recrutements externes en 1 an et demi
- Travaux en cryptologie réalisés à Orange Labs Lannion
- Déploiement à l'international en cours/prévus en Belgique, Espagne, Suisse, Sénégal et Côte d'Ivoire
- + De 150 clients en France



- Enrichissement des données par l'utilisation du WIFI en indoor
- Intégration de données socio-démographiques
- Arrivée de la 5 G générant de plus en plus d'événements géo localisés
- Précision de la géolocalisation avec la 5G et la triangulation
- Développement de module temps réel



QU'EST-CE QUE FLUX VISION TOURISME ?

orange™



LE RÉSEAU
DES AGENCES
DÉPARTEMENTALES

+ de 50
CDT/ADT



- Solution de mesure de la fréquentation du territoire développée par Orange grâce à la **téléphonie mobile, expérimentée dès 2012** par Bouches-du-Rhône Tourisme pour *Marseille Provence 2013*

- Offre co-construite par Rn2D (réseau des ADT) et Orange, aujourd'hui utilisée par **plus de 50 ADT**

- Une **méthode innovante**, récente et évolutive : des données d'une grande richesse, une méthode faisant l'objet de travaux permanents d'optimisation

orange™



LE RÉSEAU
DES AGENCES
DÉPARTEMENTALES

COMMENT FONCTIONNE LE DISPOSITIF ?

1

**MOBILES RÉSEAU
ORANGE - DORDOGNE**
captés par les antennes
du département

2

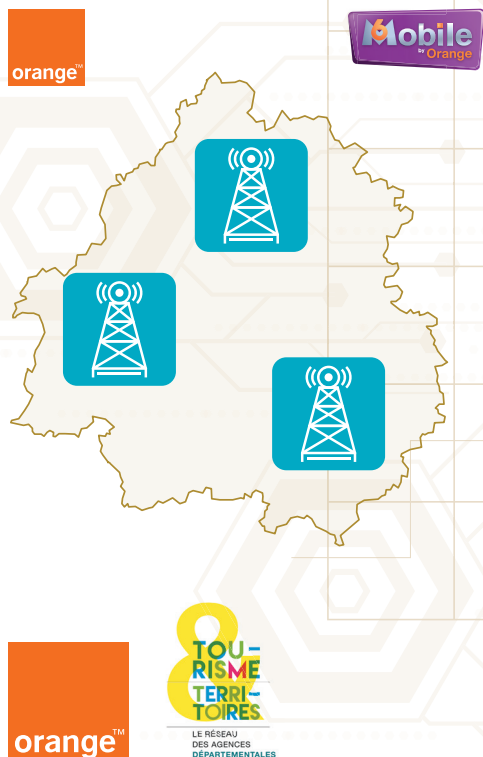
**TRAITEMENT
DES DONNÉES
EN TEMPS RÉEL**

3

**REDRESSEMENT
ET MISE EN FORME**
> indicateurs touristiques

4

**ANALYSE
& DIFFUSION**



**QUALIFICATION,
anonymisation**

Processus
soumis

CNIL
Commission Nationale de l'Informatique et des Libertés

REDRESSEMENT,
passage de x mobiles
à y personnes (parts de marché
Orange, taux équipement...)

SEGMENTATION :
mobile → résidents,
touristes, excursionnistes...
critères : adresse de
facturation, nombre de nuitées
et de séjours

INDICATEURS,

- Nuitées
- Présences en journée
- Excursions
- Origines des touristes
- Mobilité sur le territoire
- Évènements...

ANALYSES
générales et
sur mesure

Information
aux pro,
porteurs
de projets,
institutionnels,
élus...

FOCUS SUR LES SEGMENTS ET MARCHÉS

UN RÉSIDENT est facturé dans le département de la **DORDOGNE**



Habitant du département

UN TOURISTE n'est pas facturé en **DORDOGNE**, y a passé moins de 31 nuitées et moins de 5 séjours au cours des 3 derniers mois.



Personne fréquentant le territoire sur de courtes durées pour tout motif (personnel, professionnel...) et dans toute forme d'hébergement (marchands, résidences secondaires, familles...).

UN EXCURSIONNISTE est présent en **DORDOGNE** au minimum 3h dans la journée et n'y dort pas.



Personne en visite à la journée quelque soit le motif.

D'AUTRES SEGMENTS ÉTUDIÉS pour affiner certaines analyses et mieux isoler les « touristes »



« assimilés résidents »
« habituellement présents »

ORIGINES en fonction de l'adresse de facturation ou de l'origine de la carte SIM



par pays émetteur pour les étrangers et par dpt / région pour les français

FLUX VISION TOURISME EN DORDOGNE



• **Observation** à l'échelle du département et de 4 zones infra-départementales

• **Les données disponibles :**

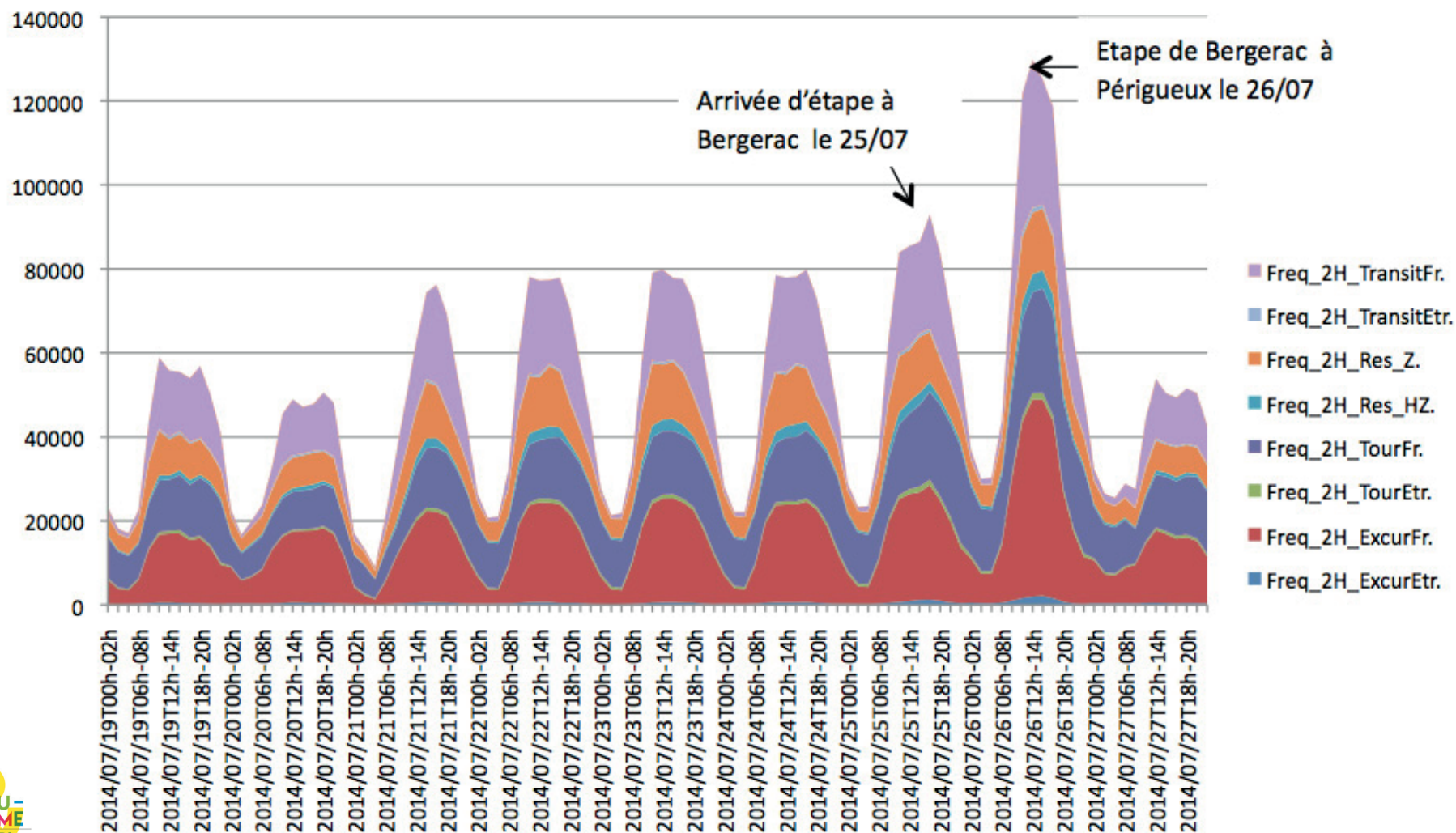
- Nuitées quotidiennes
- Fréquentation en journée
- Volume de touristes
- Mobilité entre les zones
- Analyse d'événements

• **Des données fines :**

- À la journée, par créneau de 2h
- Par segment (résidents, touristes, habituellement présents, excursionnistes...)
- Par marché (origines par pays pour les touristes étrangers et par département pour les touristes français)

FLUX VISION TOURISME

FLUX VISION TOURISME permet également de mesurer des flux sur un évènement.
Exemple : le passage du Tour de France en Dordogne en 2014.



AVANT FLUX VISION TOURISME (AVANT 2016)

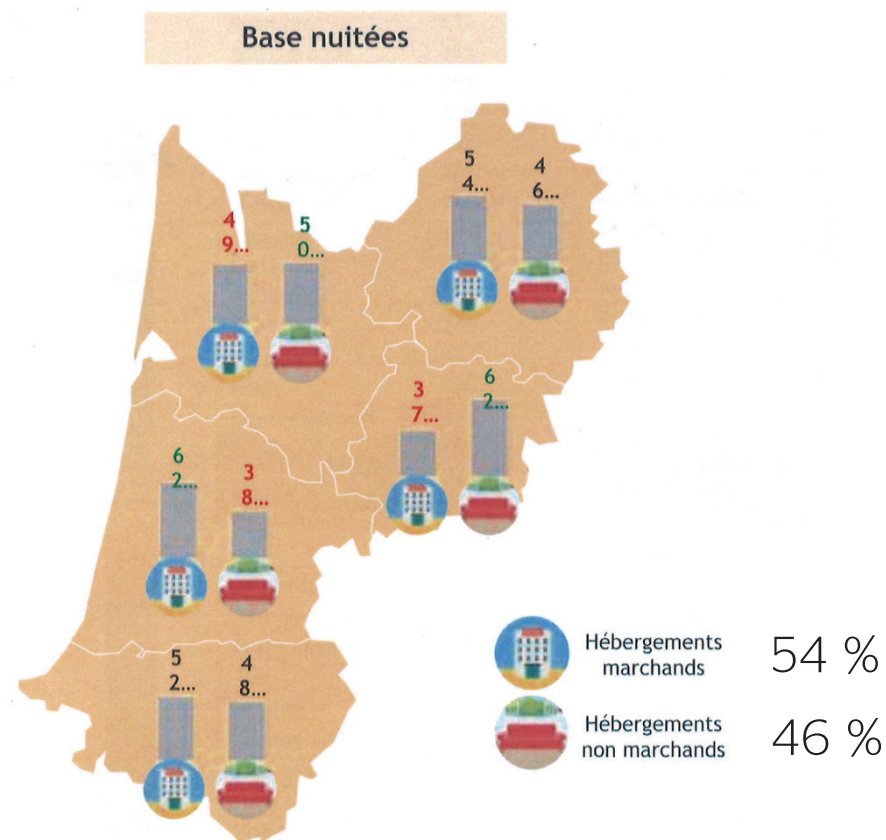
Avant l'outil FLUX VISION TOURISME, concernant l'hébergement marchand, le comptage des nuitées ne se faisait que pour certaines catégories d'hébergements et sur certaines périodes :

- Hôtellerie : enquête INSEE - toute l'année
- Hôtellerie de plein-air : enquête INSEE - de Mai à Septembre
- Meublés en centrale de réservations : chiffres SLA 24
- Autres meublés : enquête CRTA - de Mai à Septembre

AVANT FLUX VISION TOURISME (AVANT 2016)

Avant l'outil FLUX VISION TOURISME, on ne pouvait comptabiliser les nuitées en hébergement non marchand (chez la famille, les amis ou en résidence secondaire).

Le mode d'hébergement par département



Source : Enquête BVA - CRT Aquitaine - 2016

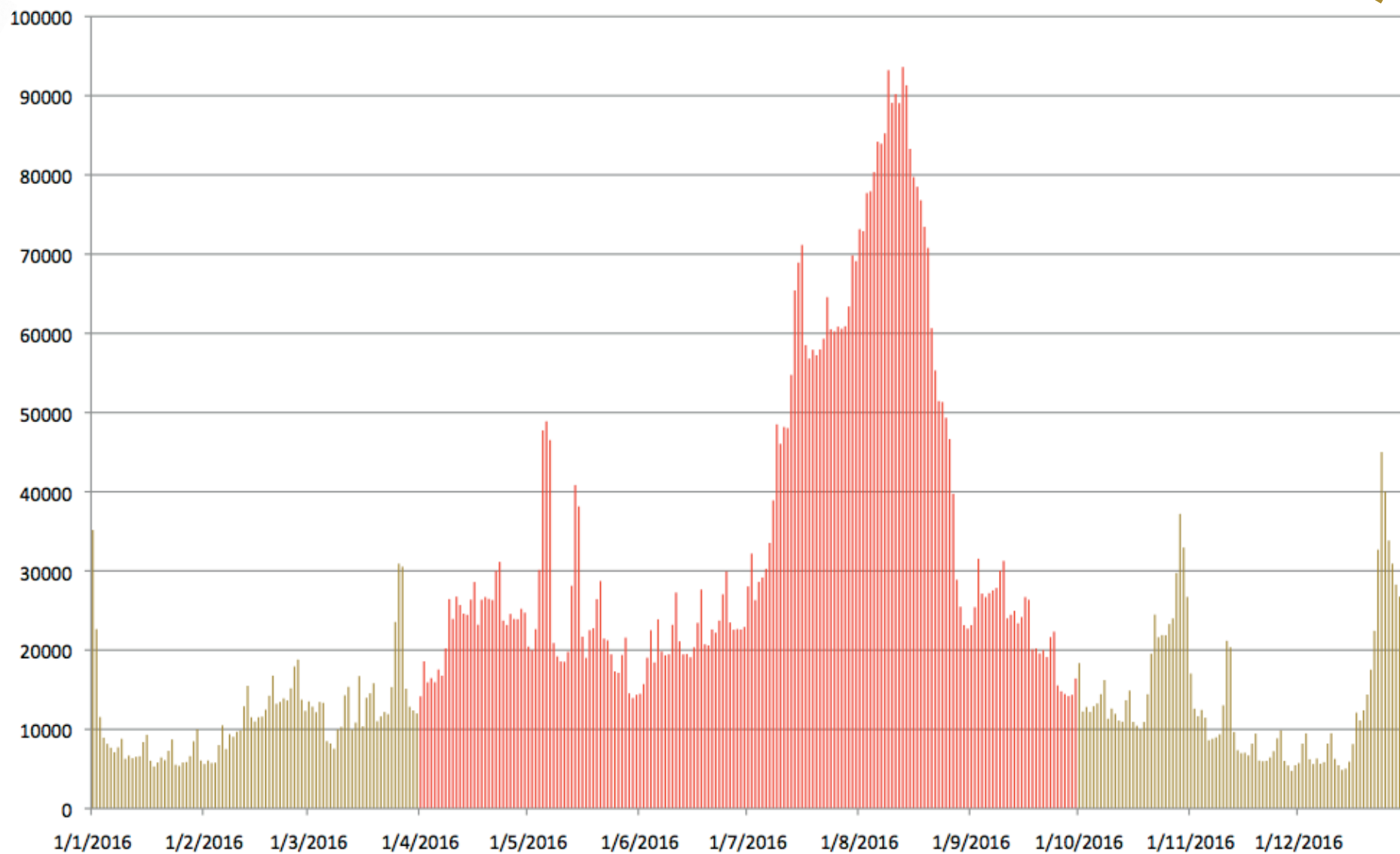
AVANT FLUX VISION TOURISME (AVANT 2016)

(hôtellerie + camping + Dordogne réservation - centrale de réservations)

Évolution de la clientèle en hébergement marchand depuis 2010 (non exhaustivité)

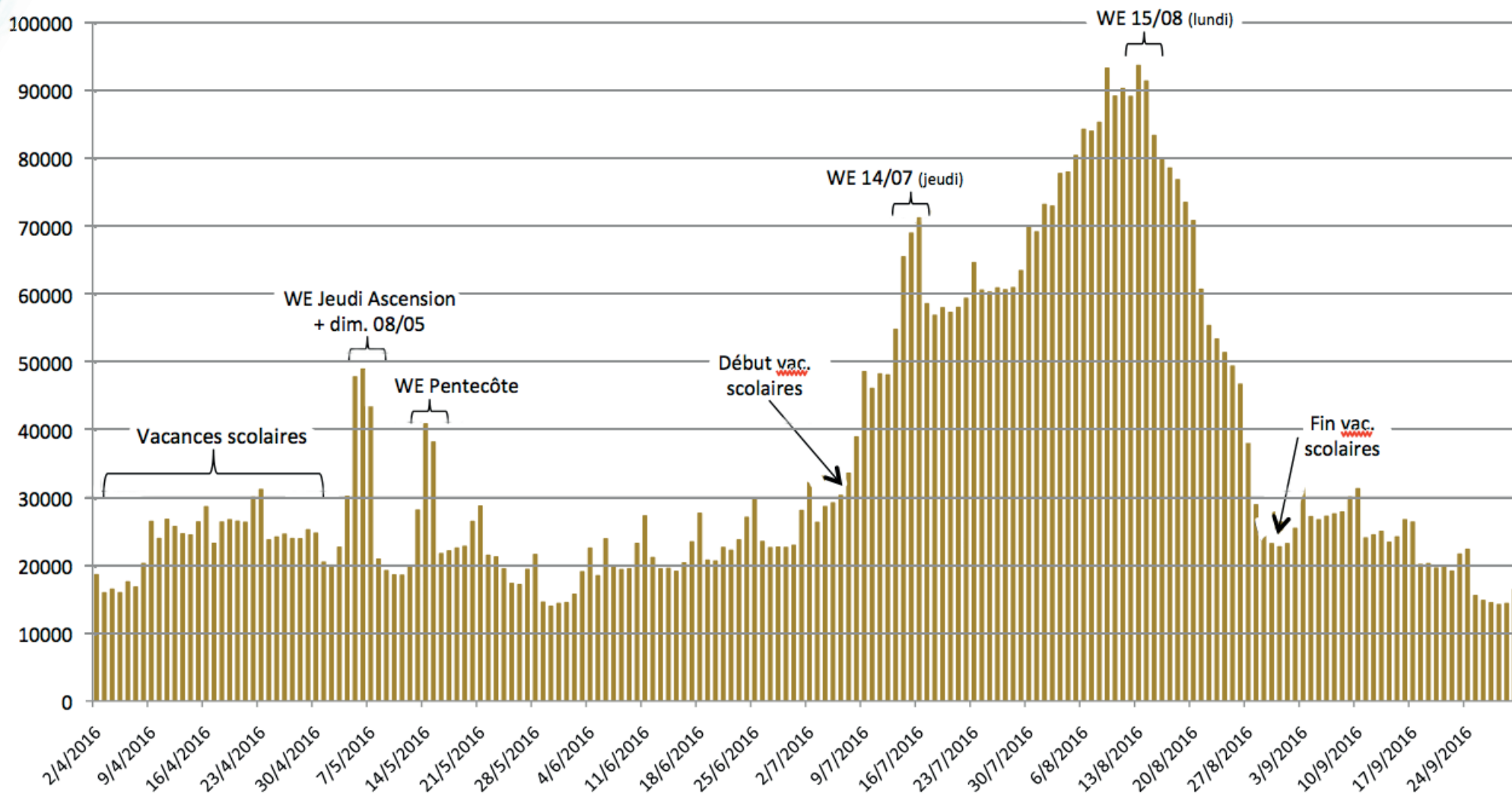
| | 2010 | 2011 | 2012 | 2013 | 2014 | 2015 | Evolution 2010/2015 |
|--------------------|------------------|------------------|------------------|------------------|------------------|------------------|---------------------|
| France | 2 452 613 | 2 560 316 | 2 570 736 | 2 620 591 | 2 604 273 | 2 720 930 | + 10,94 % |
| Pays Bas | 913 276 | 841 358 | 840 426 | 775 558 | 760 109 | 671 326 | - 26,49 % |
| Royaume Uni | 297 808 | 315 941 | 266 402 | 396 076 | 388 053 | 367 637 | + 23,45 % |
| Belgique | 149 653 | 143 343 | 153 864 | 135 020 | 143 723 | 140 604 | - 6,05 % |
| Allemagne | 60 564 | 66 382 | 73 036 | 72 189 | 77 966 | 79 960 | + 32,03 % |
| Espagne | 46 271 | 41 002 | 38 034 | 39 525 | 55 756 | 60 870 | + 31,55 % |
| Autres pays Europe | 25 468 | 29 969 | 31 930 | 76 984 | 44 442 | 45 358 | + 78,10 % |
| Etats Unis | 30 471 | 30 565 | 31 837 | 35 760 | 36 264 | 37 672 | + 23,63 % |
| Autres pays | 27 120 | 30 579 | 33 794 | 32 632 | 38 744 | 37 284 | + 37,48 % |
| Suisse | 15 120 | 14 868 | 21 054 | 19 174 | 23 586 | 22 950 | + 51,79 % |
| Italie | 12 511 | 13 735 | 13 697 | 13 355 | 14 537 | 14 705 | + 17,54 % |
| Totalité étrangers | 1 578 262 | 1 527 742 | 1 504 074 | 1 596 273 | 1 583 180 | 1 478 366 | - 6,33 % |
| TOTAL | 4 030 875 | 4 088 058 | 4 074 810 | 4 216 864 | 4 187 453 | 4 199 296 | + 4,18 % |

NUITÉES TOURISTIQUES FRANÇAISES SUR L'ANNÉE



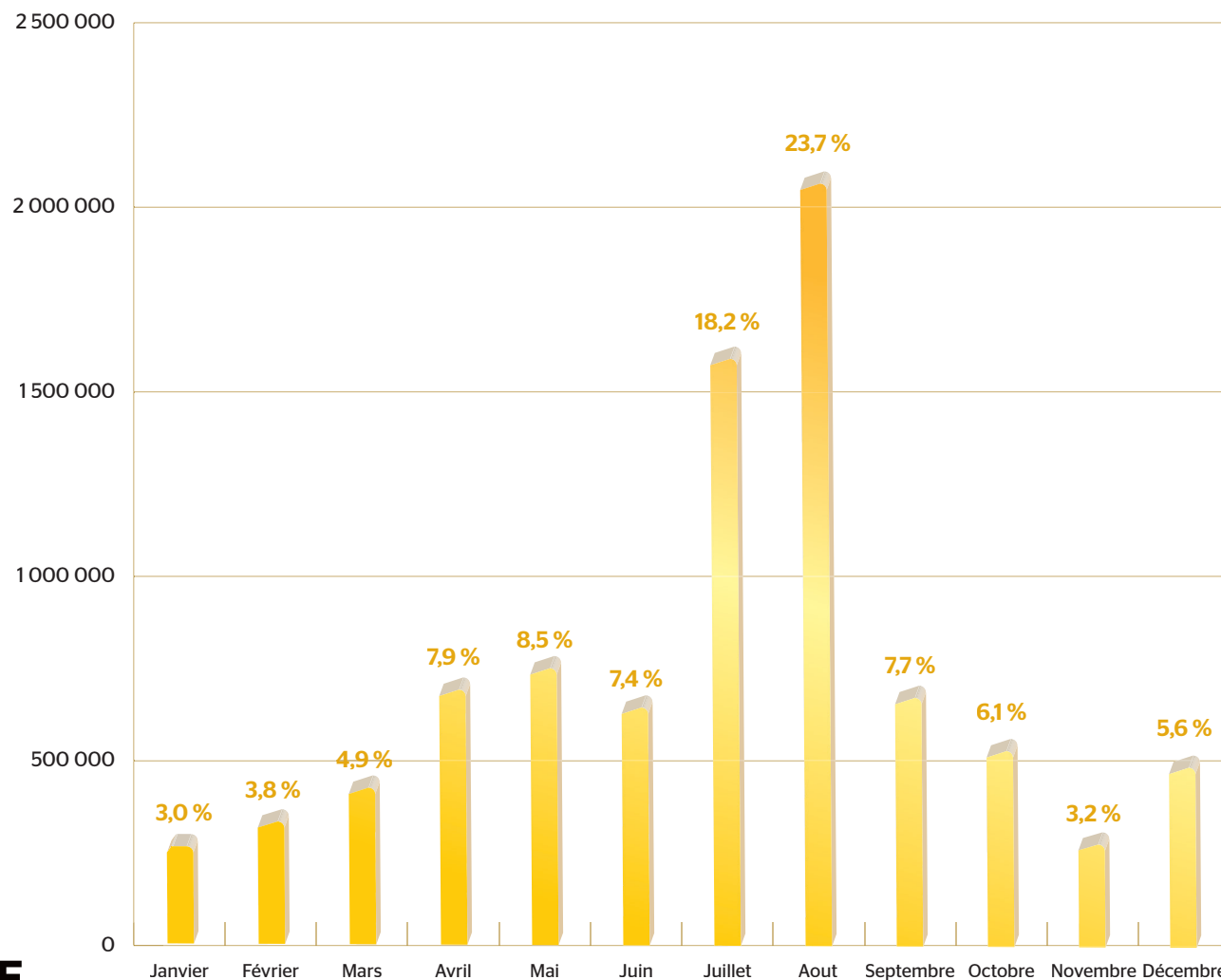
NUITÉES TOURISTIQUES FRANÇAISES

6 523 000 nuitées françaises d'avril à septembre 2016

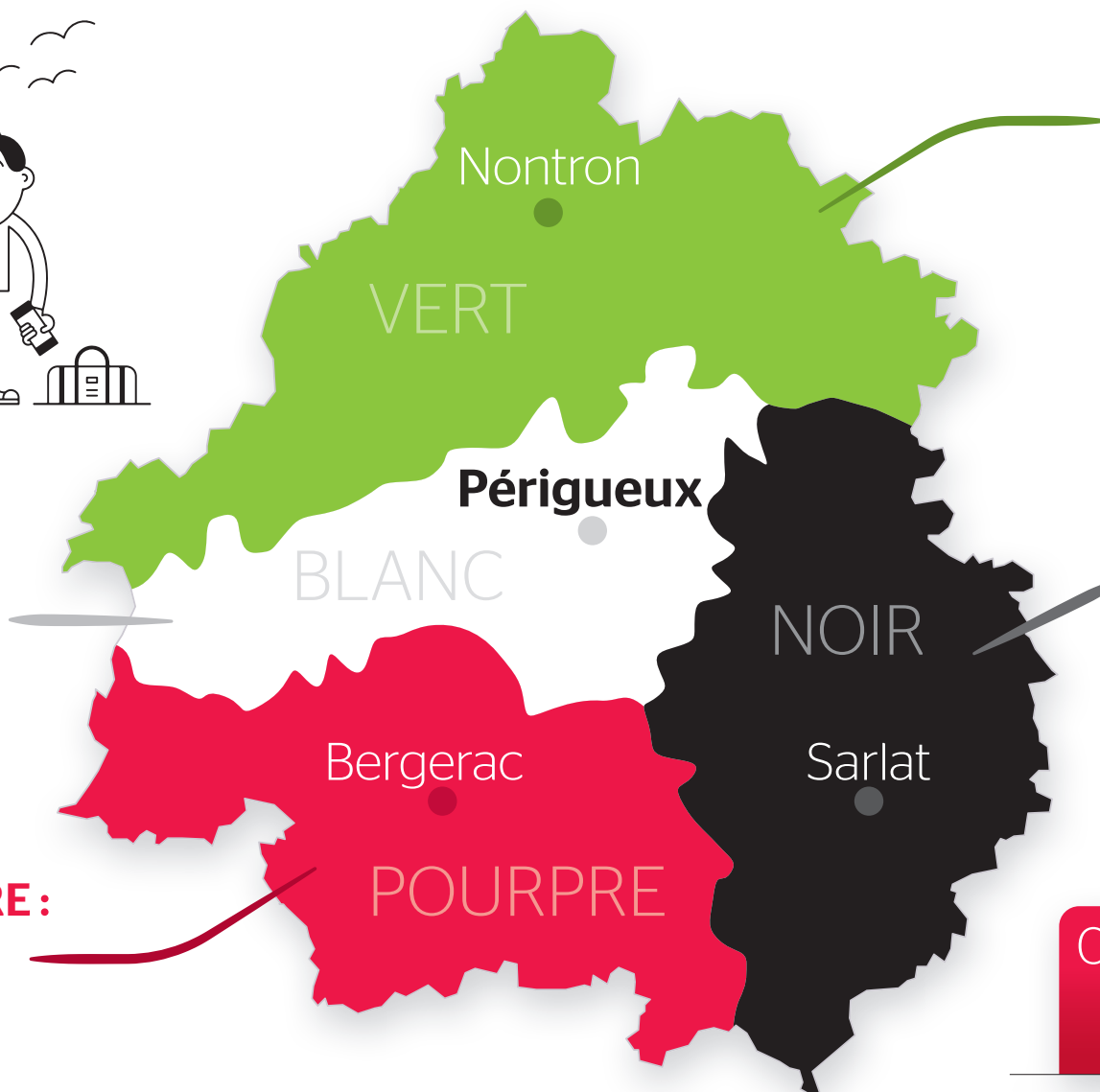


LES NUITÉES DES TOURISTES FRANÇAIS PAR MOIS (en % de nuitées)

Nombre moyen de nuitées françaises par jour : 24 300 nuitées



NUITÉES TOURISTIQUES FRANÇAISES PAR ZONES



PÉRIGORD BLANC:
18,50 % des nuitées
soit 1 604 903 nuitées

PÉRIGORD POURPRE:
18,32 % des nuitées
soit 1 594 278 nuitées

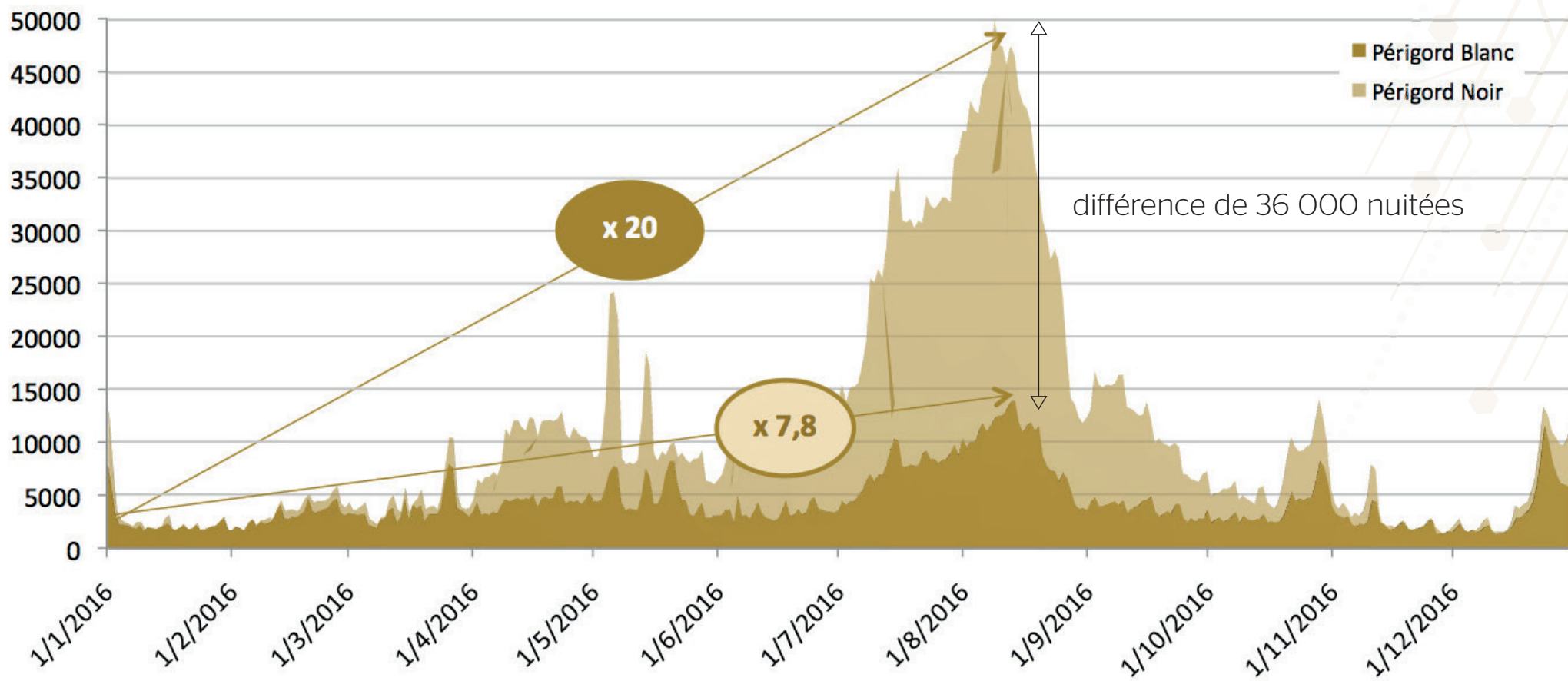
PÉRIGORD VERT:
16,52 % des nuitées
soit 1 434 203 nuitées

PÉRIGORD NOIR:
46,61 % des nuitées
soit 4 045 470 nuitées

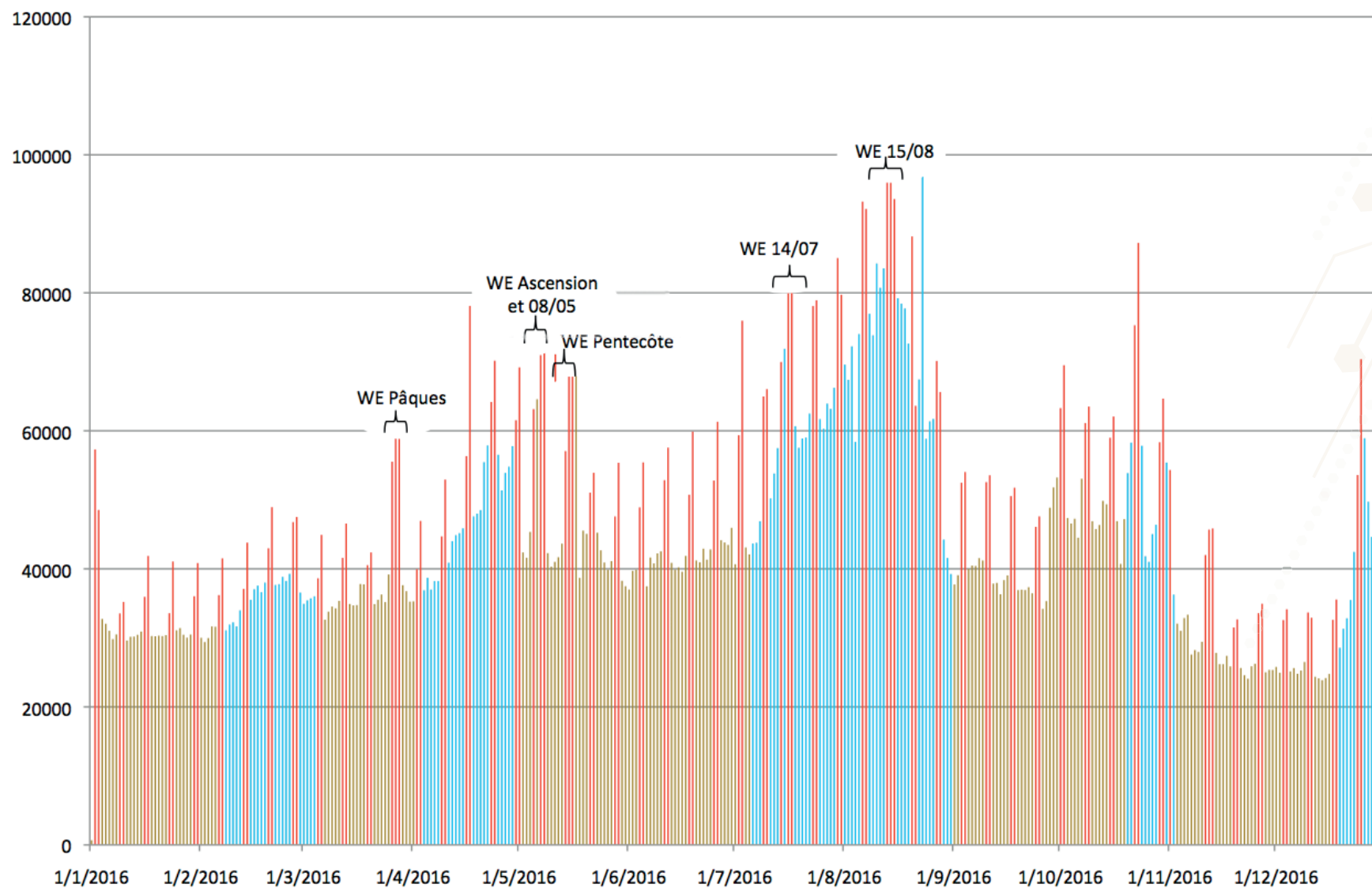


RÉPARTITION ANNUELLE DES NUITÉES TOURISTIQUES FRANÇAISES PAR ZONES

Comparatif Périgord Blanc et Périgord Noir



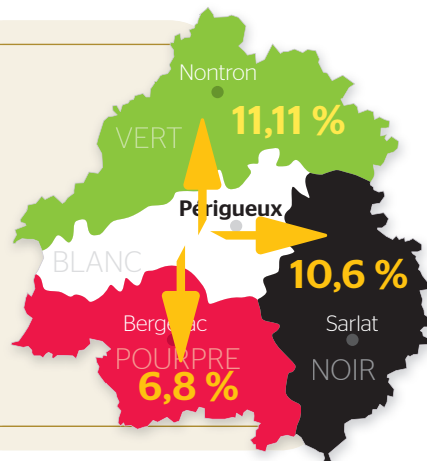
RÉPARTITION ANNUELLE DES EXCURSIONNISTES FRANÇAIS



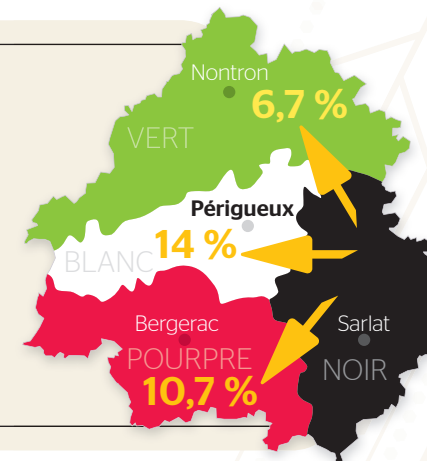
MOBILITÉ DES TOURISTES :

RÉPARTITION DES EXCURSIONS RÉALISÉES PAR LES TOURISTES FRANÇAIS HÉBERGÉS DANS NOTRE DÉPARTEMENT

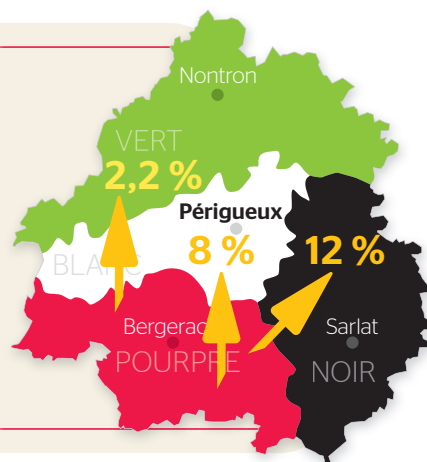
Zone d'hébergement :
PÉRIGORD BLANC
 Taux d'excursion : 21,8 %



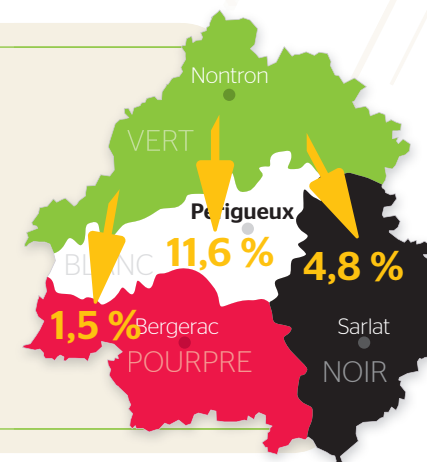
Zone d'hébergement :
PÉRIGORD NOIR
 Taux d'excursion : 9,3 %



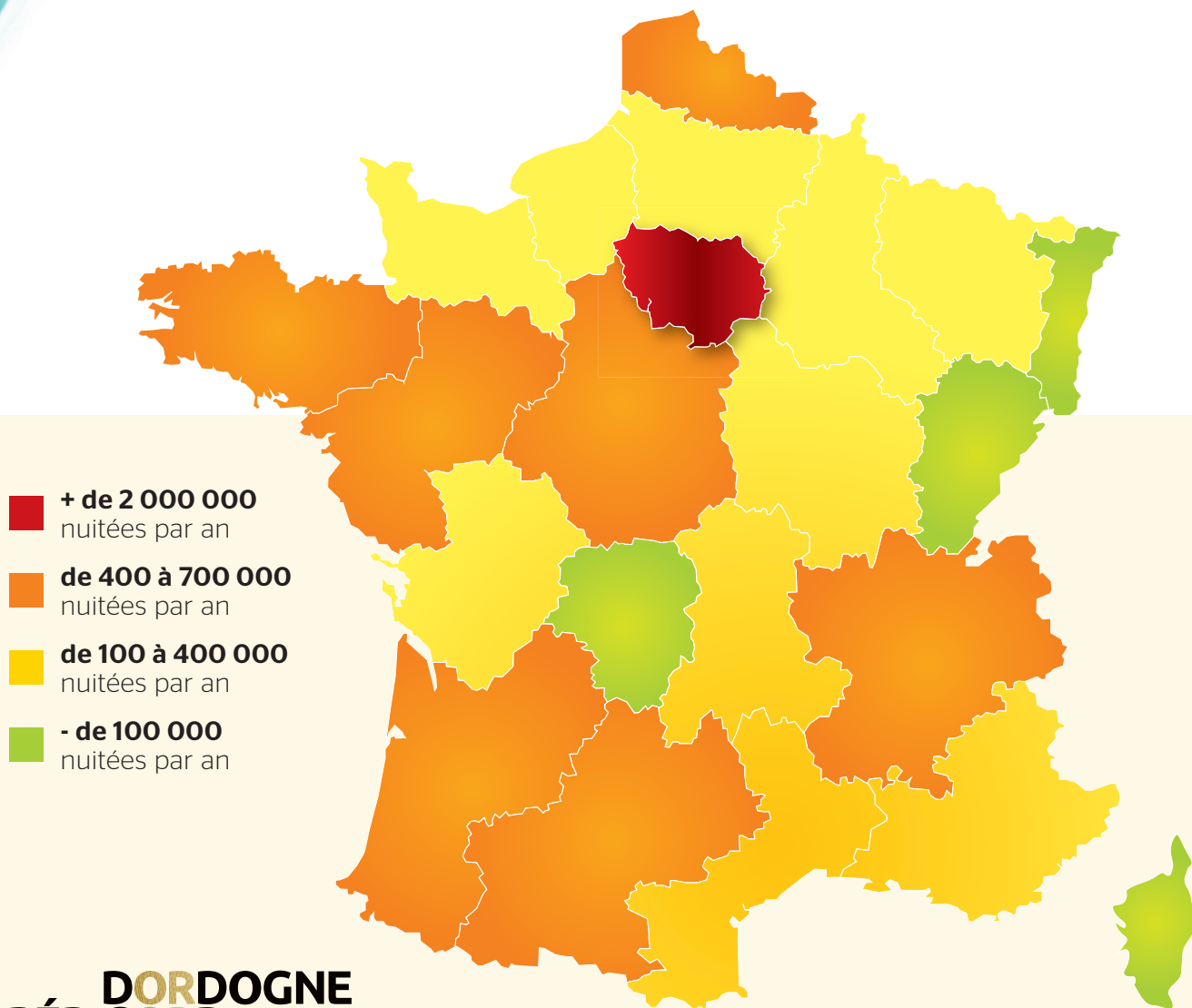
Zone d'hébergement :
PÉRIGORD POURPRE
 Taux d'excursion : 16,3 %



Zone d'hébergement :
PÉRIGORD VERT
 Taux d'excursion : 14,8 %



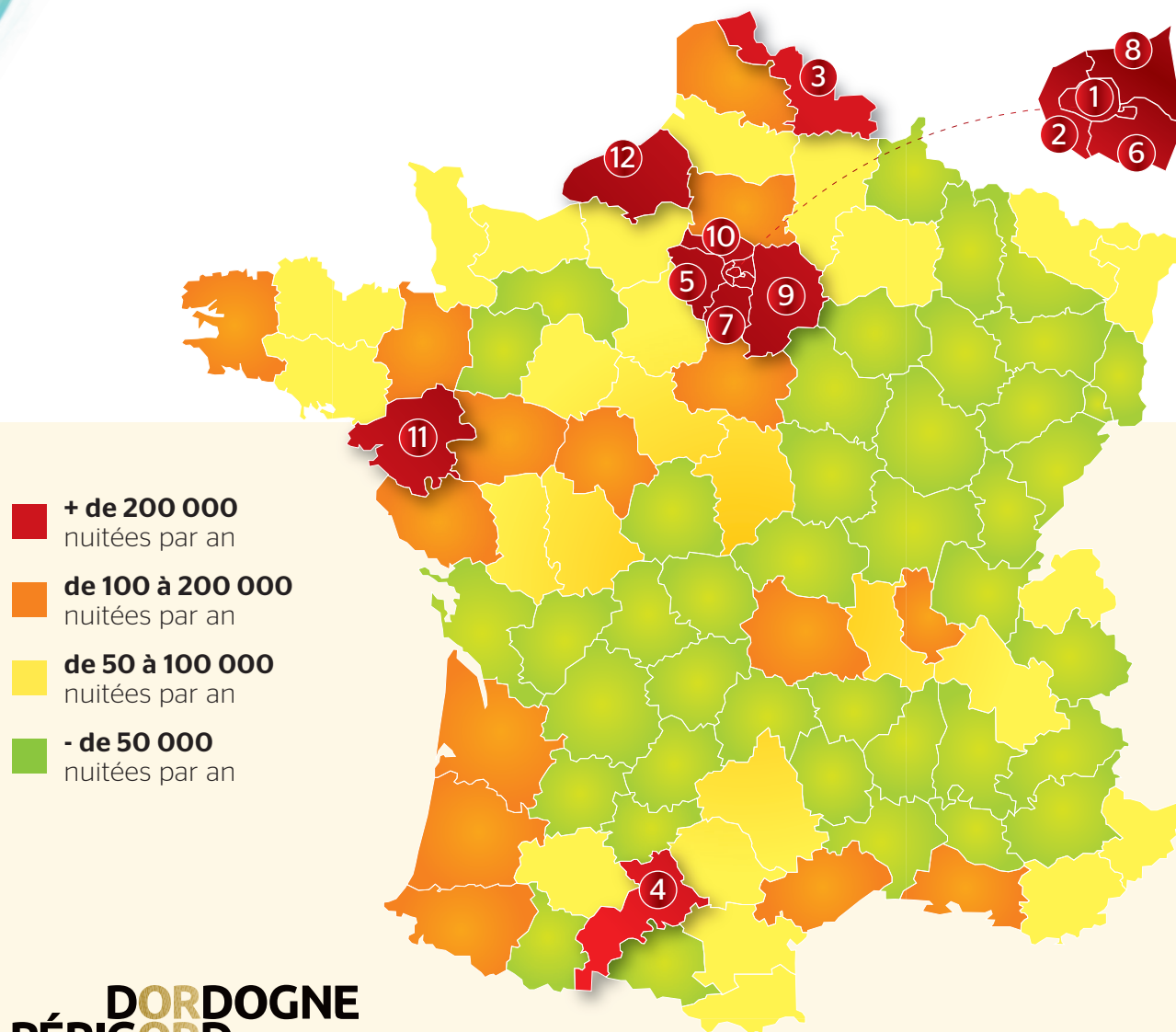
ORIGINE DES TOURISTES FRANÇAIS PAR RÉGIONS (en % de nuitées)



PALMARÈS

| | |
|------------------------|--------|
| 1 - Île de France | 30,2 % |
| 2 - Midi Pyrénées | 7,5 % |
| 3 - Pays de la Loire | 6,8 % |
| 4 - Nord Pas de Calais | 6,1 % |
| 5 - Rhône Alpes | 5,7 % |

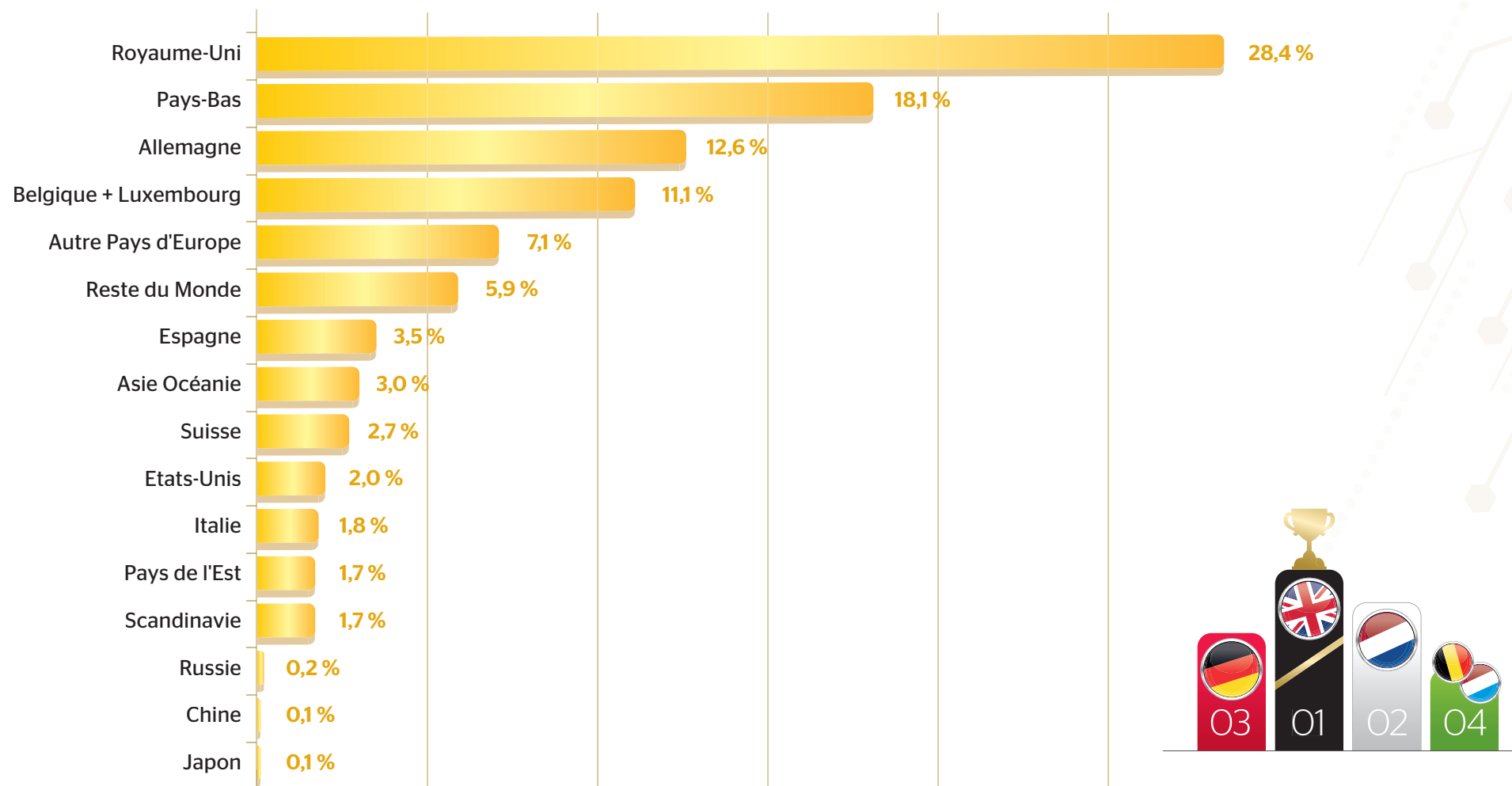
ORIGINE DES TOURISTES FRANÇAIS PAR DÉPARTEMENT (en % de nuitées)



PALMARÈS

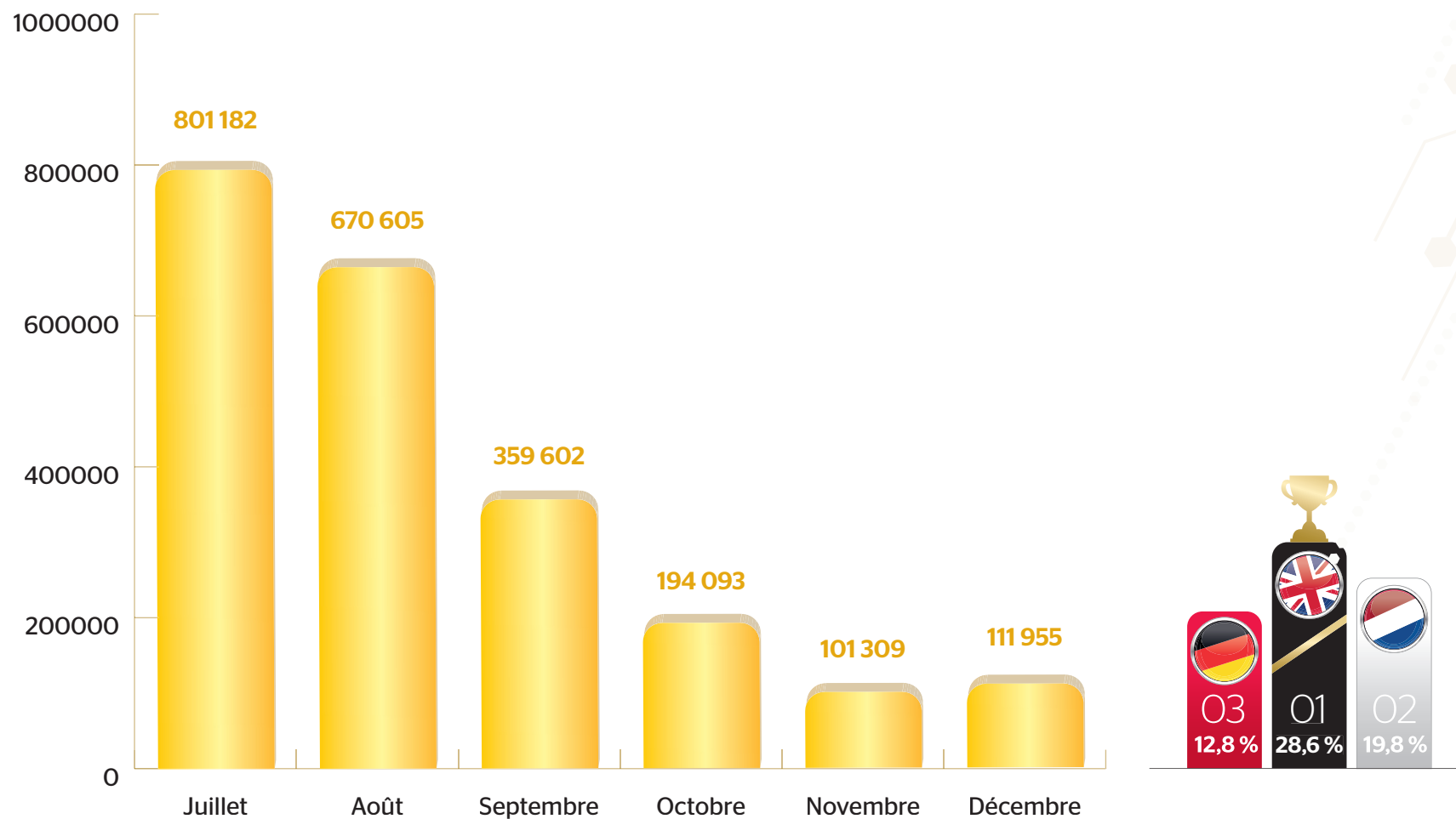
| | |
|--------------------------|-------|
| 1 - Paris | 5,9 % |
| 2 - Hauts de Seine | 5,9 % |
| 3 - Nord | 4,0 % |
| 4 - Haute Garonne | 3,9 % |
| 5 - Yvelines | 3,8 % |
| 6 - Val de Marne | 3,8 % |
| 7 - Essonne | 3,5 % |
| 8 - Seine St Denis | 3,1 % |
| 9 - Seine et Marne | 2,9 % |
| 10 - Val d'Oise | 2,7 % |
| 11 - Loire Atlantique .. | 2,6 % |
| 12 - Seine Maritime .. | 2,3 % |

ORIGINE DES TOURISTES ÉTRANGERS PAR PAYS SUR L'ANNÉE 2016 (en % de nuitées)

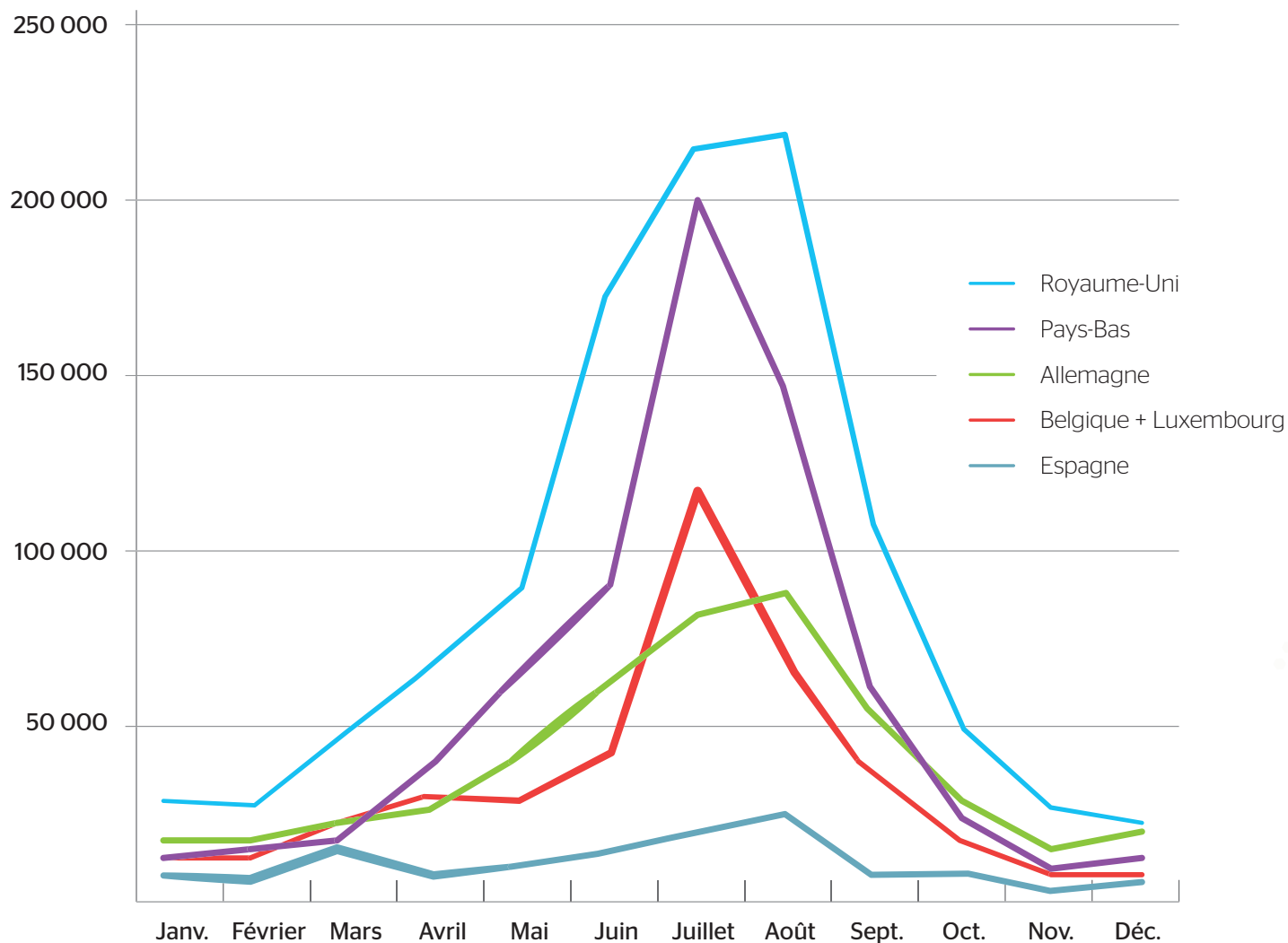


LES TOURISTES ÉTRANGERS DE JUILLET À DÉCEMBRE (en % de nuitées)

2 238 750 nuitées étrangères de juillet à décembre 2016



COURBE DE VARIATIONS DES PRINCIPALES CLIENTÈLES ÉTRANGÈRES





MERCI
DE VOTRE ATTENTION

PLACE AUX QUESTIONS

