

FLUX & MOBILITÉ

FLUX VISION TOURISME

DORDOGNE / PERIGORD POURPRE - ANNÉE 2016



QU'EST-CE QUE FLUX VISION TOURISME ?



orange™



TOURISME
TERRITOIRES

LE RÉSEAU
DES AGENCES
DÉPARTEMENTALES



de 50
CDT/ADT



TOURISME
TERRITOIRES

LE RÉSEAU
DES AGENCES
DÉPARTEMENTALES



orange™

- Solution de mesure de la fréquentation du territoire développée par Orange grâce à la **téléphonie mobile, expérimentée dès 2012** par Bouches-du-Rhône Tourisme pour *Marseille Provence 2013*

- Offre co-construite par Rn2D (réseau des ADT) et Orange, aujourd'hui utilisée par **plus de 50 ADT**

- Une **méthode innovante**, récente et évolutive : des données d'une grande richesse, une méthode faisant l'objet de travaux permanents d'optimisation

COMMENT FONCTIONNE LE DISPOSITIF ?

1

**MOBILES RÉSEAU
ORANGE - DORDOGNE**
captés par les antennes
du département

2

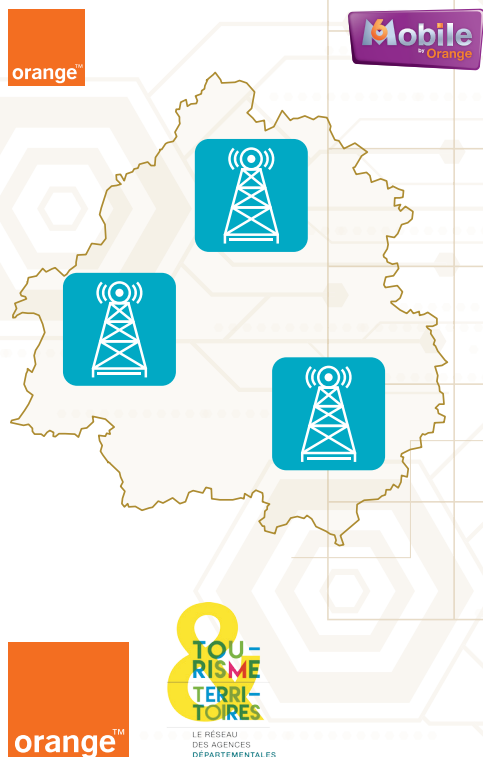
**TRAITEMENT
DES DONNÉES
EN TEMPS RÉEL**

3

**REDRESSEMENT
ET MISE EN FORME**
> indicateurs touristiques

4

**ANALYSE
& DIFFUSION**



**QUALIFICATION,
anonymisation**

Processus
soumis

CNIL
Commission Nationale de l'Informatique et des Libertés

REDRESSEMENT,
passage de x mobiles
à y personnes (parts de marché
Orange, taux équipement...)

SEGMENTATION :
mobile → résidents,
touristes, excursionnistes...
critères : adresse de
facturation, nombre de nuitées
et de séjours

INDICATEURS,

- Nuitées
- Présences en journée
- Excursions
- Origines des touristes
- Mobilité sur le territoire
- Évènements...

ANALYSES
générales et
sur mesure

Information
aux pro,
porteurs
de projets,
institutionnels,
élus...

FOCUS SUR LES SEGMENTS ET MARCHÉS

UN RÉSIDENT est facturé dans le département de la **DORDOGNE**



Habitant du département

UN TOURISTE n'est pas facturé en **DORDOGNE**, y a passé moins de 31 nuitées et moins de 5 séjours au cours des 3 derniers mois.



Personne fréquentant le territoire sur de courtes durées pour tout motif (personnel, professionnel...) et dans toute forme d'hébergement (marchands, résidences secondaires, familles...).

UN EXCURSIONNISTE est présent en **DORDOGNE** au minimum 3h dans la journée et n'y dort pas.



Personne en visite à la journée quelque soit le motif.

D'AUTRES SEGMENTS ÉTUDIÉS pour affiner certaines analyses et mieux isoler les « touristes »



« assimilés résidents »
« habituellement présents »

ORIGINES en fonction de l'adresse de facturation ou de l'origine de la carte SIM



par pays émetteur pour les étrangers et par dpt / région pour les français

FLUX VISION TOURISME EN DORDOGNE



• **Observation** à l'échelle du département et de 4 zones infra-départementales

• **Les données disponibles :**

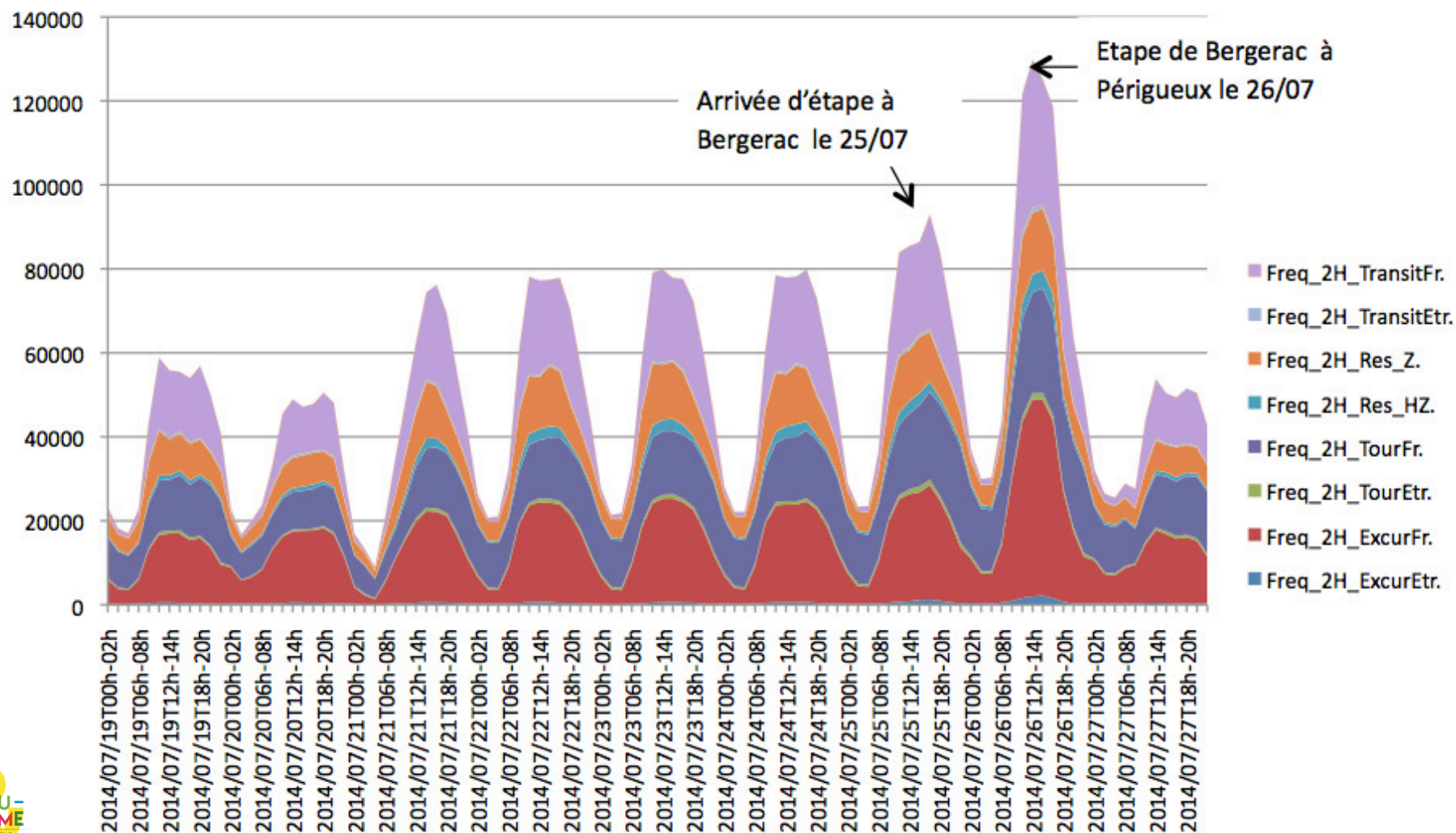
- Nuitées quotidiennes
- Fréquentation en journée
- Volume de touristes
- Mobilité entre les zones
- Analyse d'événements

• **Des données fines :**

- À la journée, par créneau de 2h
- Par segment (résidents, touristes, habituellement présents, excursionnistes...)
- Par marché (origines par pays pour les touristes étrangers et par département pour les touristes français)

FLUX VISION TOURISME

FLUX VISION TOURISME permet également de mesurer des flux sur un évènement.
Exemple : le passage du Tour de France en Dordogne en 2014.



AVANT FLUX VISION TOURISME (AVANT 2016)

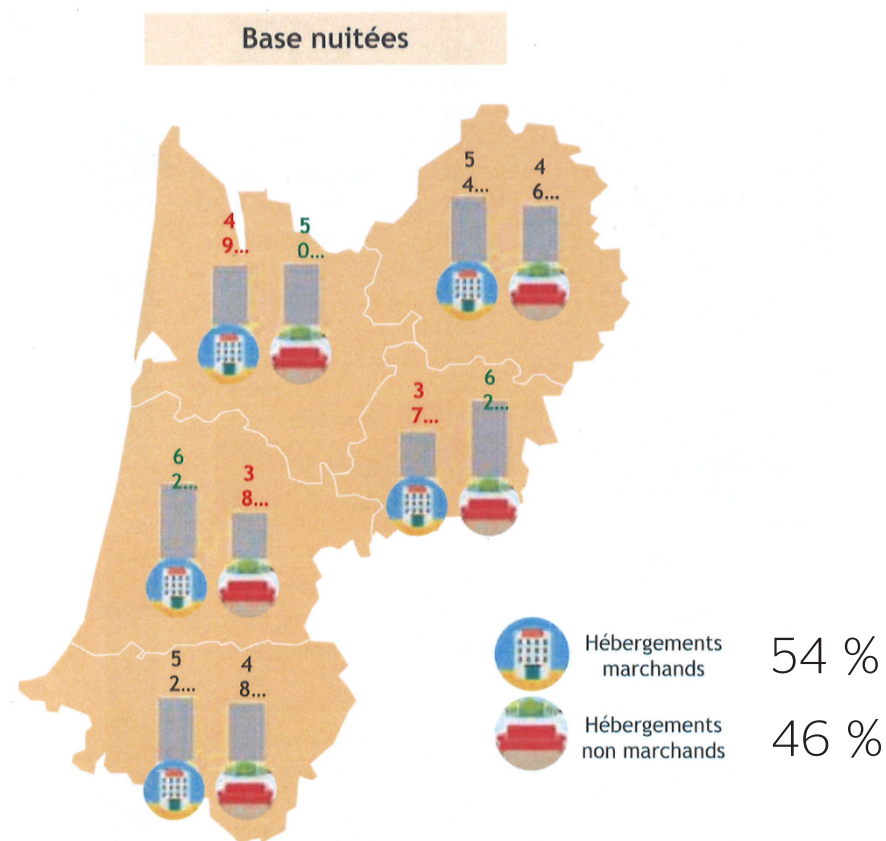
Avant l'outil FLUX VISION TOURISME, concernant l'hébergement marchand, le comptage des nuitées ne se faisait que pour certaines catégories d'hébergements et sur certaines périodes :

- Hôtellerie : enquête INSEE - toute l'année
- Hôtellerie de plein-air : enquête INSEE - de Mai à Septembre
- Meublés en centrale de réservations : chiffres SLA 24
- Autres meublés : enquête CRTA - de Mai à Septembre

AVANT FLUX VISION TOURISME (AVANT 2016)

Avant l'outil FLUX VISION TOURISME, on ne pouvait comptabiliser les nuitées en hébergement non marchand (chez la famille, les amis ou en résidence secondaire).

Le mode d'hébergement par département



Source : Enquête BVA - CRT Aquitaine - 2016

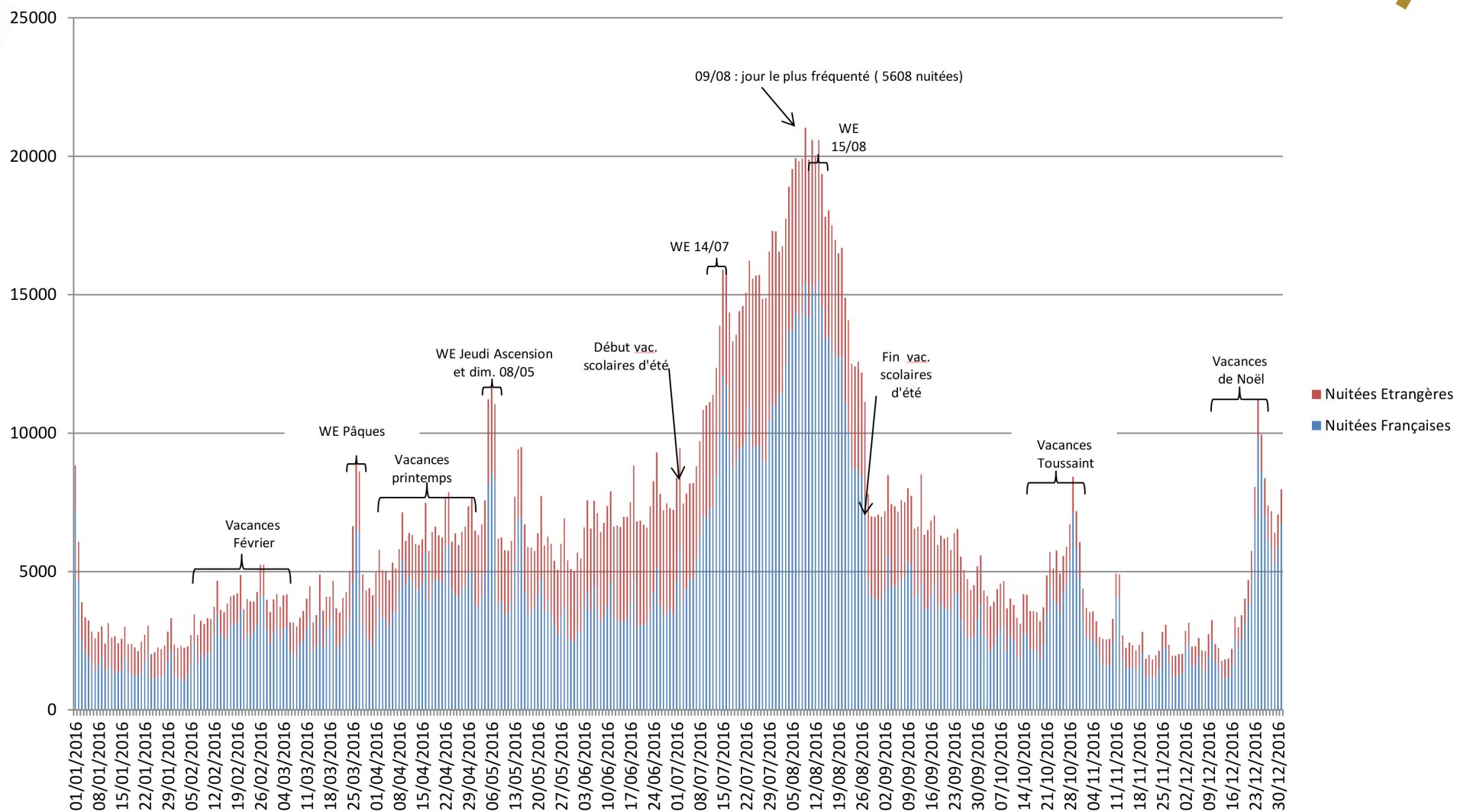
AVANT FLUX VISION TOURISME (AVANT 2016)

(hôtellerie + camping + Dordogne réservation - centrale de réservations)

Évolution de la clientèle en hébergement marchand depuis 2010 (non exhaustivité)

	2010	2011	2012	2013	2014	2015	Evolution 2010/2015
France	2 452 613	2 560 316	2 570 736	2 620 591	2 604 273	2 720 930	+ 10,94 %
Pays Bas	913 276	841 358	840 426	775 558	760 109	671 326	- 26,49 %
Royaume Uni	297 808	315 941	266 402	396 076	388 053	367 637	+ 23,45 %
Belgique	149 653	143 343	153 864	135 020	143 723	140 604	- 6,05 %
Allemagne	60 564	66 382	73 036	72 189	77 966	79 960	+ 32,03 %
Espagne	46 271	41 002	38 034	39 525	55 756	60 870	+ 31,55 %
Autres pays Europe	25 468	29 969	31 930	76 984	44 442	45 358	+ 78,10 %
Etats Unis	30 471	30 565	31 837	35 760	36 264	37 672	+ 23,63 %
Autres pays	27 120	30 579	33 794	32 632	38 744	37 284	+ 37,48 %
Suisse	15 120	14 868	21 054	19 174	23 586	22 950	+ 51,79 %
Italie	12 511	13 735	13 697	13 355	14 537	14 705	+ 17,54 %
Totalité étrangers	1 578 262	1 527 742	1 504 074	1 596 273	1 583 180	1 478 366	- 6,33 %
TOTAL	4 030 875	4 088 058	4 074 810	4 216 864	4 187 453	4 199 296	+ 4,18 %

NUITÉES TOURISTIQUES TOTALES PERIGORD POURPRE

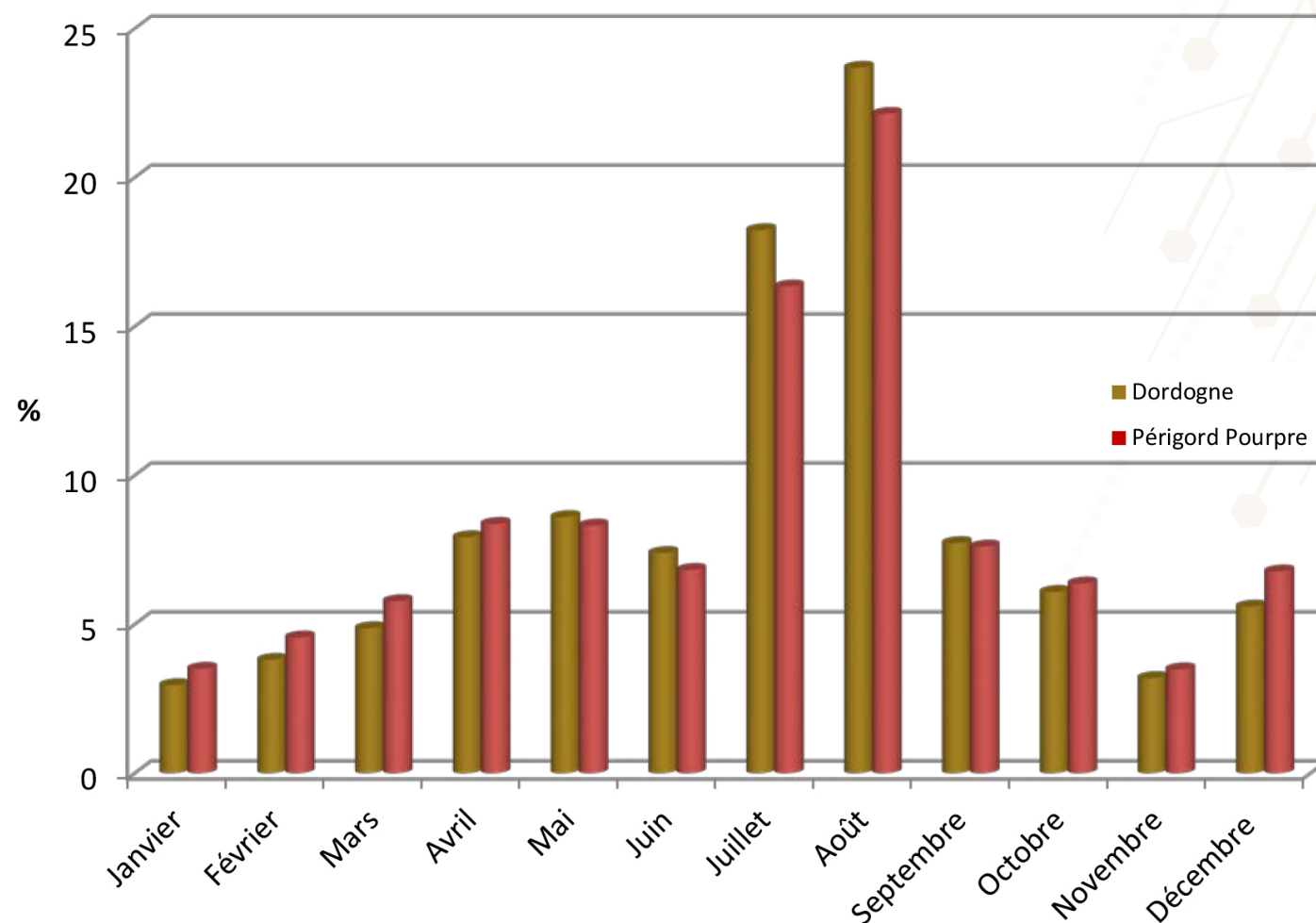


LES NUITÉES DES TOURISTES FRANÇAIS PAR MOIS (en % de nuitées)

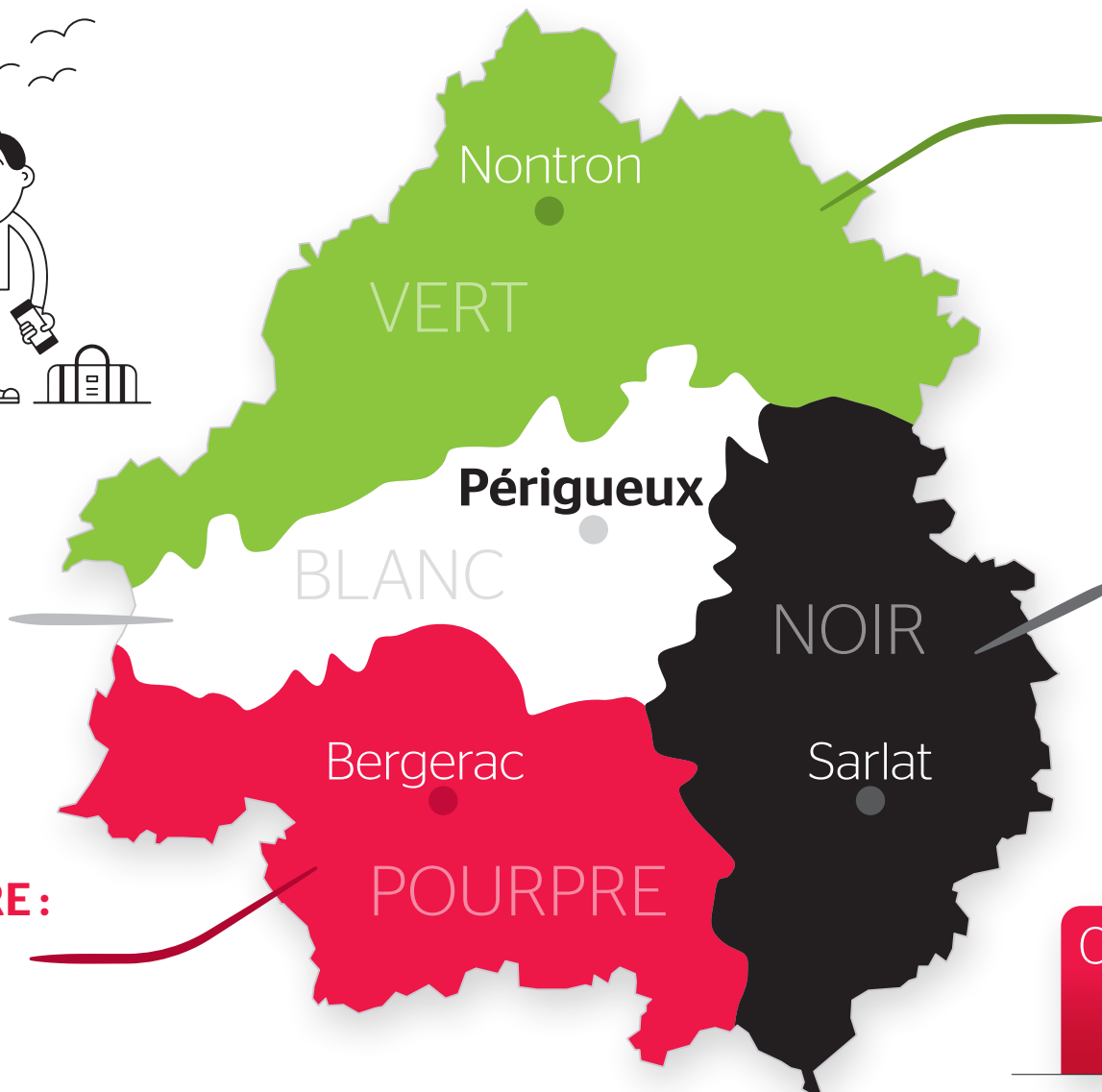
Nombre moyen de nuitées françaises par jour : 24 300 nuitées en Dordogne
4400 nuitées en Périgord Pourpre

Total nuitées
Françaises Dordogne
8 678 850

Total nuitées
Françaises Périgord
Pourpre
1 594 280



NUITÉES TOURISTIQUES FRANÇAISES PAR ZONES



PÉRIGORD VERT :

16,52 % des nuitées
soit 1 434 203 nuitées

PÉRIGORD BLANC :

18,50 % des nuitées
soit 1 604 903 nuitées

PÉRIGORD NOIR :

46,61 % des nuitées
soit 4 045 470 nuitées

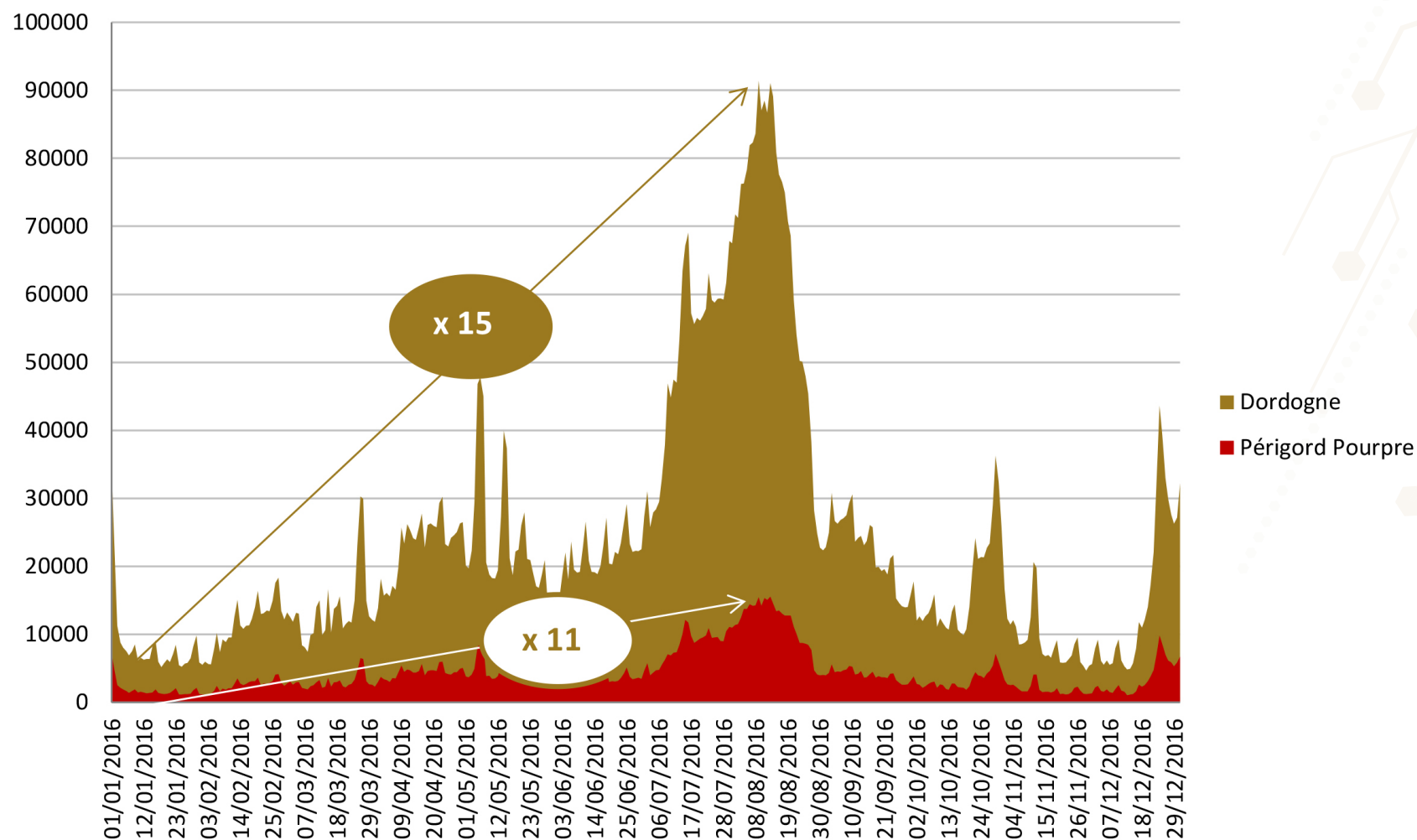
PÉRIGORD POURPRE :

18,32 % des nuitées
soit 1 594 278 nuitées



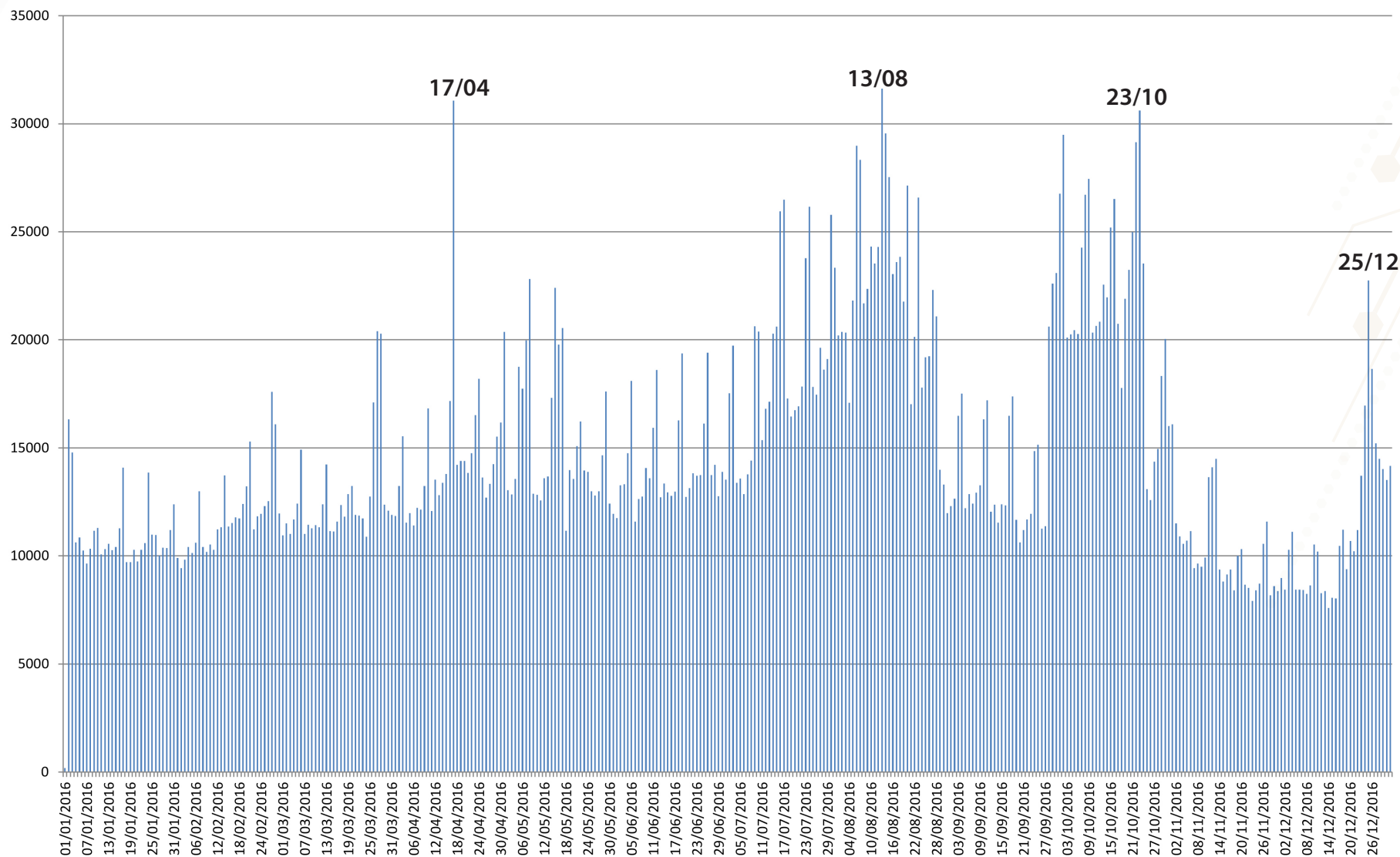
RÉPARTITION ANNUELLE DES NUITÉES TOURISTIQUES FRANÇAISES PAR ZONES

Comparatif Dordogne et Périgord Pourpre



RÉPARTITION ANNUELLE DES EXCURSIONNISTES FRANÇAIS

En Périgord Pourpre

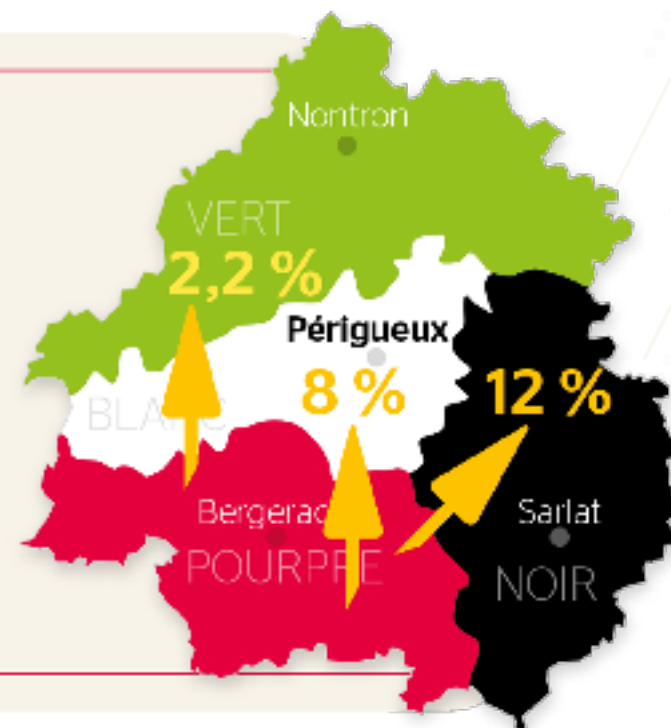


MOBILITÉ DES TOURISTES : RÉPARTITION DES EXCURSIONS RÉALISÉES PAR LES TOURISTES FRANÇAIS HÉBERGÉS DANS NOTRE DÉPARTEMENT

Zone d'hébergement :

PÉRIGORD POURPRE

Taux d'excursion : 16,3 %



ORIGINE DES TOURISTES FRANÇAIS PAR RÉGIONS

En Périgord Pourpre (en % de nuitées)

PALMARÈS DORDOGNE

1 - Île de France	30,2 %
2 - Midi Pyrénées	7,5 %
3 - Pays de la Loire	6,8 %
4 - Nord Pas de Calais	6,1 %
5 - Rhône Alpes	5,7 %

PALMARÈS PÉRIGORD POURPRE

1 - Île de France	31,5 %
2 - Aquitaine	9,3 %
3 - Midi Pyrénées	8,9 %
4 - Pays de la Loire	5,3 %
5 - Rhône Alpes	5,3 %

ORIGINE DES TOURISTES FRANÇAIS EN PÉRIGORD POURPRE PAR DÉPARTEMENT (en % de nuitées)

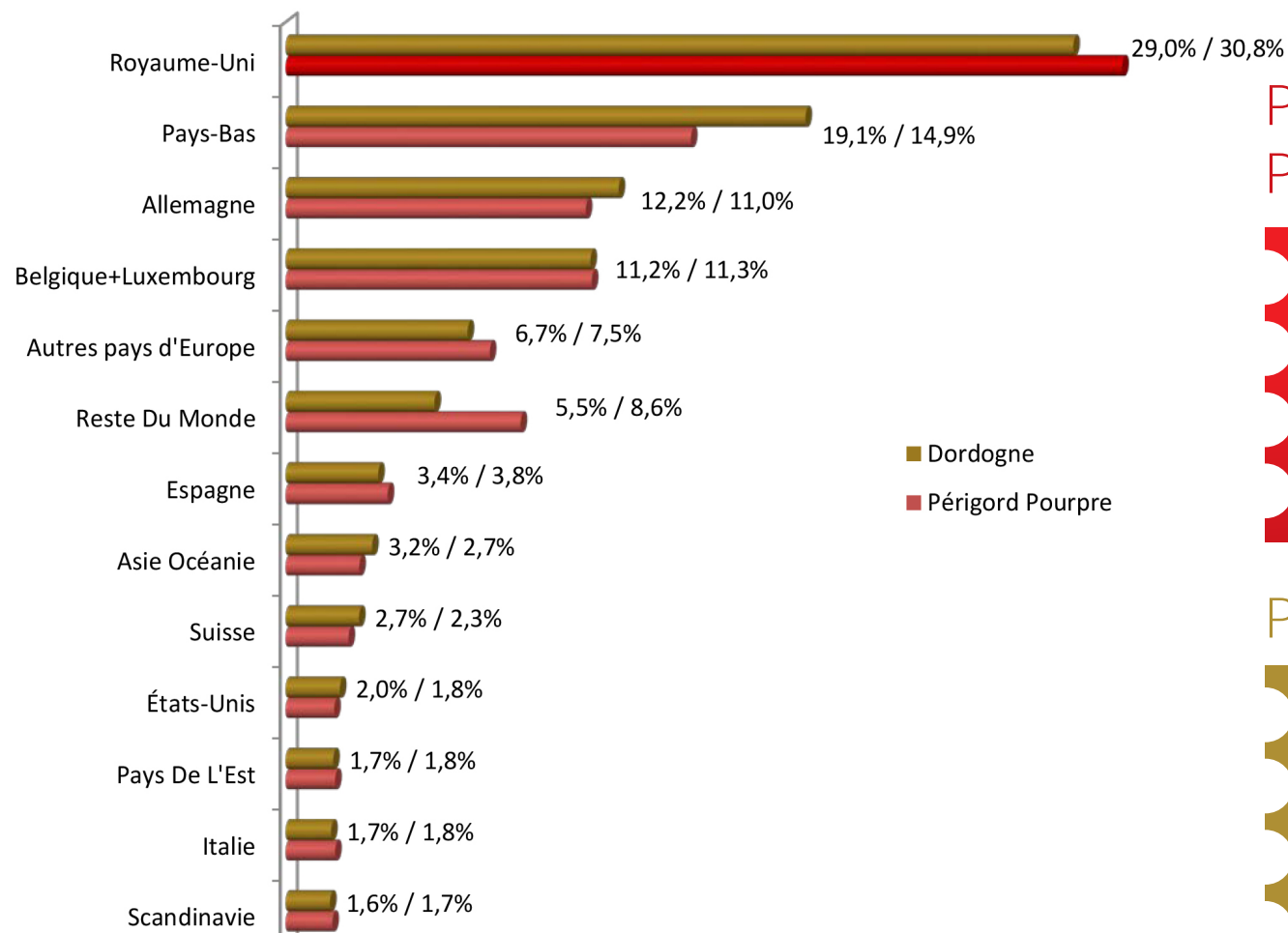
PALMARÈS DORDOGNE

1 - Paris	5,9 %
2 - Hauts de Seine	5,9 %
3 - Nord	4,0 %
4 - Haute Garonne	3,9 %
5 - Yvelines	3,8 %
6 - Val de Marne	3,8 %
7 - Essonne	3,5 %
8 - Seine St Denis	3,1 %
9 - Seine et Marne	2,9 %
10 - Val d'Oise	2,7 %
11 - Loire Atlantique	2,6 %
12 - Seine Maritime	2,3 %

PALMARÈS PÉRIGORD POURPRE

1 - Paris	6,9 %
2 - Val de Marne	4,9 %
3 - Haute Garonne	4,8 %
4 - Hauts de Seine	4,7 %
5 - Gironde	4,5 %
6 - Yvelines	4,4 %
7 - Nord	3,8 %
8 - Essonne	3,4 %
9 - Val d'Oise	3,4 %
10 - Seine St Denis	2,9 %
11 - Seine et Marne	2,8 %
12 - Pyrénées Atlantiques	2,3 %

ORIGINE DES TOURISTES ÉTRANGERS EN PÉRIGORD POURPRE PAR PAYS SUR L'ANNÉE 2016 (en % de nuitées)



PALMARÈS PÉRIGORD POURPRE

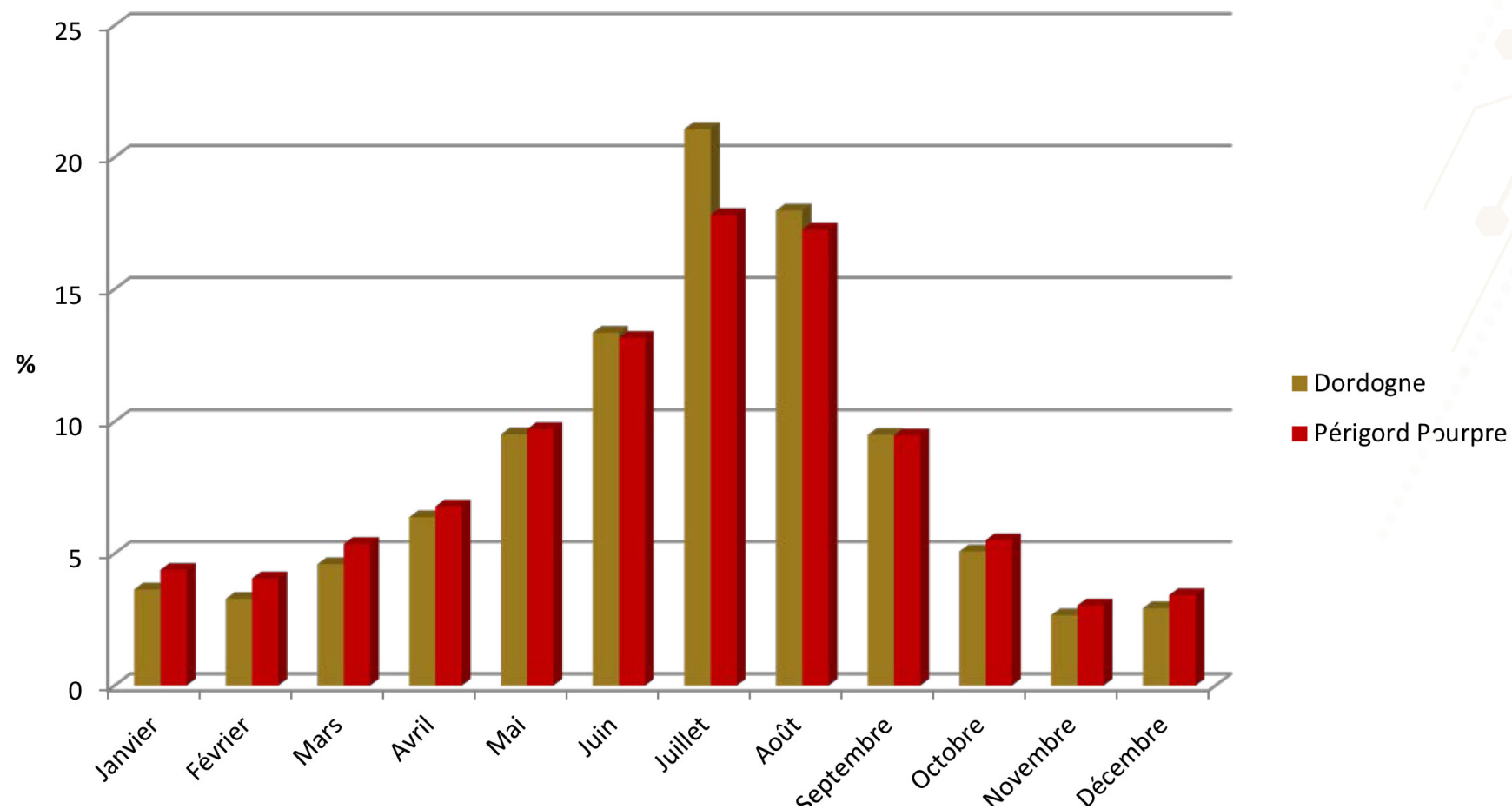
- 1 - Royaume Uni
- 2 - Pays-Bas
- 3 - Belgique / Luxembourg
- 4 - Allemagne

PALMARÈS DORDOGNE

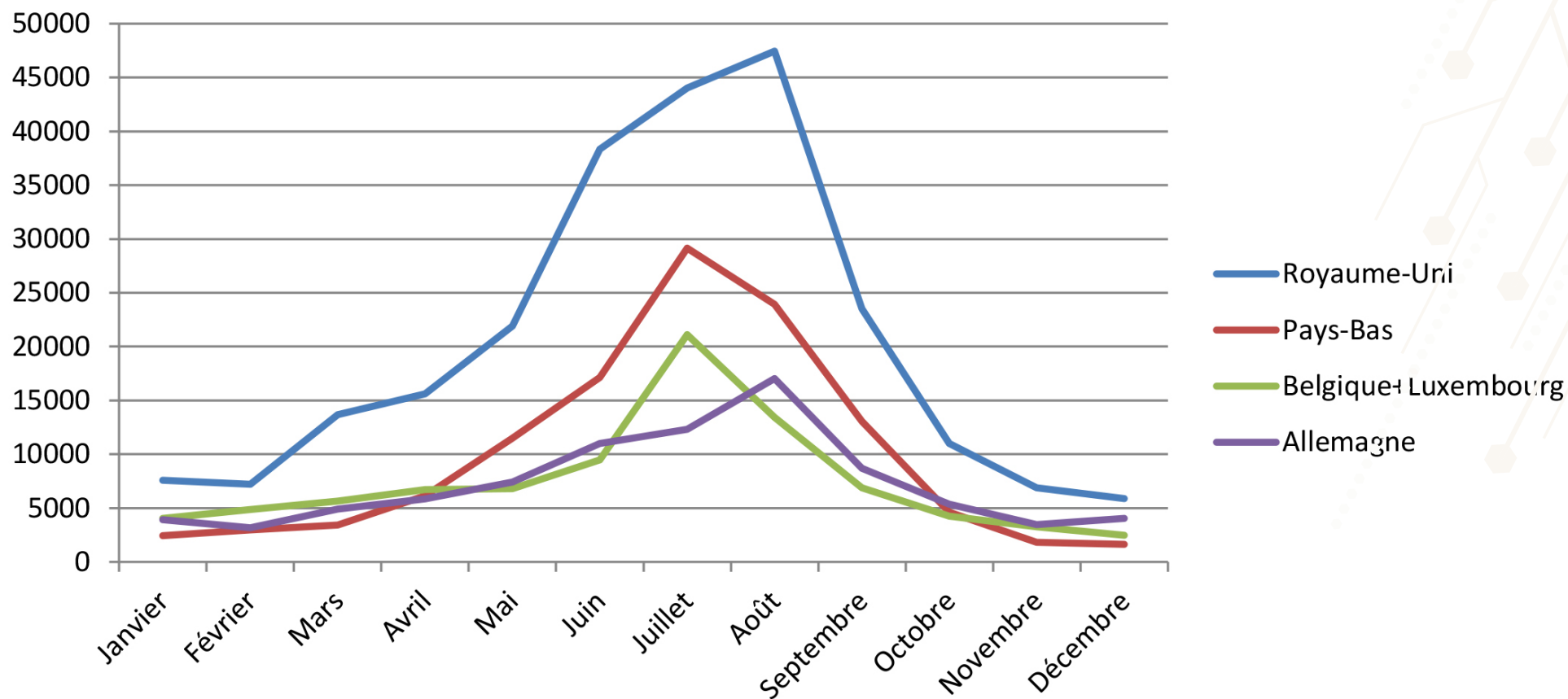
- 1 - Royaume Uni
- 2 - Pays-Bas
- 3 - Allemagne
- 4 - Belgique / Luxembourg

LES TOURISTES ÉTRANGERS EN 2016 (en % de nuitées)

3 783 780 nuitées étrangères en 2016 en Dordogne
805 290 nuitées étrangères en 2016 en Périgord Pourpre



COURBE DE VARIATIONS DES PRINCIPALES CLIENTÈLES ÉTRANGÈRES EN PÉRIGORD POURPRE





MERCI
DE VOTRE ATTENTION

PLACE AUX QUESTIONS

