

2020

# TABLEAU DE BORD DE SUIVI DE L'ECONOMIE TOURISTIQUE DEPARTEMENTALE



*Etat du parc, fréquentation,  
clientèles et autres indicateurs*

# SOMMAIRE

<b><i>Les principaux faits 2020</i></b> .....	<b>4</b>
<b><i>Les principaux chiffres 2020</i></b> .....	<b>5</b>
<b><i>Parc des hébergements touristiques</i></b>	
Récapitulatif.....	6
Répartition par type d'hébergement et par secteur géographique.....	7
<b><i>Flux Vision Tourisme</i></b> .....	<b>8</b>
<b><i>Enquête de clientèle 2019</i></b> .....	<b>11</b>
<b><i>L'hôtellerie</i></b>	
Le parc 2020.....	14
Les nuitées .....	16
La fréquentation par nationalités.....	17
Taux d'occupation.....	18
La fréquentation par type d'établissement.....	19
<b><i>Le camping</i></b>	
Le parc 2020.....	20
Enquête de fin de saison SDHPA .....	22
<b><i>Les locations saisonnières</i></b>	
Les meublés Gîtes de France .....	24
Les meublés Clévacances.....	25
Les meublés classés .....	26
Les meublés non classés .....	27
Cumul des meublés.....	28

# SOMMAIRE

## ***Les sites et monuments***

Offre et fréquentation ..... 29

***La fréquentation du site Internet du CDT .....30***

***La plateforme ELLOHA .....31***

## ***La fréquentation des réseaux sociaux du CDT***

Facebook..... 34

Instagram..... 35

***Synthésio.....36***

***La location des meublés va les plateformes collaboratives .....38***

## **Sources :**

- ✓ INSEE (hôtellerie)
- ✓ SDHPA (campings)
- ✓ CRTNA (meublés de tourisme, Synthésio et enquête de clientèle)
- ✓ AIRDNA
- ✓ CDT24 (recensement de l'offre, sites et monuments, site Internet, réseaux sociaux, Elloha)
- ✓ Orange (Flux Vision Tourisme)

***N.B. : Pour toute utilisation des données contenues dans ce document, merci de préciser la source, à savoir « Observatoire de l'Economie Touristique / CDT Dordogne ».***

## LES PRINCIPAUX FAITS EN 2020

### **Fréquentation du début de l'année (jusqu'au 16 Mars) : un bon départ stoppé net par la crise sanitaire**

Les 2 premiers mois de l'année ont connu une bonne fréquentation touristique : +13,72% de nuitées en Janvier et + 8,82% en Février.

Il est à noter une forte augmentation des nuitées entre le 17 et le 28 Février, en Périgord Noir, suite au tournage d'un film de Ridley Scott à Beynac. Sur ces 11 jours, il y a eu près de 10 000 nuitées supplémentaires (+10,8%).

En revanche, dès le début du mois de Mars la fréquentation a chuté.

### **Le premier confinement (17 Mars au 11 Mai) :**

Dans un article du 9 Avril 2020, l'INSEE (grâce au dispositif Flux Vision d'Orange) estimait une hausse de 3,18% des personnes présentes dans le département : cette hausse est due à l'arrivée de « touristes » venus se confiner en Dordogne (Résidences secondaires, étudiants, ...)

Ce phénomène est confirmé car 3 semaines après le début du confinement (aux alentours du 7 Avril), on assiste à une hausse des nuitées du segment "résidents".

On remarque également que vers le 16 Mars une baisse des nuitées des résidents. Certains périgourdins sont partis en confinement hors du département.

### **Entre les 2 confinements : (déconfinement progressif à partir du 11/05/2020)**

**Les nuitées françaises** : dès le mois de Mai, on a vu revenir le tourisme de proximité (règle des 100 kms). Au mois de Juin, elles sont progressivement de retour (-20,55%).

De Juillet à Octobre, les nuitées sont en hausse chaque mois (respectivement + 22,8%, + 13,9%, + 22,6% et + 7%), avec au total une hausse des nuitées de 17%

**Les nuitées étrangères** : n'ont cessé de chuter de Mai à Octobre, pour atteindre au final une baisse de près de 50% des nuitées (fermeture des frontières et mesures sanitaires)

### **Le deuxième confinement (30 Octobre au 15 Décembre) :**

Lors de ce deuxième confinement, on constate une nouvelle fois une hausse du nombre de résidents, à compter du 30 Octobre. Mais cette hausse est moins importante que la première fois, car les écoles sont restées ouvertes et par conséquent les « touristes » n'ont pas pu venir se confiner en Dordogne.

### **A partir du 16 Décembre :**

Les touristes français ont été partiellement de retour en cette fin d'année (+ 2,4%), en revanche les touristes étrangers ont été absents (-48%).

## PRINCIPAUX CHIFFRES SAISON 2020

### 🔄 **Hôtellerie** : (Source : INSEE)

489 270 nuitées totales de Juillet à Octobre (- 7,27% /2019)

437 315 nuitées françaises (+ 15,14%) - 51 955 nuitées étrangères (- 64,86%)

### 🔄 **Sites et Monuments** : (Source : CDT24)

- 28,72% de visiteurs / 2019

### 🔄 **Sites Internet** : (Source : CDT24)

2 520 610 pages vues sur l'ensemble des sites en 2020

705 591 visiteurs uniques en 2020 (+ 12,11%) - 58 799 visiteurs uniques/mois en moyenne

885 006 sessions en 2020 (+ 11,64%) – 73 751 sessions/mois en moyenne

### 🔄 **Flux Vision Tourisme:**

13,9 millions de nuitées (-22,95%) au lieu de 17,7 millions en 2019

4,2 millions d'arrivées (- 32,15%)

73,83% des nuitées sont françaises / 26,17% des nuitées sont étrangères

### 🔄 **Page Facebook CDT:**

33 287 abonnés au 31/12

5 068 735 impressions

### 🔄 **Compte Instagram CDT:**

14 200 abonnés

652 419 impressions

### 🔄 **Synthésio:**

6,1 millions d'interactions

SRS (social réputation score) : 60,8 pt

### 🔄 **Airdna** (locations meublées via les plateformes collaboratives) :

584 128 nuits réservées (- 21,29%) de Mars à Décembre contre 742 131 en 2019

84 270 951 € de revenus générés (- 16,75%) contre 101 265 099 € en 2019

## PARC DES HEBERGEMENTS TOURISTIQUES AU 01/01/2020

Source : CDT24

Type d'hébergement	Nombre d'hébergement	Nombre de lits
<b>Hôtels classés</b>	141	7 872
<b>Hôtels non classés ou assimilés</b>	82	2 173
<b>Résidences de Tourisme</b>	13	5 291
<b>Campings classés</b>	182	67 803
<b>Campings non classés ou assimilés</b>	89	5 626
<b>Parcs résidentiels de loisirs</b>	20	2 234
<b>Meublés saisonniers</b>	6 003	33 900
<i>dont classés</i>	2 293	11 995
<i>dont Gîtes de France</i>	559	2 927
<i>dont Clévacances</i>	175	897
<b>Chambres d'hôtes</b>	2 358	5 816
<i>dont Gîtes de France</i>	104	258
<i>dont Clévacances</i>	55	137
<b>Villages de vacances</b>	17	2 003
<b>Autres structures regroupées</b>	69	4 132
<b>Total lits marchands</b>		<b>136 850</b>
		(137 134 en 2019)
<b>Résidences secondaires</b> Y compris logements occasionnels	<b>30 474</b>	<b>152 370</b>
<b>TOTAL</b>		<b>289 220</b>

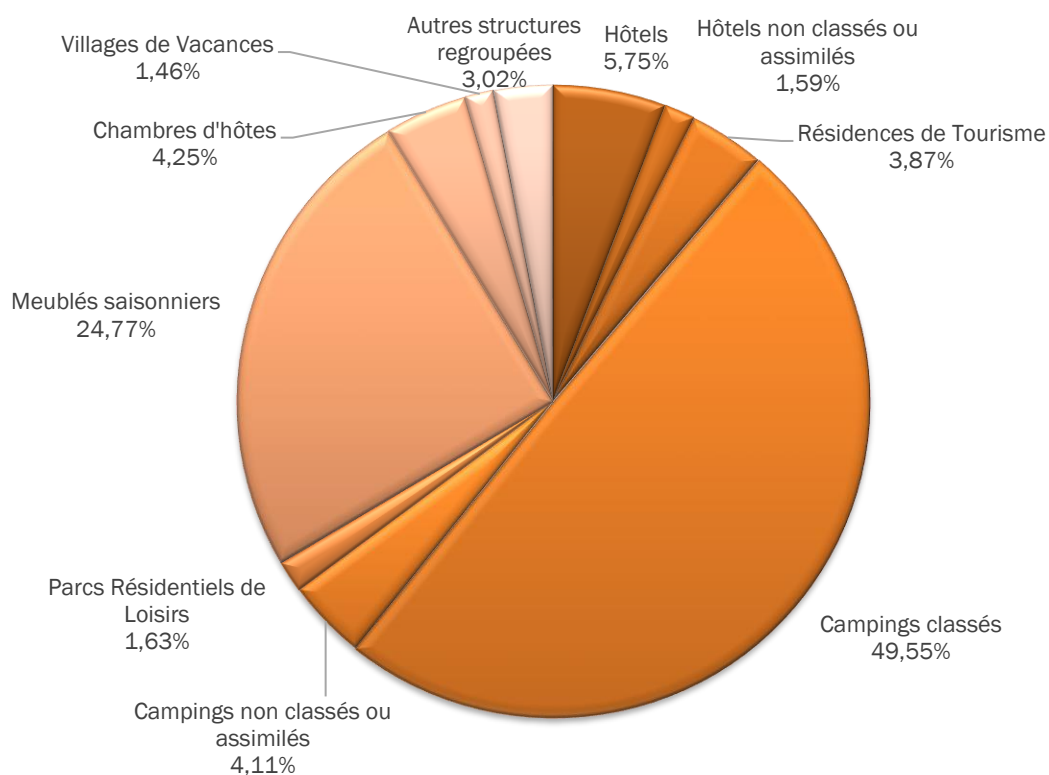
N.B. : à partir de 2019, le site Atout France a mentionné le nombre réel de personnes accueillies dans les campings, alors qu'auparavant, n'étaient indiqués que les emplacements (que l'on multipliait par 3).

(\*) Source : INSEE Année 2017

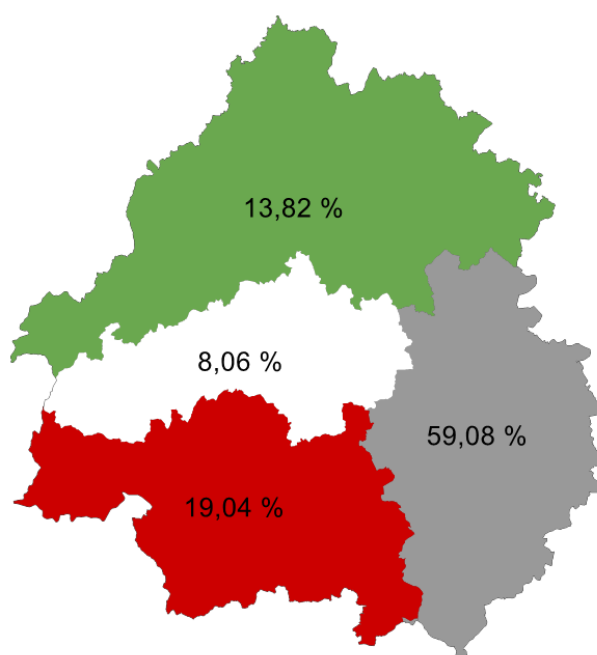
# PARC DES HEBERGEMENTS TOURISTIQUES MARCHANDS AU 01/01/2020

Source : CDT24

## Répartition par type d'hébergement marchand :



## Répartition par secteur géographique :



# FLUX VISION TOURISME

Source : CDT Dordogne / Flux Vision Orange

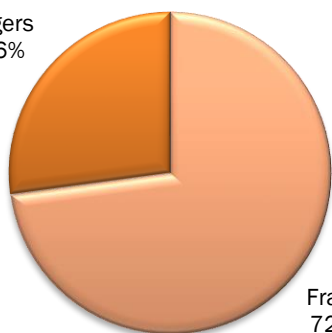
**Flux Vision Tourisme** est une méthode de mesure des flux touristiques à partir des données des téléphones mobiles.

**4,2 millions d'arrivées touristiques** (-32,15%/2019)

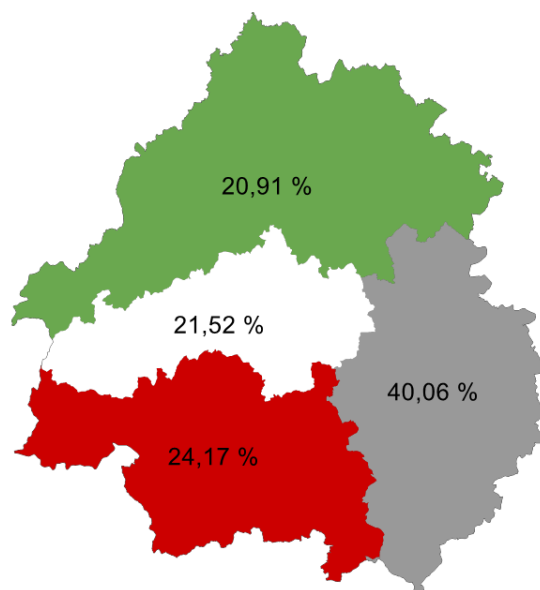
**13,9 millions de nuitées touristiques** (-22,95%/2019)

## Répartition des arrivées marchandes et non marchandes

Etrangers  
27,16%



Français  
72,84%

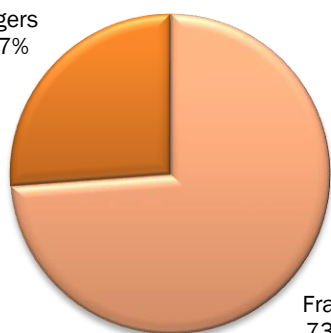


Rappel :

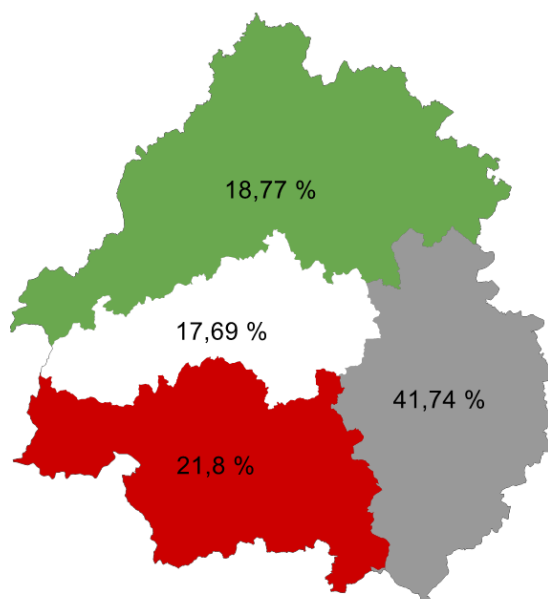
En 2019 : 58,40% des arrivées étaient françaises et 41,60% étrangères

## Répartition des nuitées marchandes et non marchandes

Etrangers  
26,17%



Français  
73,83%



Rappel :

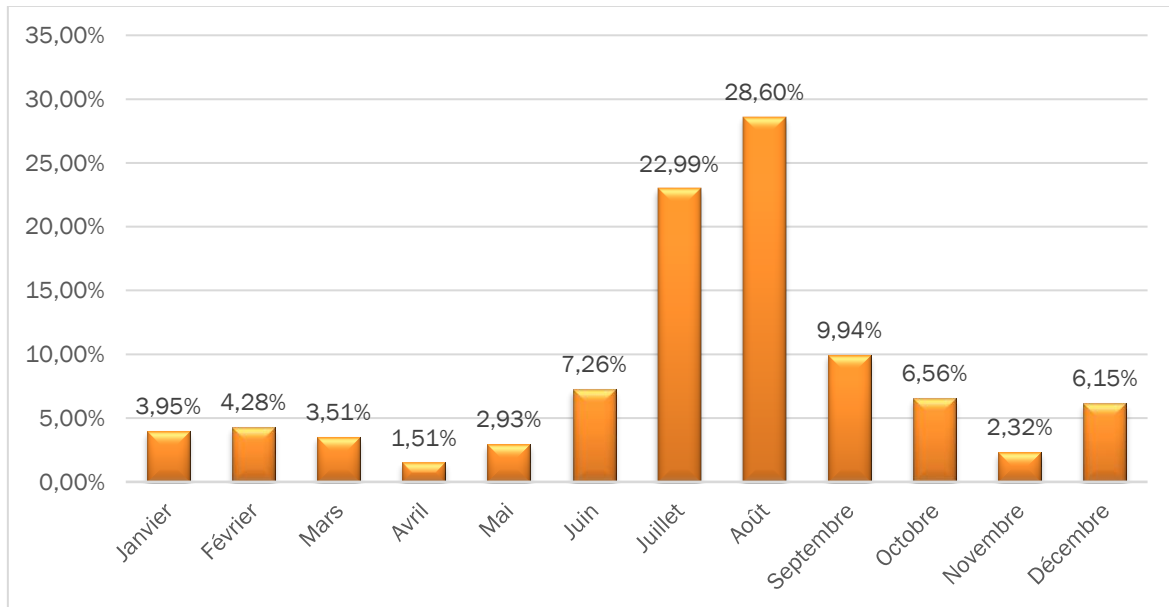
En 2019 : 61,09% des nuitées étaient françaises et 38,91% d'étrangères



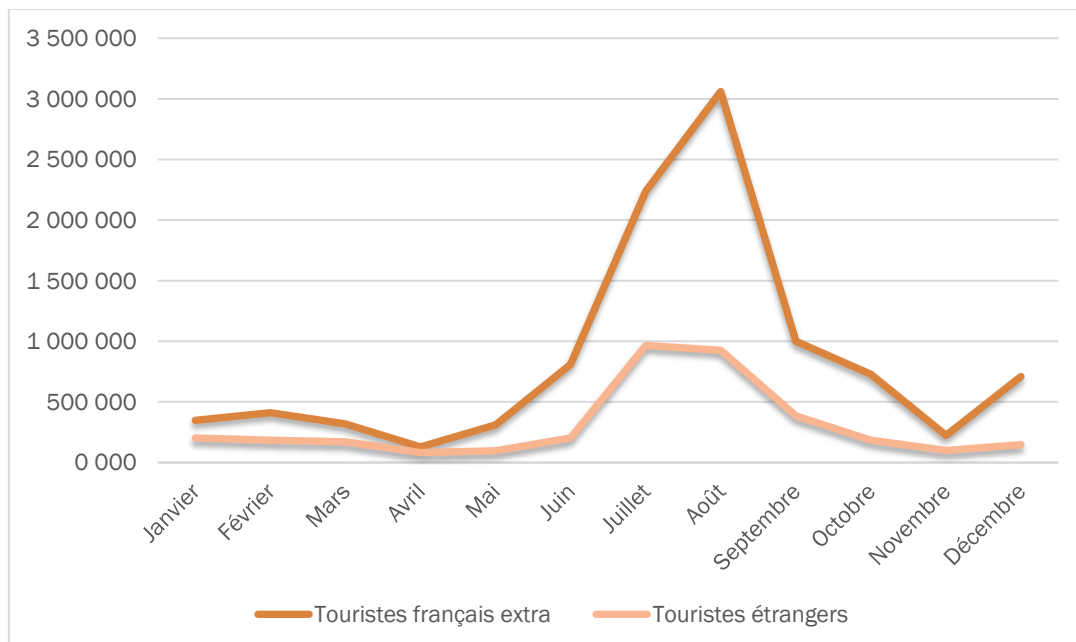
# FLUX VISION TOURISME

Source : CDT Dordogne / Flux Vision Orange

## Répartition des nuitées totales par mois



## Répartition des nuitées par mois





# ENQUETE DE CLIENTELE 2019

Source : BVA / CRT Nouvelle Aquitaine / CDT Dordogne

Enquête réalisée par BVA et le Comité Régional de Nouvelle Aquitaine, en collaboration avec les 12 départements de Nouvelle Aquitaine – 4 003 questionnaires

## Principaux chiffres



### DUREE DE SEJOUR

6,1 jours



### BUDGET MOYEN PAR PERSONNE

Du séjour : 393 €

Par nuitée : 64€

### MOTIF DU VOYAGE

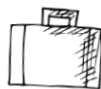
Personnel

97%



Professionnel

3%



### COMPOSITION DU GROUPE DE VOYAGE

Seul

4%



Couple

27%



Famille

57%



### TYPE D'HEBERGEMENT

Marchands

63%



Non marchands

37%



### FREQUENCE

Primo visiteurs

20%



Repeaters

80%



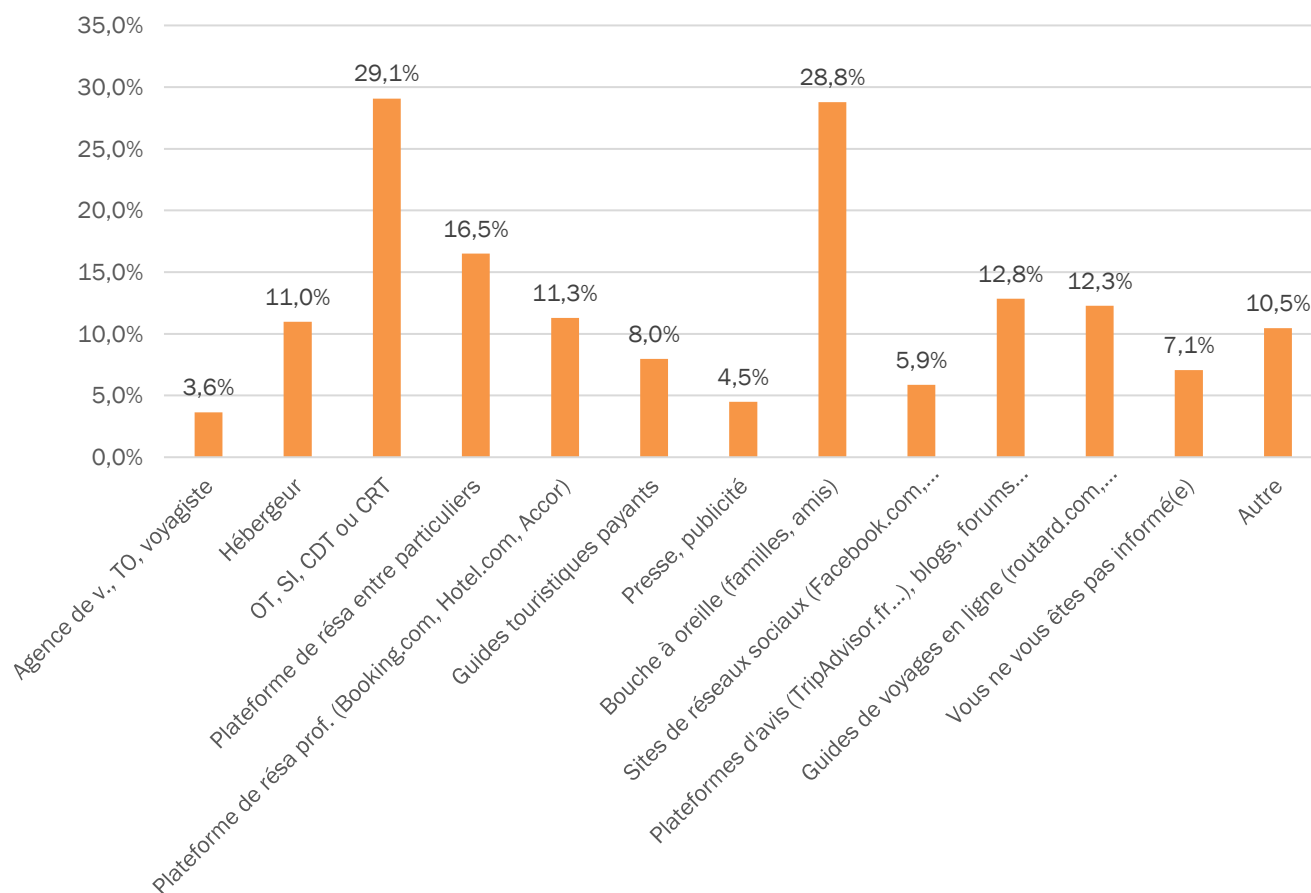
### SATISFACTION

Indice de satisfaction : 80

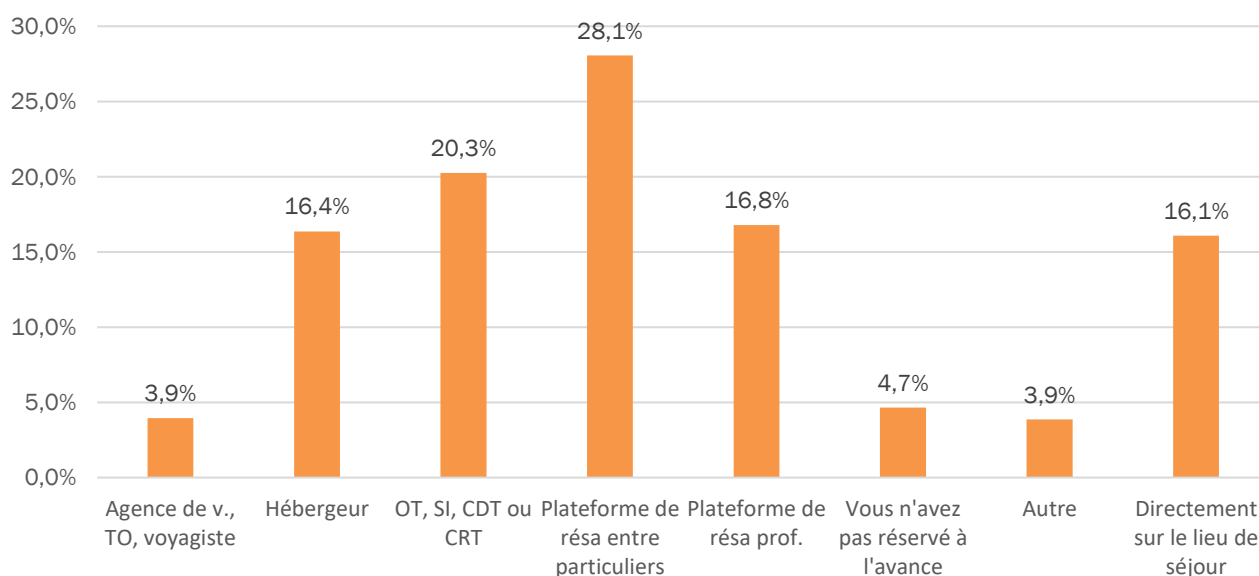
# ENQUETE DE CLIENTELE 2019

Source : BVA / CRT Nouvelle Aquitaine / CDT Dordogne

## Information sur le séjour



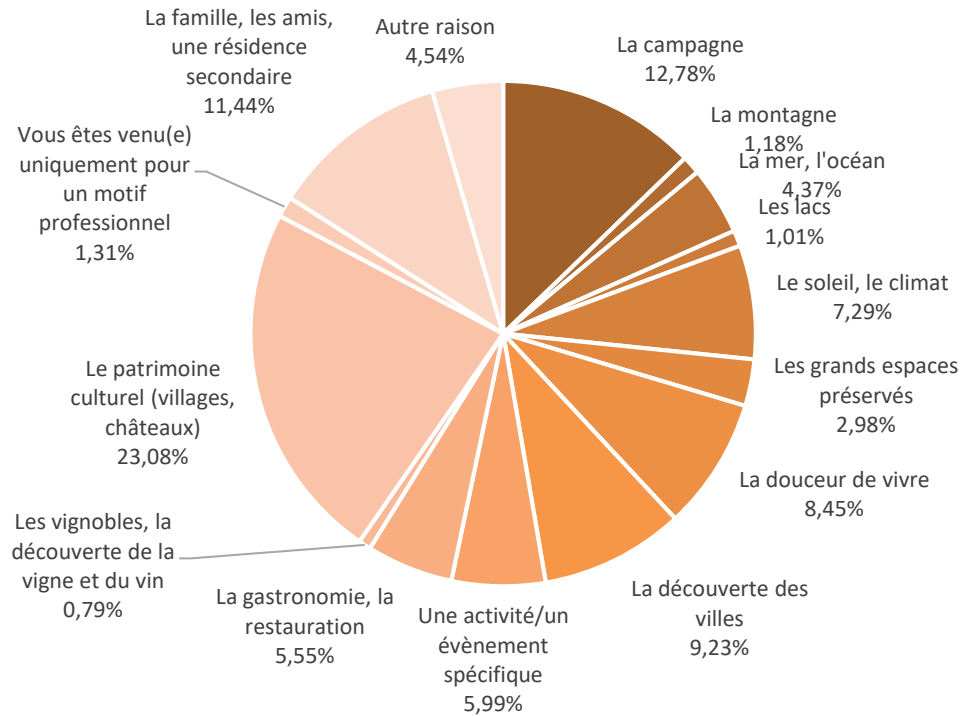
## Mode de réservation du séjour



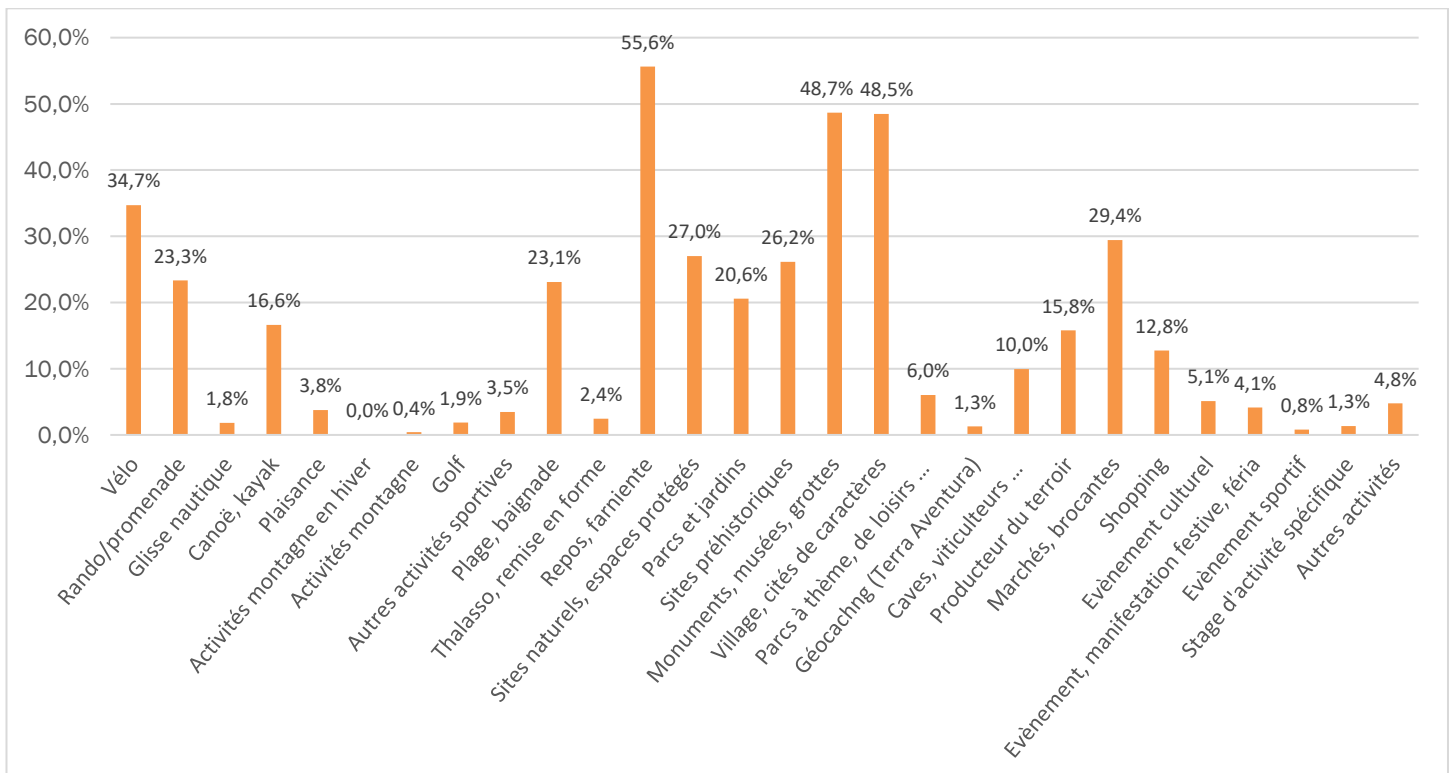
# ENQUETE DE CLIENTELE 2019

Source : BVA / CRT Nouvelle Aquitaine / CDT Dordogne

## Motivations de venue



## Pratiques sur place

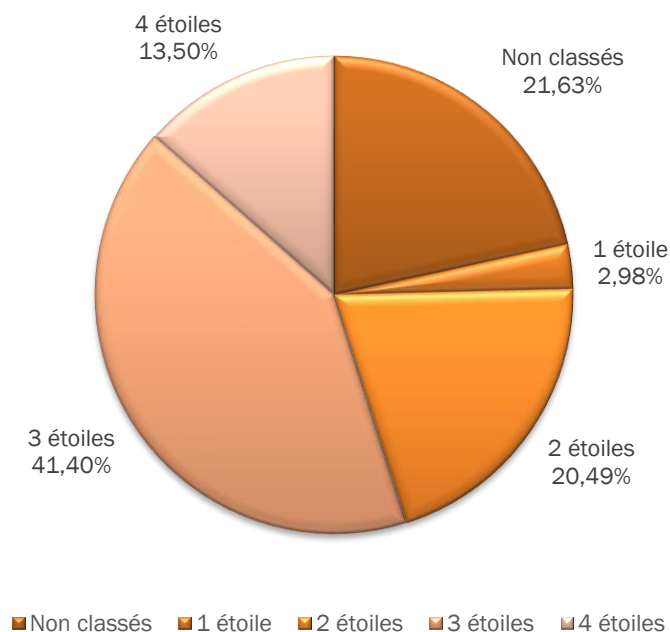


## Le Parc au 01/01/2020

### Répartition par classement :

Classement	Nombre d'hôtels	Nombre de lits
Non classés	82	2 173
Hôtels 1*	4	299
Hôtels 2*	44	2 058
Hôtels 3*	71	4 159
Hôtels 4*	22	1 356
Hôtels 5*	0	0
<b>TOTAL</b>	<b>223</b>	<b>10 045</b>

### Répartition des lits par classement (niveau de confort) :

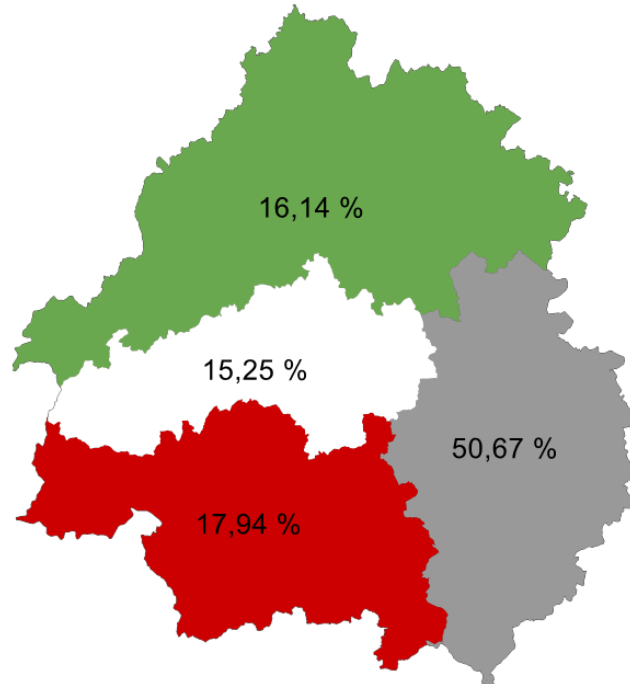


# L'HOTELLERIE

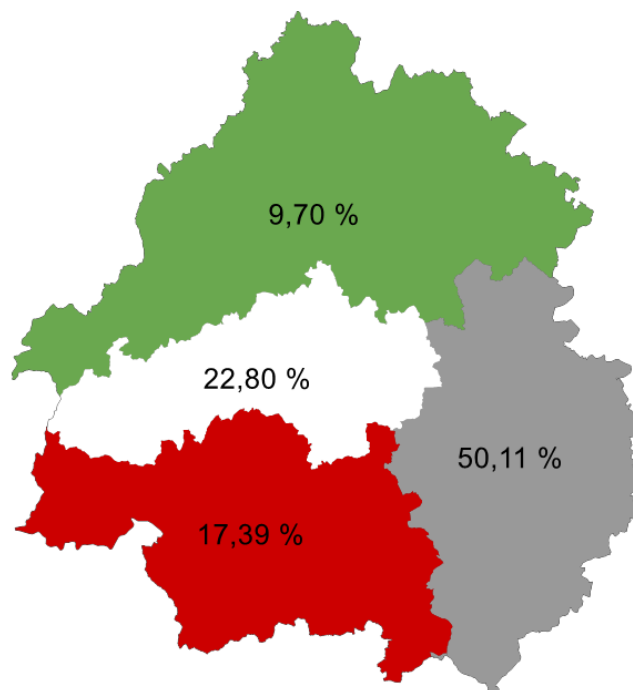
Source : CDT24

Le Parc au 01/01/2020

Répartition par nombre d'établissements et par zone :



Répartition par nombre de lits et par zone :



## La fréquentation de Juillet à Octobre 2020 – Les nuitées

### **485 475 nuitées de Juillet à Octobre (- 7,99%/2019)**

au lieu de 527 646 nuitées de Juillet à Octobre 2019

433 326 nuitées françaises (89,26% des nuitées totales) / + 14,09%/2019

52 149 nuitées étrangères (10,74% des nuitées totales) / - 64,72%/2019

## Répartition des nuitées par territoires

<i>Juillet à Octobre</i>	<i>Nuitées françaises</i>	<i>Nuitées étrangères</i>	<i>Total nuitées</i>	<i>Evol. 2019/2020</i>
<b>Périgord Noir</b>	231 241	24 795	256 241	- 4,04%
<b>Reste département</b>	201 880	27 486	229 234	- 12,04%
<b>Le Grand Périgueux</b>	96 580	9 908	106 488	- 12,79%
<b>C.A. Bergeracoise</b>	51 081	8 953	60 034	- 13,09%
<b>C.C. Sarlat Périgord Noir</b>	133 118	11 846	144 964	- 2,91%



**La fréquentation étrangère de Juillet à Octobre 2020 – Les nuitées**

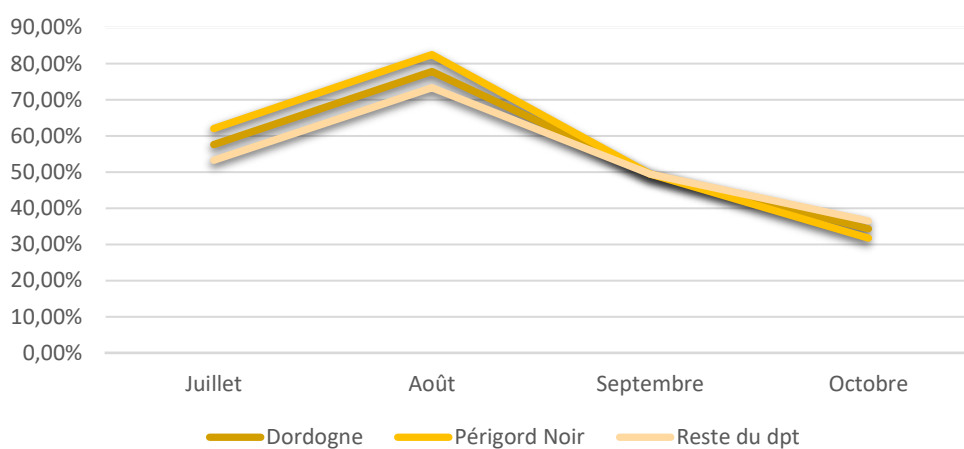
<i>Nationalités</i>	<i>Nuitées 2020</i>	<i>Evol./2019</i>
<b>Allemagne</b>	5 689	-61,65%
<b>Belgique</b>	15 937	-22,74%
<b>Espagne</b>	5 885	-68,65%
<b>Italie</b>	1 507	-66,27%
<b>Pays Bas</b>	6 019	-28,40%
<b>Royaume Uni</b>	6 177	-80,23%
<b>Suisse</b>	4 814	-34,94%
<b>Reste Europe</b>	3 831	-70,11%
<b>Amérique Nord et Sud</b>	1 635	-92,59%
<b>Autres pays</b>	655	-90,91%
<b>TOTAL</b>	<b>52 149</b>	<b>-64,72%</b>

# L'HOTELLERIE

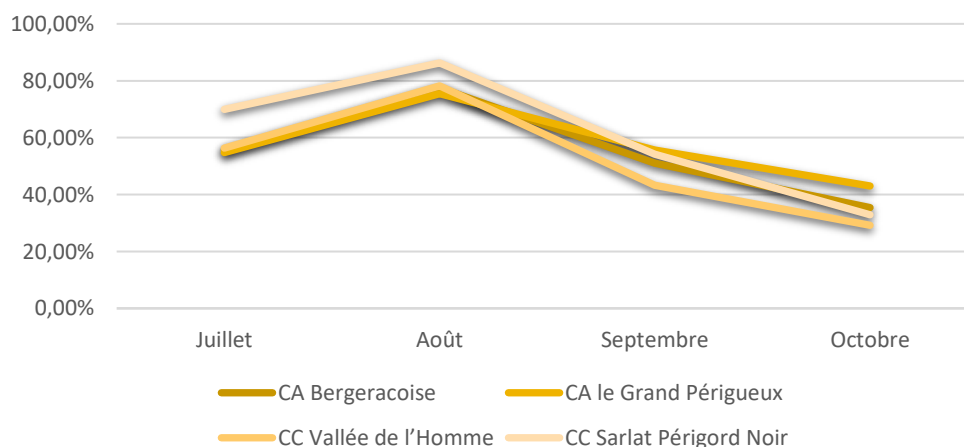
Source : INSEE

## La fréquentation de Juillet à Octobre 2020 – Taux d'occupation

	Dordogne	Périgord Noir	Reste du dpt
<b>Juillet</b>	57,61%	62,03%	53,32%
<b>Août</b>	77,85%	82,52%	73,37%
<b>Septembre</b>	49,49%	49,48%	49,50%
<b>Octobre</b>	34,33%	31,75%	36,49%

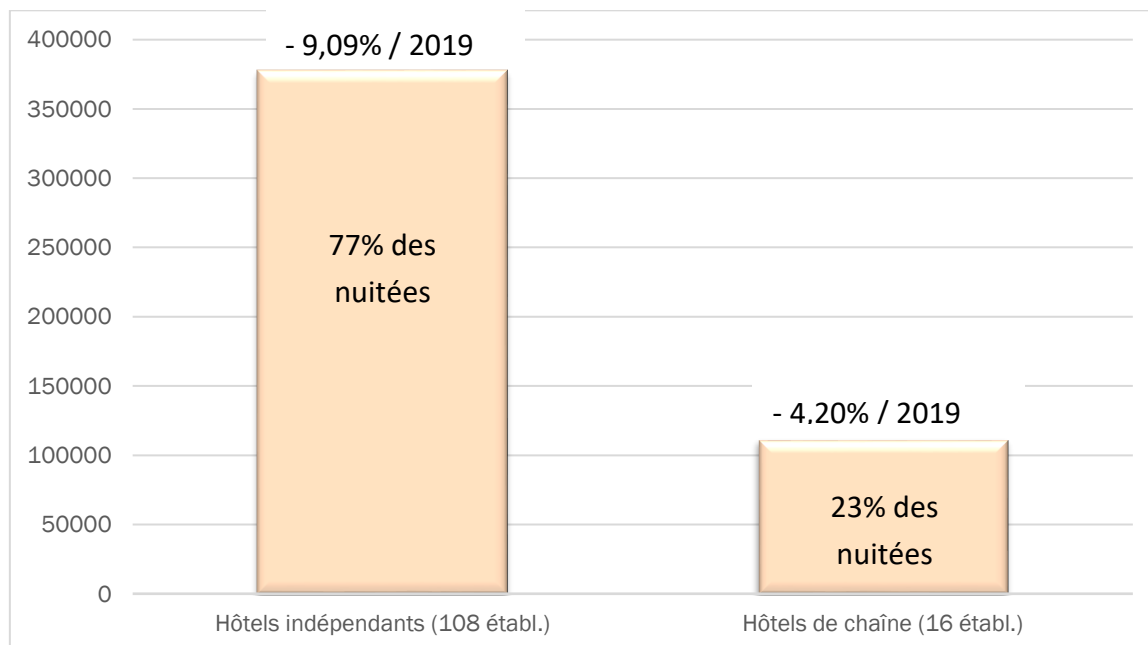


	CA Bergeracoise	CA le Grand Périgueux	CC Vallée de l'Homme	CC Sarlat Périgord Noir
<b>Juillet</b>	55,73%	54,80%	56,31%	69,91%
<b>Août</b>	77,48%	75,45%	78,20%	86,27%
<b>Septembre</b>	51,05%	55,70%	43,25%	54,15%
<b>Octobre</b>	35,41%	43,02%	29,21%	32,90%

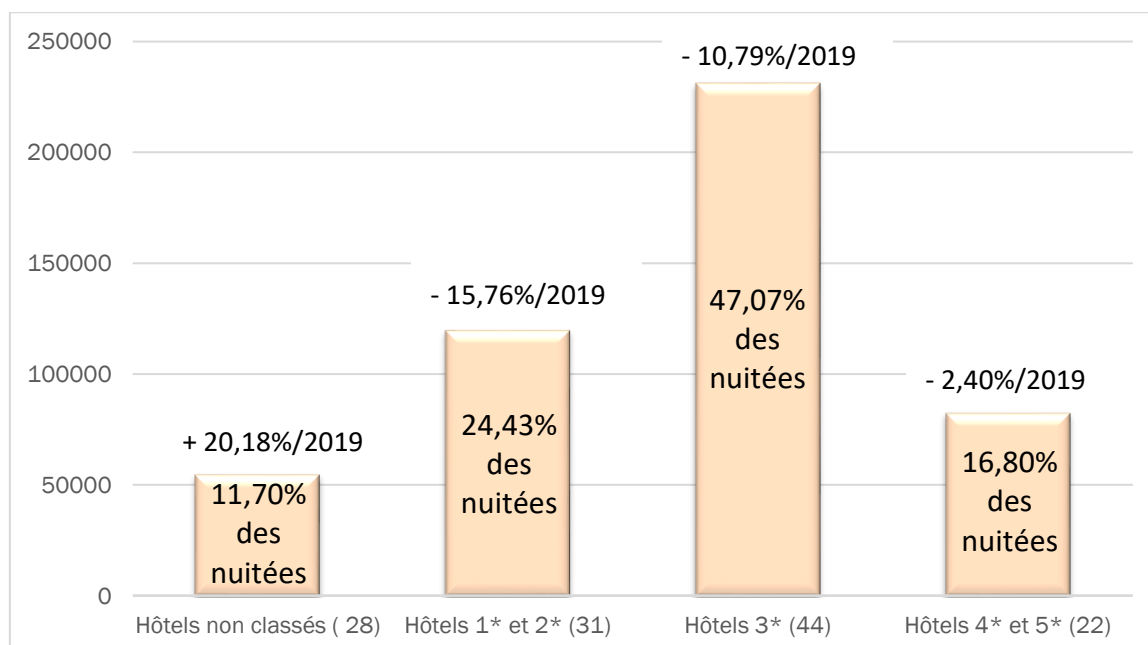


## La fréquentation de Juillet à Octobre 2020 – Par types d'établissements

### Répartition des nuitées par hôtels indépendants et hôtels de chaînes :



### Répartition des nuitées par classement :



# LE CAMPING

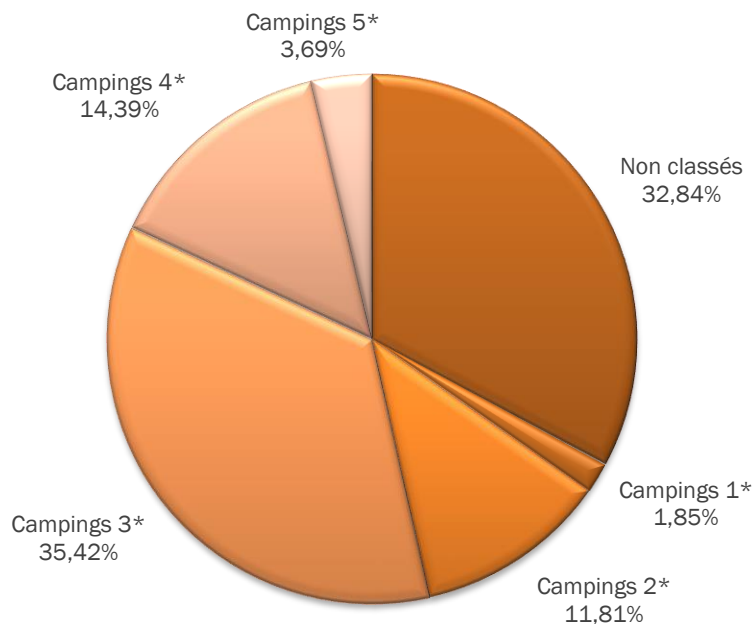
Source : CDT24

## Le Parc au 01/01/2020

### Répartition par classement :

Classement	Nombre de campings	Nombre de lits
Non classés	89	5 626
Campings 1*	5	780
Campings 2*	32	6 278
Campings 3*	96	32 332
Campings 4*	39	18 123
Campings 5*	10	10 290
<b>TOTAL</b>	<b>271</b>	<b>73 429</b>

### Répartition des lits par classement (niveau de confort) :

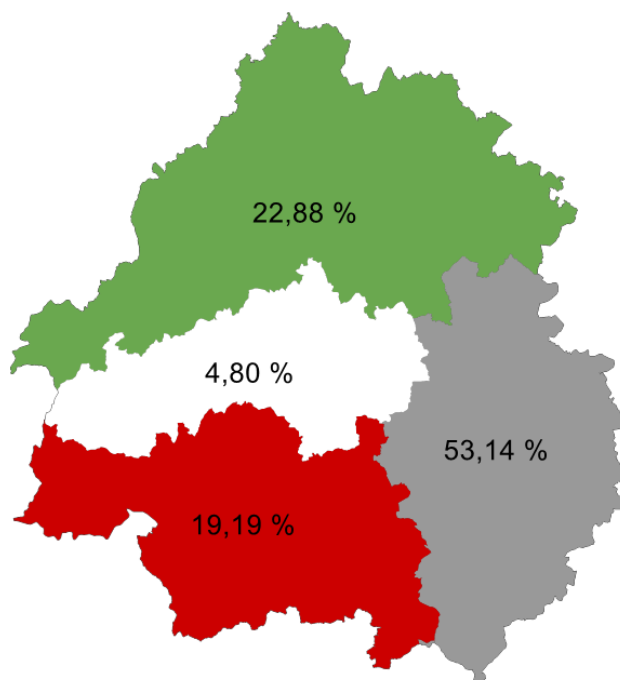


# LE CAMPING

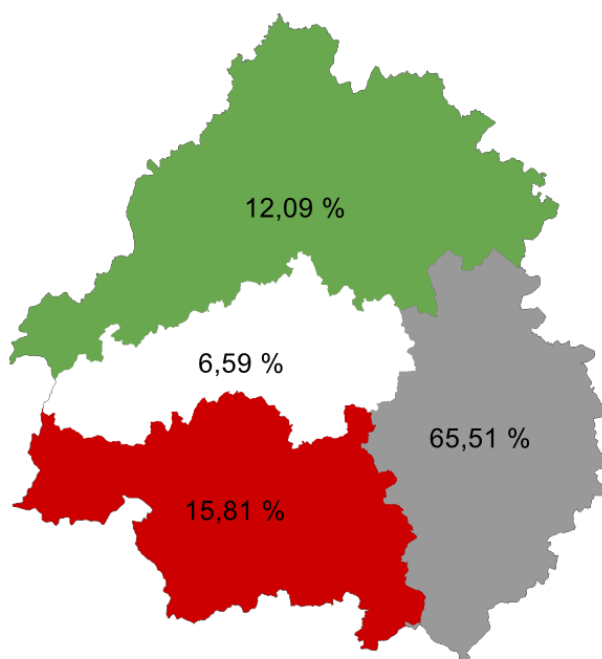
Source : CDT24

Le Parc au 01/01/2020

## Répartition par nombre d'établissements et par zone :



## Répartition par lits et par zone :



# LE CAMPING

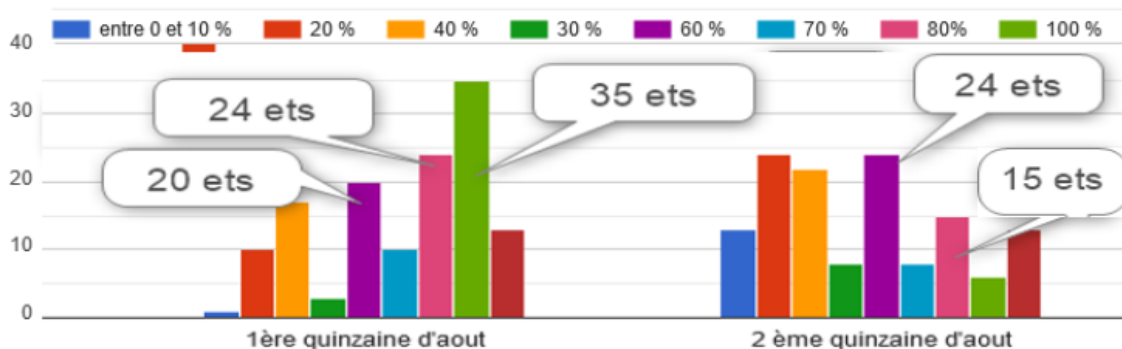
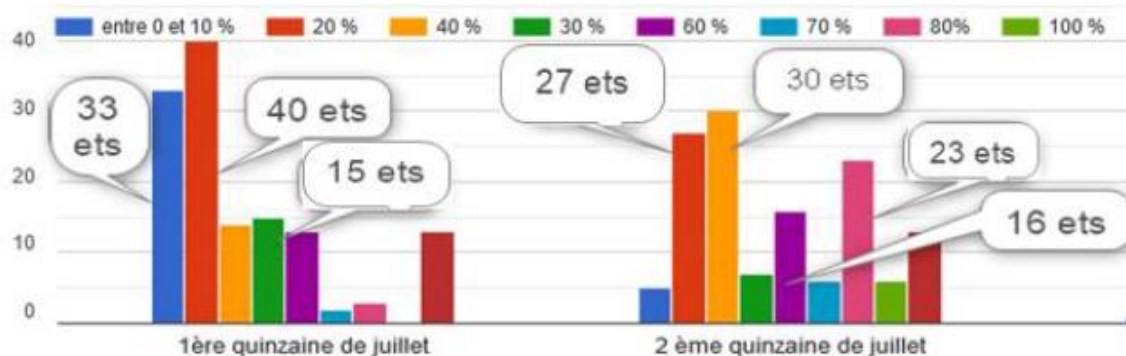
Source : SDHPA Dordogne

Extraits de l'enquête de fin de saison 2020 menée par le SDHPA auprès d'un panel de 133 établissements.

## Principaux faits

- Hausse de la clientèle française (30%)
- Forte baisse de la clientèle étrangère (-60% pour les clientèles néerlandaise et anglaise, fréquentation stable pour la clientèle belge)
- De nouveaux clients habitués à des voyages hors des frontières françaises
- Augmentation du développement des courts séjours (entre 1 et 5 nuits)

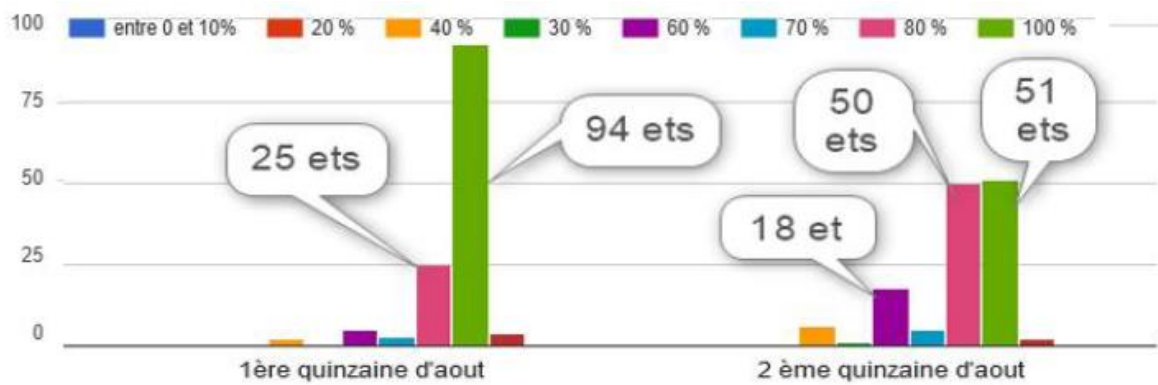
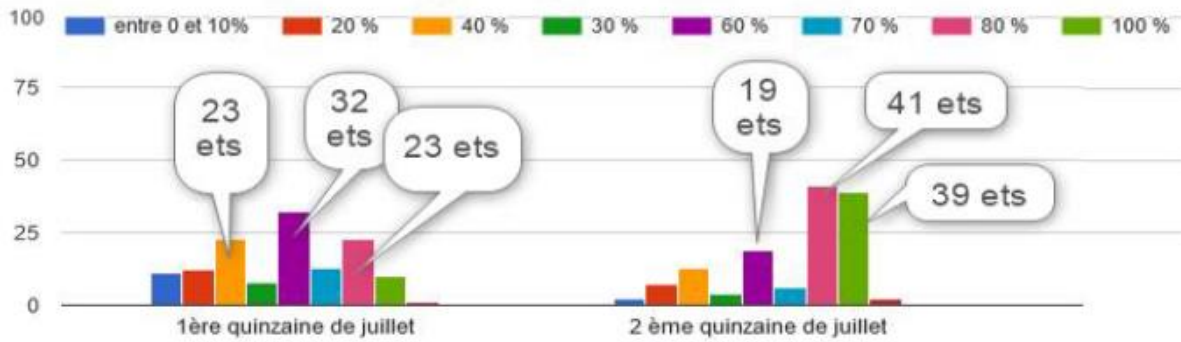
## Remplissage des emplacements nus en Juillet et Août



# LE CAMPING

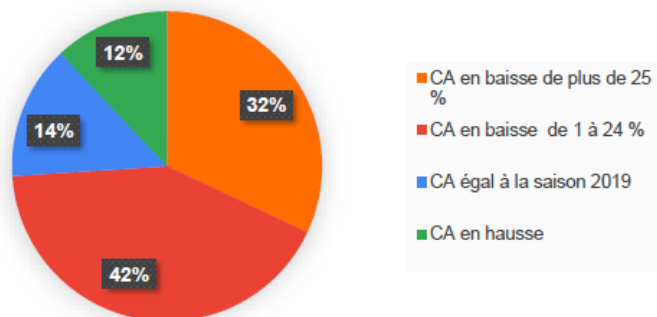
Source : SDHPA Dordogne

## Remplissage des emplacements locatifs en Juillet et Août



## Conclusion

Globalement vous jugez que la saison 2020 est :



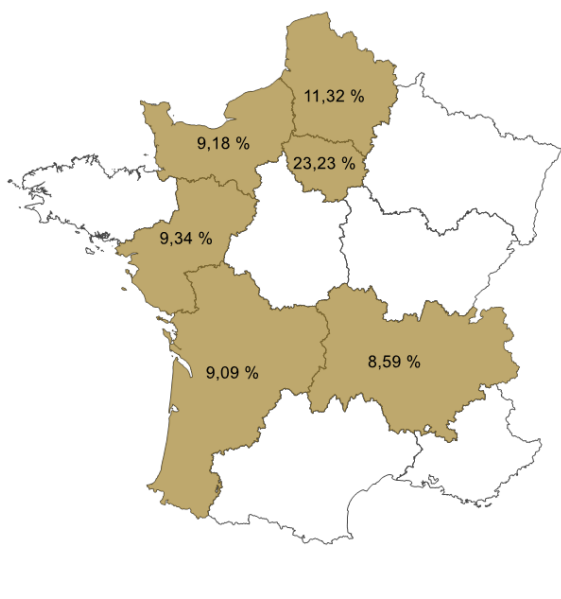
# LES LOCATIONS SAISONNIERES (Mai à Septembre)

Source : CRTA/CDT24

## Les meublés Gîtes de France

- 475 établissements interrogés – 109 répondants (23%)
- 106 243 nuitées de Mai à Septembre
- 94,39% de nuitées françaises – 5,61% de nuitées étrangères
- Taux d'occupation des lits : 28% - Taux d'occupation des unités : 45%
- Durée de séjour : **9,06 jours**
- Nombre moyen de semaines de location : **9,57 semaines**

### Top 6 des régions par nuitées

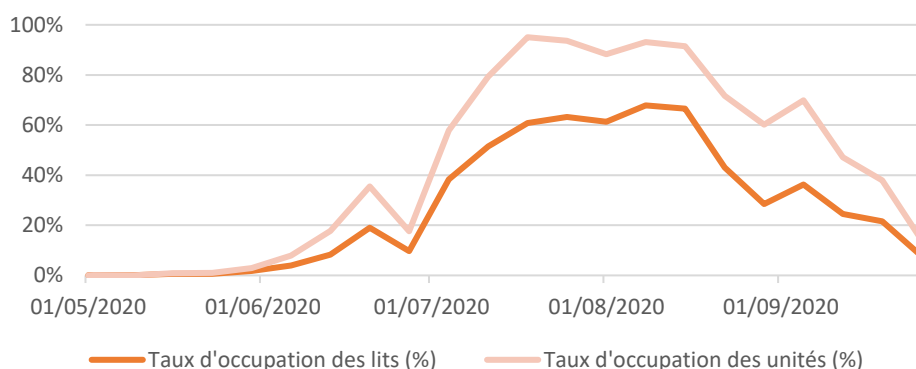


### Répartition des principales nuitées étrangères

- |                  |     |
|------------------|-----|
| 1. Belgique :    | 56% |
| 2. Royaume Uni : | 16% |
| 3. Allemagne :   | 15% |
| 4. Pays Bas :    | 9%  |



### Comparaison des taux d'occupation





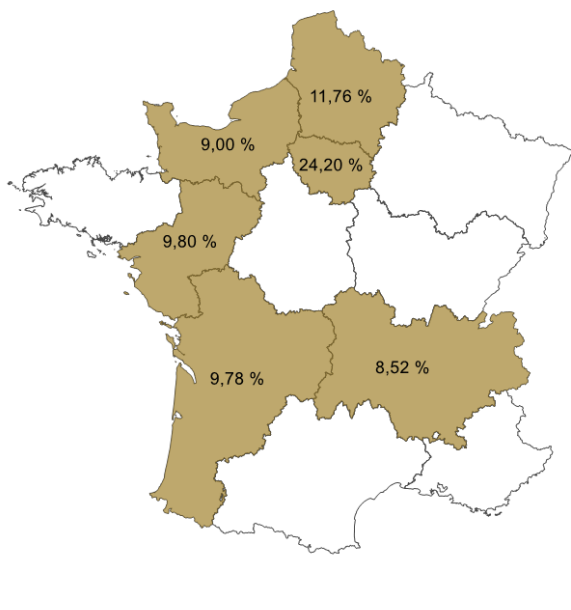
# LES LOCATIONS SAISONNIERES (Mai à Septembre)

Source : CRTA/CDT24

## Les meublés Clévacances

- 178 établissements interrogés – 39 répondants (22%)
- 39 861 nuitées de Mai à Septembre
- 92,94% de nuitées françaises – 7,06% de nuitées étrangères
- Taux d'occupation des lits : 28% - Taux d'occupation des unités : 44%
- Durée de séjour : **8,99 jours**
- Nombre moyen de semaines de location : **7,71 semaines**

### Top 6 des régions par nuitées

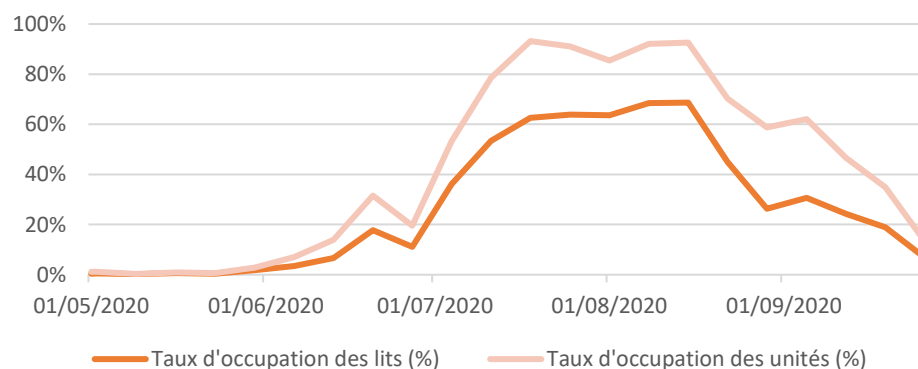


### Répartition des principales nuitées étrangères

1. Belgique : 60%
2. Royaume Uni : 16%
3. Allemagne : 12%
4. Pays Bas : 8%



### Comparaison des taux d'occupation



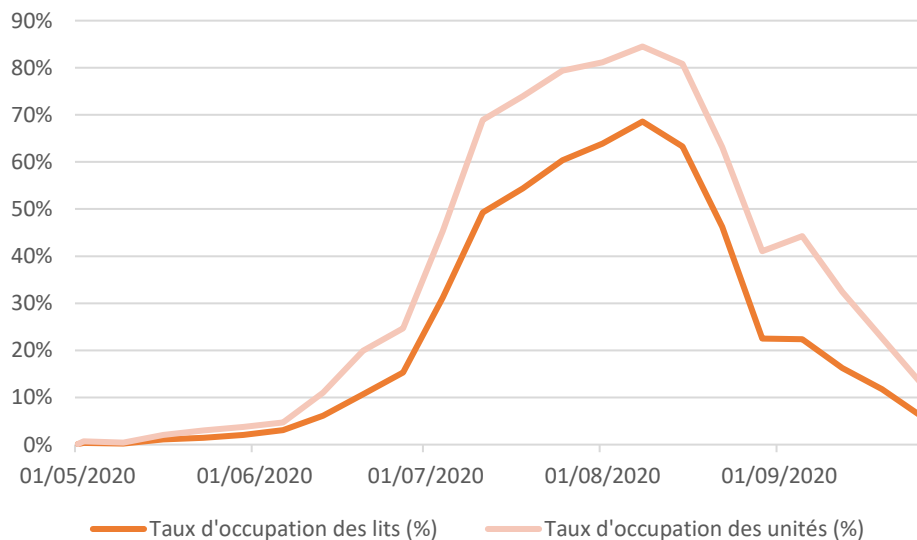
## LES LOCATIONS SAISONNIERES (Mai à Septembre)

Source : CRTA/CDT24

### *Les meublés classés*

- 1 811 établissements interrogés – 346 répondants (19%)
- 389 940 nuitées de Mai à Septembre
- 83,54% de nuitées françaises – 16,46% de nuitées étrangères
- Taux d'occupation des lits : 25% - Taux d'occupation des unités : 36%
- Durée de séjour : **8,40 jours**
- Nombre moyen de semaines de location : **7,86 semaines**

### Comparaison des taux d'occupation



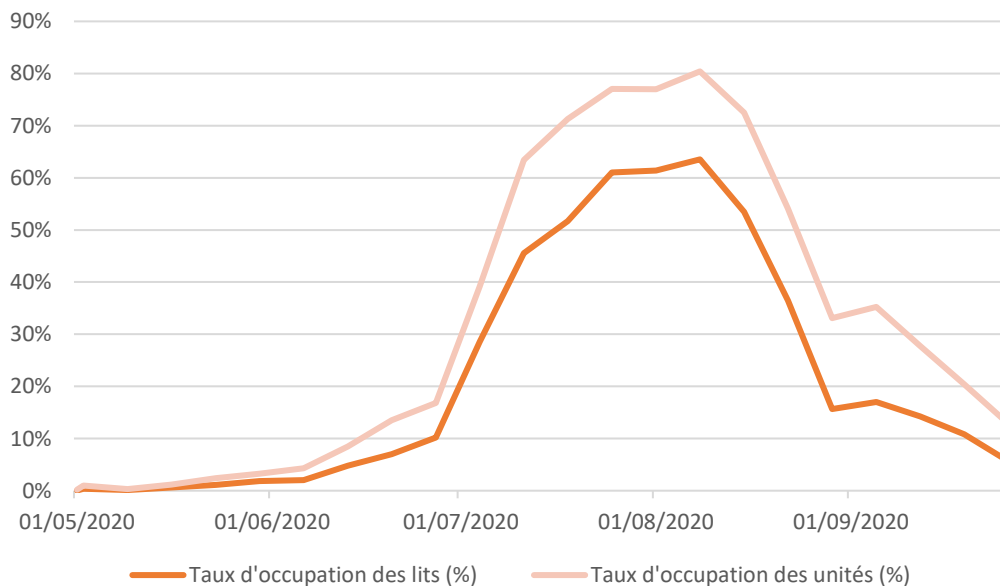
## LES LOCATIONS SAISONNIERES (Mai à Septembre)

Source : CRTA/CDT24

### Les meublés non classés

- 4 925 établissements interrogés – 81 répondants (2%)
- 973 788 nuitées de Mai à Septembre
- 73,84% de nuitées françaises – 26,16% de nuitées étrangères
- Taux d'occupation des lits : 23% - Taux d'occupation des unités : 33%
- Durée de séjour : **8,21 jours**
- Nombre moyen de semaines de location : **6,29 semaines**

### Comparaison des taux d'occupation



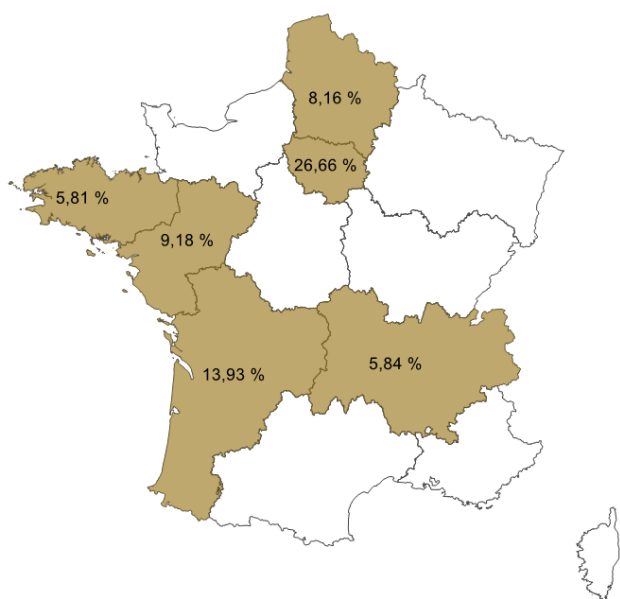
# LES LOCATIONS SAISONNIERES (Mai à Septembre)

Source : CRTA/CDT24

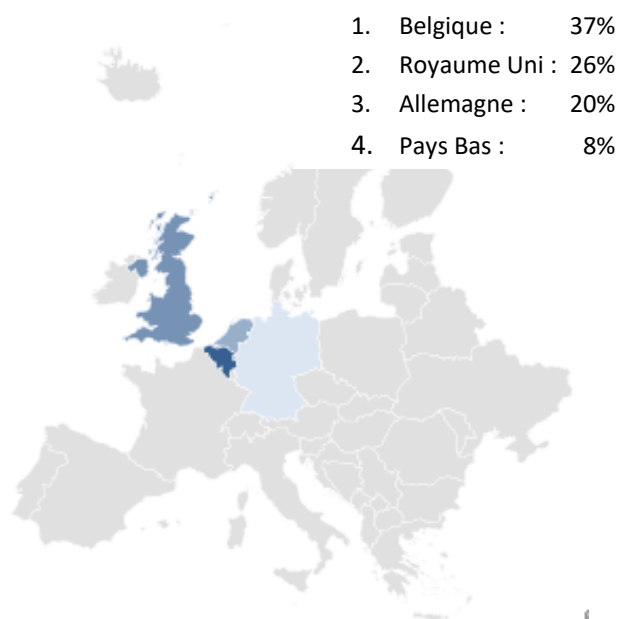
## Cumul des meublés classés et non classés

- 6 736 établissements interrogés – 427 répondants (6%)
- 1 363 728 nuitées de Mai à Septembre
- 76,62% de nuitées françaises – 23,38% de nuitées étrangères
- Taux d'occupation des lits : 23% - Taux d'occupation des unités : 34%
- Durée de séjour : **8,26 jours**
- Nombre moyen de semaines de location : **7,57 semaines**

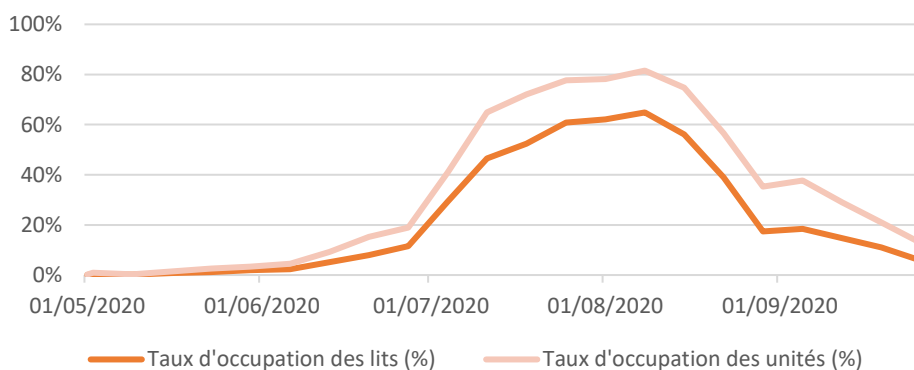
### Top 6 des régions par nuitées



### Répartition des principales nuitées étrangères



### Comparaison des taux d'occupation



## LES SITES ET MONUMENTS

Source : CDT24

### L'offre 2020

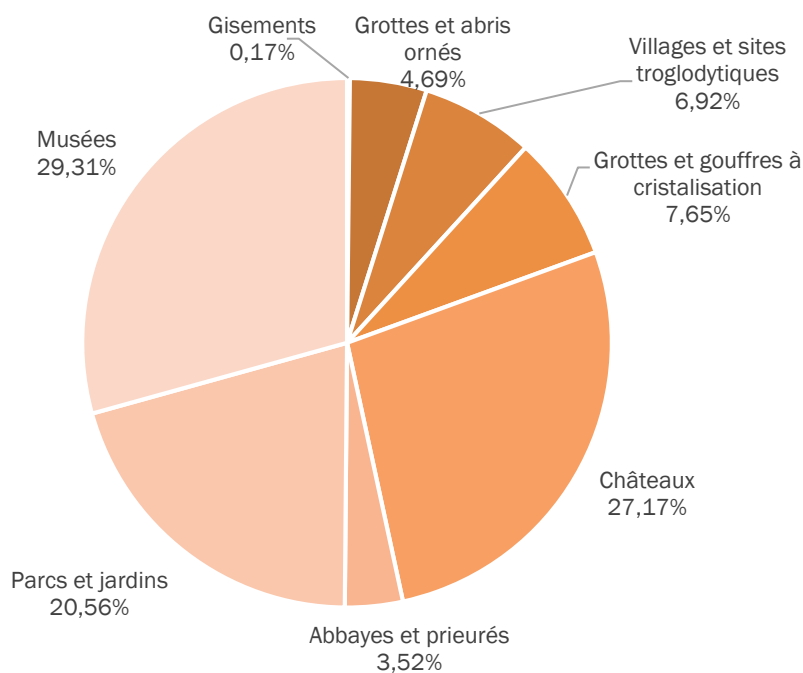
Type de site	Nombre
Gisements	10
Grottes et abris ornés	10
Villages et sites troglodytiques	7
Grottes et gouffres à cristallisation	5
Châteaux	53
Abbayes et prieurés	11
Parcs et jardins	30
Musées	65
<b>TOTAL</b>	<b>191</b>

### La fréquentation 2020

- 28,72% de visiteurs /2019 (73 répondants/191 interrogés)

(N.B. : les sites et monuments de Dordogne totalisent en moyenne 3 millions de visiteurs par an)

#### Répartition par type de sites et monuments :

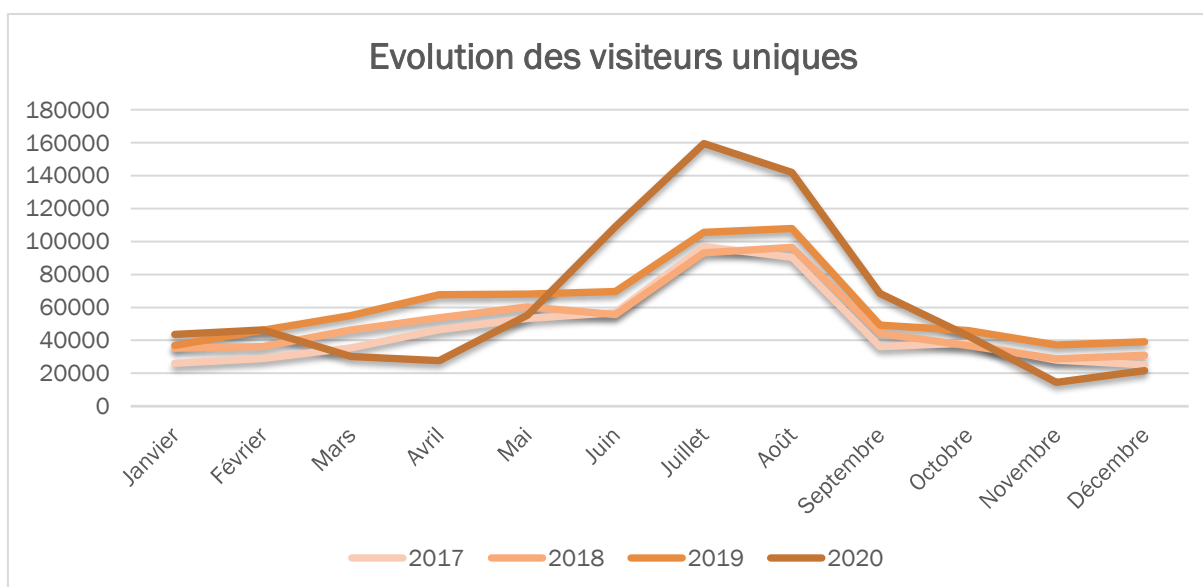


## LES SITES INTERNET DU CDT DORDOGNE

Source : CDT Dordogne

### Répartition des visiteurs uniques et des sessions par mois pour les sites Internet du CDT (CDT + Clévacances + Canoë + SLA et hors sites étrangers Atout France)

Mois	Visiteurs uniques 2020	Sessions 2020
Janvier	43 524	50 268
Février	46 222	53 422
Mars	30 179	34 202
Avril	27 744	31 176
Mai	55 276	62 572
Juin	109 171	129 402
Juillet	159 475	188 162
Août	141 840	166 479
Septembre	68 418	79 867
Octobre	42 675	48 663
Novembre	14 468	16 336
Décembre	21 706	24 457
<b>TOTAL</b>	<b>705 591</b>	<b>885 006</b>
<b>Moyenne par mois</b>	<b>58 799</b>	<b>73 751</b>



**Pages vues sur l'année 2020 pour l'ensemble des sites = 2 520 610**

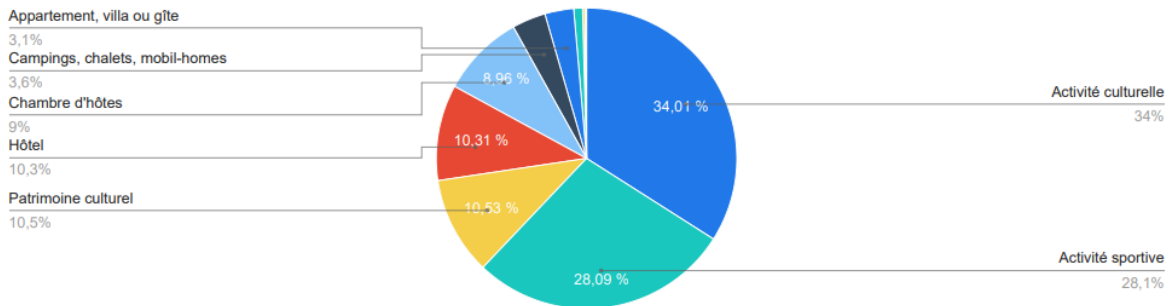
(année 2019 = 2 251 977 pages vues)

**20 043 réservations – 2 513 992 €**  
 Pour mémoire en 2019 : 14 157 réservations – 1 841 678 €

**Répartition des réservations par type de produits :**

VENTES PAR CATÉGORIES

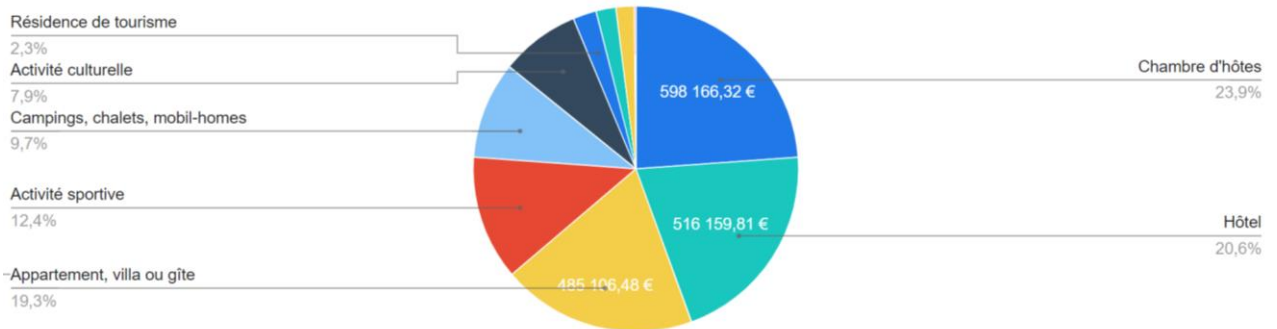
€ %



**Répartition des retombées économiques par type de produits :**

VENTES PAR CATÉGORIES

€ %

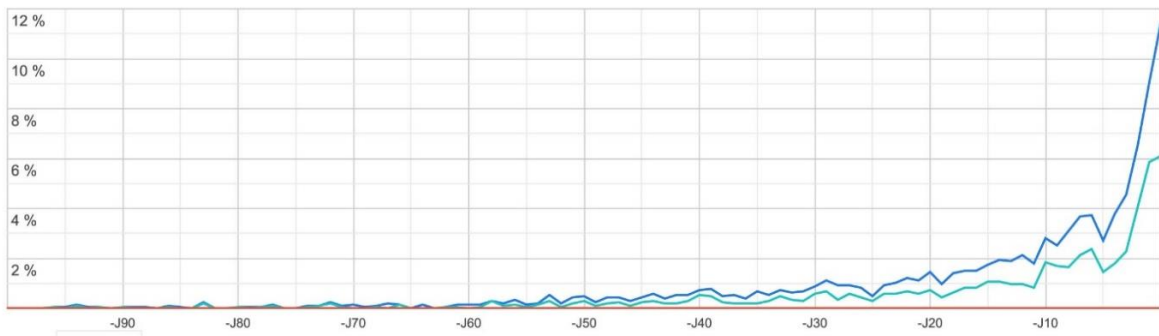


Compte tenu des incertitudes liées à la crise sanitaire, les réservations ont été très tardives.

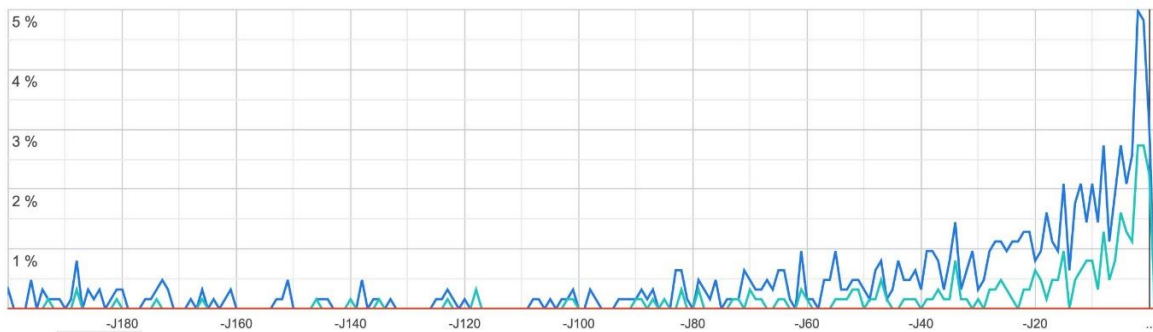
## Les fenêtres de réservation

Global | OTA

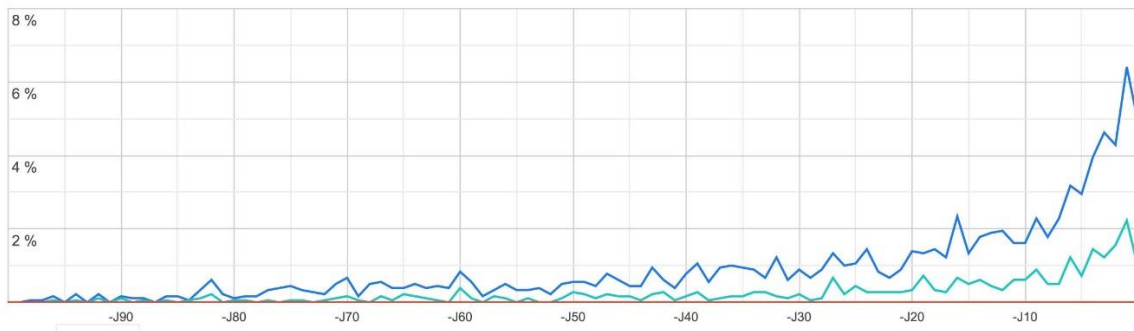
### Hôtels :



### Gîtes :



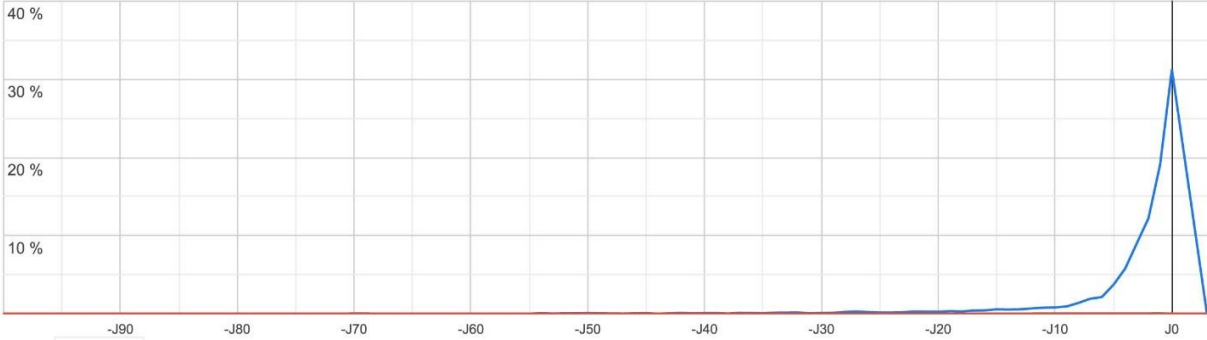
### Chambres d'hôtes :



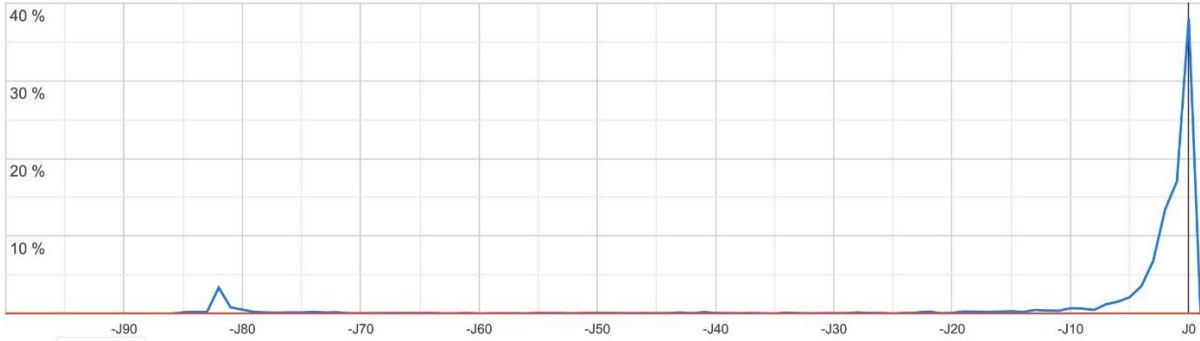


**Les fenêtres de réservation (suite)**

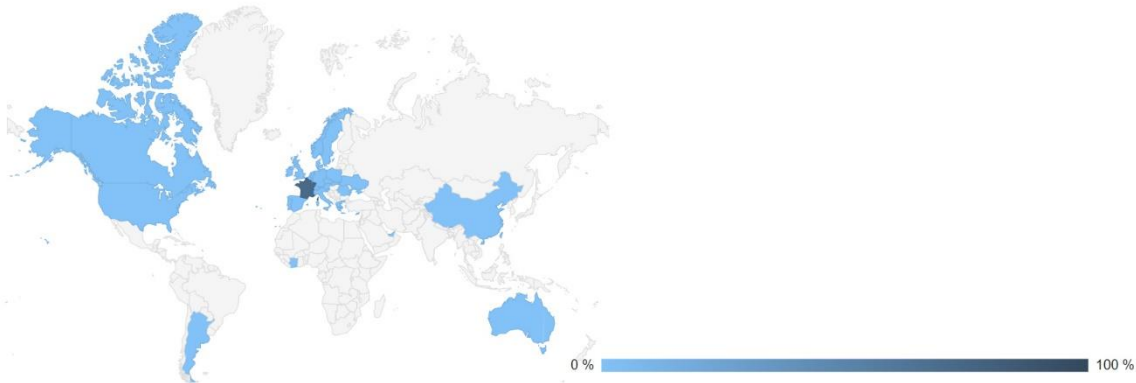
**Activités culturelles :**



**Activités sportives**



**Origine des clients**



# LA PAGE FACEBOOK DU CDT DORDOGNE

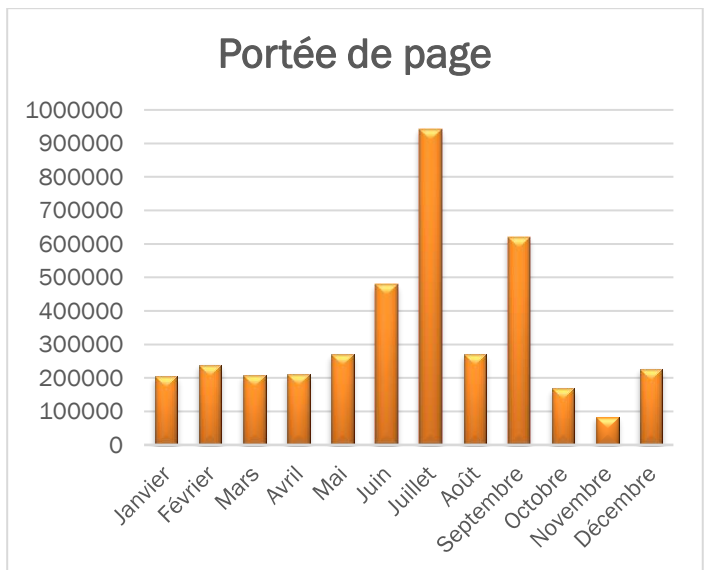
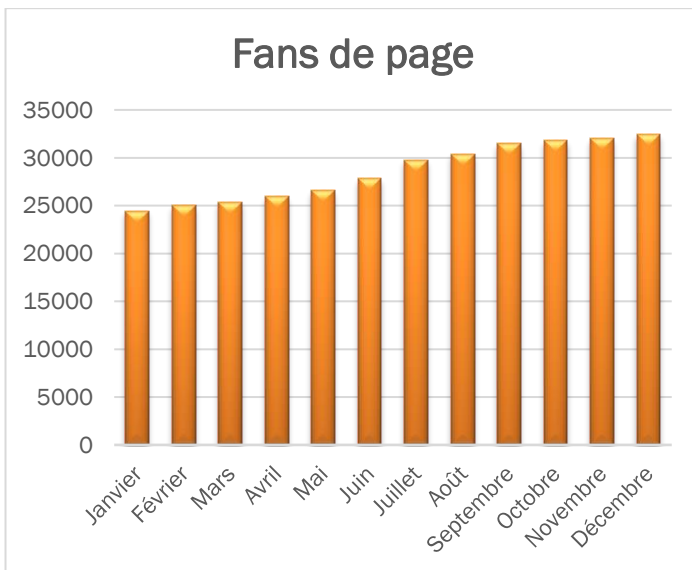
Source : CDT Dordogne

Adresse de la page Facebook du CDT : <https://www.facebook.com/DordognePerigordTourisme/>

1 490 000 personnes uniques – 32 462 mentions « j'aime »

5 067 735 impressions (nombres de vues) – 33 287 abonnés

## Principaux chiffres 2020



## Photo la plus performante de l'année



Photo prise d'un restaurant à la Roque Gageac @\_sarahsrs Instagram

**Date de la publication :** 15 Juillet 2020

328 688 personnes touchées et  
33 493 interactions

# LE COMPTE INSTAGRAM DU CDT DORDOGNE

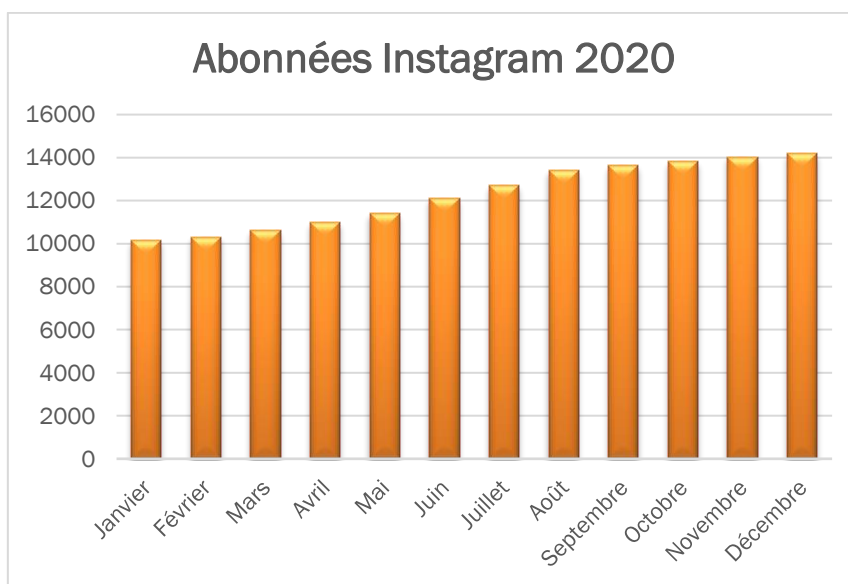
Source : CDT Dordogne

Adresse du compte Instagram du CDT : <https://www.instagram.com/dordogneperigordtourisme/>

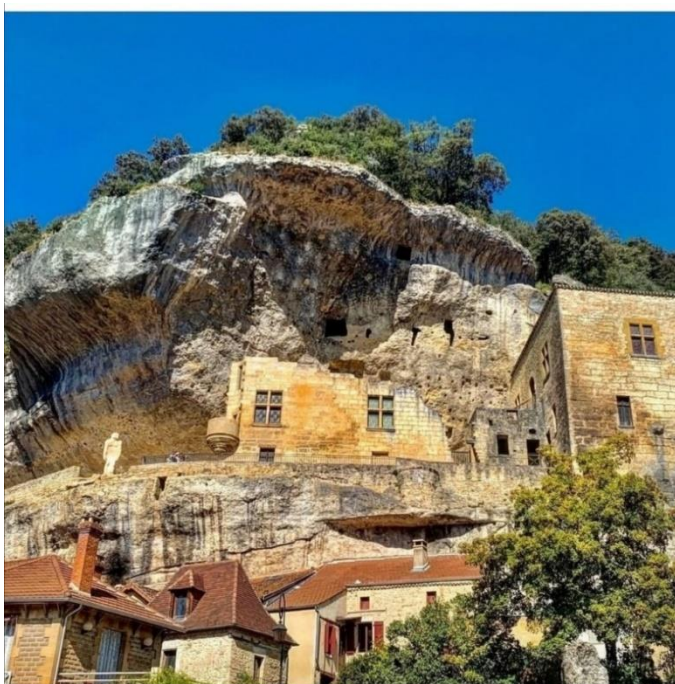
86 230 personnes uniques – 14 200 mentions « j'aime »

652 419 impressions (nombres de vues) – 14 200 abonnés

## Principaux chiffres 2020



## Publication la plus performante de l'année



**Lieu** : Les Eyzies

**Date de publication** : 20 Septembre 2020

**Crédit photo** : @janlou84

**Nombre de j'aime** : 1 383

**Couverture** : 16 408

**Impressions** : 17 371

# SYNTHESIO – L'E-REPUTATION DE « VALLEE DE LA DORDOGNE »

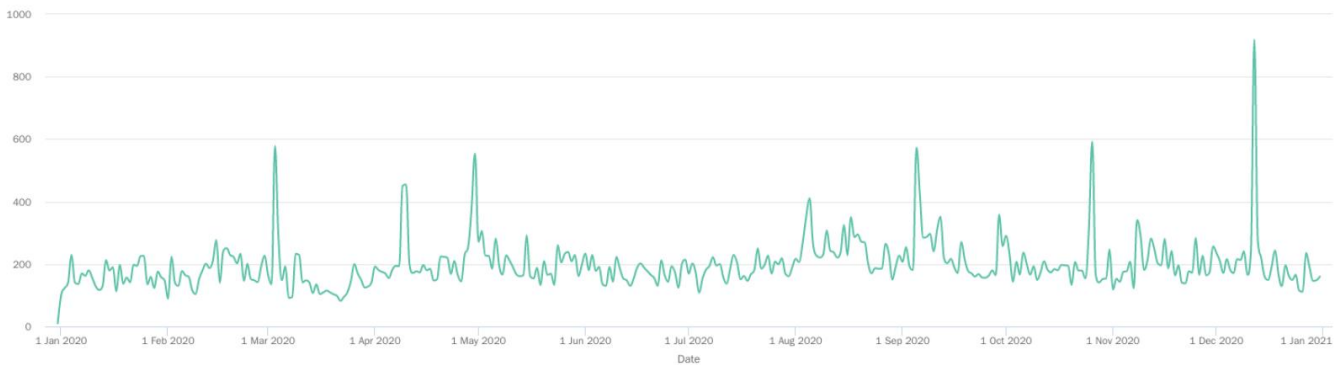
Source : CRT Nouvelle Aquitaine

Le système SYNTHESIO est un outil d'analyse des marques sur les réseaux sociaux.

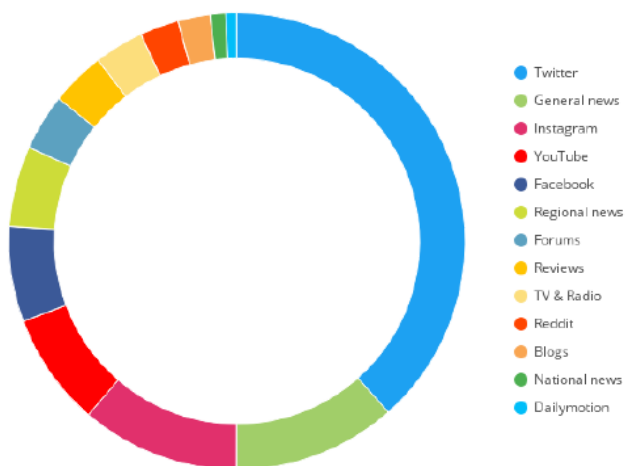
La destination « Vallée de la Dordogne » présente des volumes d'activités soutenus avec 6,1 millions d'interactions et une visibilité potentielle de plus de 13,2 milliards de vues. Cette activité sur les réseaux sociaux est connotée positivement avec un SRS (social réputation score) de 60,8 points (sur une échelle de 1 à 100).

La visibilité et l'image de la destination Vallée de la Dordogne apparaissent confortées en cette année 2020.

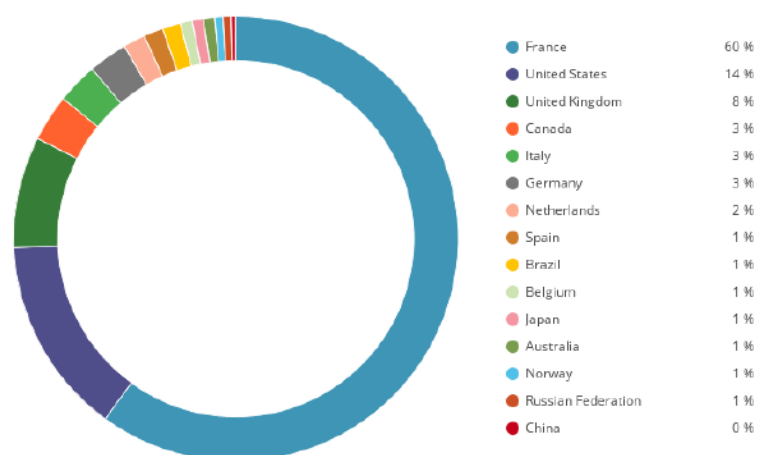
## Evolution journalière du volume de mentions



## Répartition des mentions selon le type de médias



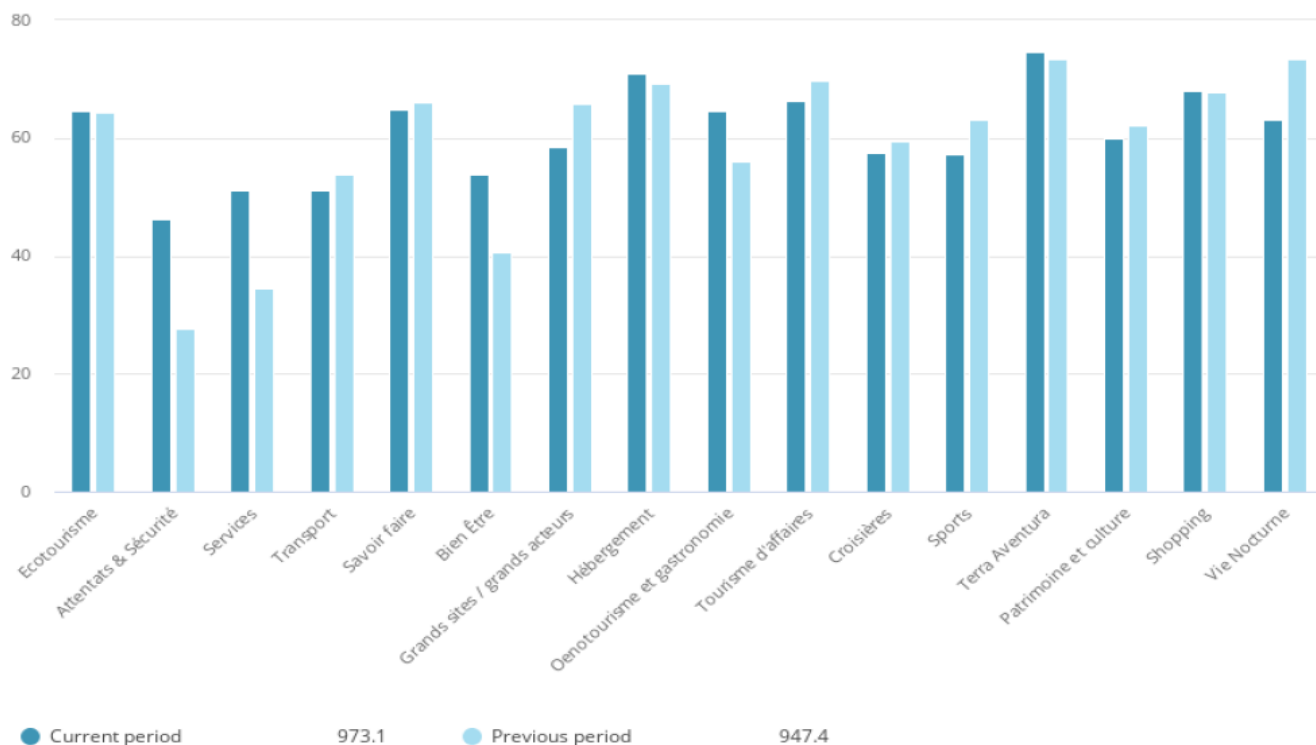
## Répartition et évolution selon le pays



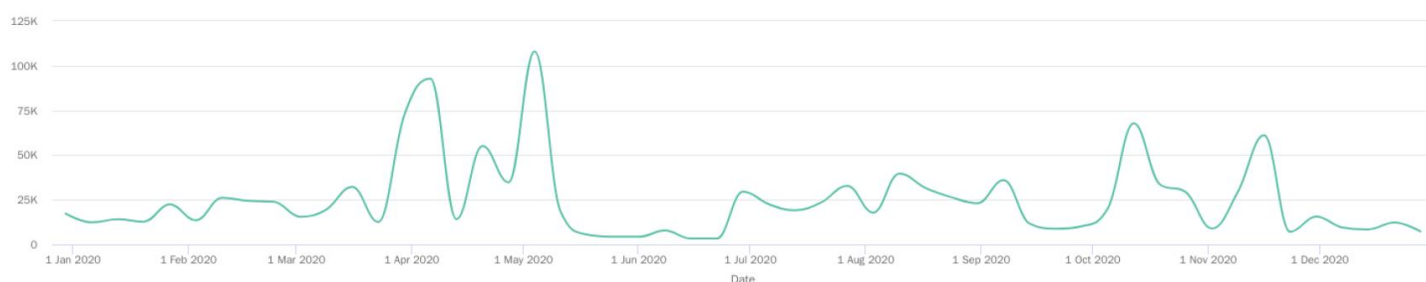
# SYNTHESIO – L'E-REPUTATION DE « VALLEE DE LA DORDOGNE »

Source : CRT Nouvelle Aquitaine

## Social Réputation Score par thématique



## Evolution du volume d'interactions via Instagram



## Top 10 des posts/mentions les plus partagés via Instagram

Contributeur -	Nbre d'interactions -	Nbre d'abonnés -	Sujet ou type de contenu -	Degré d'association* -	Date
@juliaflabat -	15 800 -	436 100 -	Hébergement/insolite/influenceuse -	90% -	06-juillet
@concepttalk -	14 200 -	227 500 -	Notoriété/Jardinsmarqueyssac -	60% -	20-juillet
@thephotosociety -	13 900 -	5 100 000 -	Marqueyssac/Vézac -	40% -	05-janvier
@hello_france -	9 800 -	410 100 -	JardinsMarqueyssac -	80% -	03-janvier
@cortomiraggi -	9 700 -	232 400 -	CyranoDeBergerac -	10% -	05-mai
@guleton -	9 700 -	65 900 -	Gastronomie/Sarlat -	90% -	09-mars
@hello_france -	9 500 -	448 600 -	JardinsDeMarqueyssac -	50% -	11-août
@top14rugby -	9 300 -	241 000 -	Rugby/CAB -	60% -	31-mars
@snohetta -	9 100 -	486 400 -	Architecture/Lascaux IV -	100% -	06-juillet
@chef.etcbest -	8 500 -	463 200 -	Gastronomie/Recette -	20% -	10-février

# LOCATION DES MEUBLES VIA LES PLATEFORMES COLLABORATIVES

de Mars à Décembre

Source : Airdna / CRT Nouvelle Aquitaine

## DEFINITIONS

**Nuits proposées** : offre totale des nuits présentes sur les listes des plateformes (disponibles et réservées)

**Nuits louées** : total des nuits réservées (1 nuit = 1 hébergement loué pour une nuit, quel que soit le nombre de personnes)

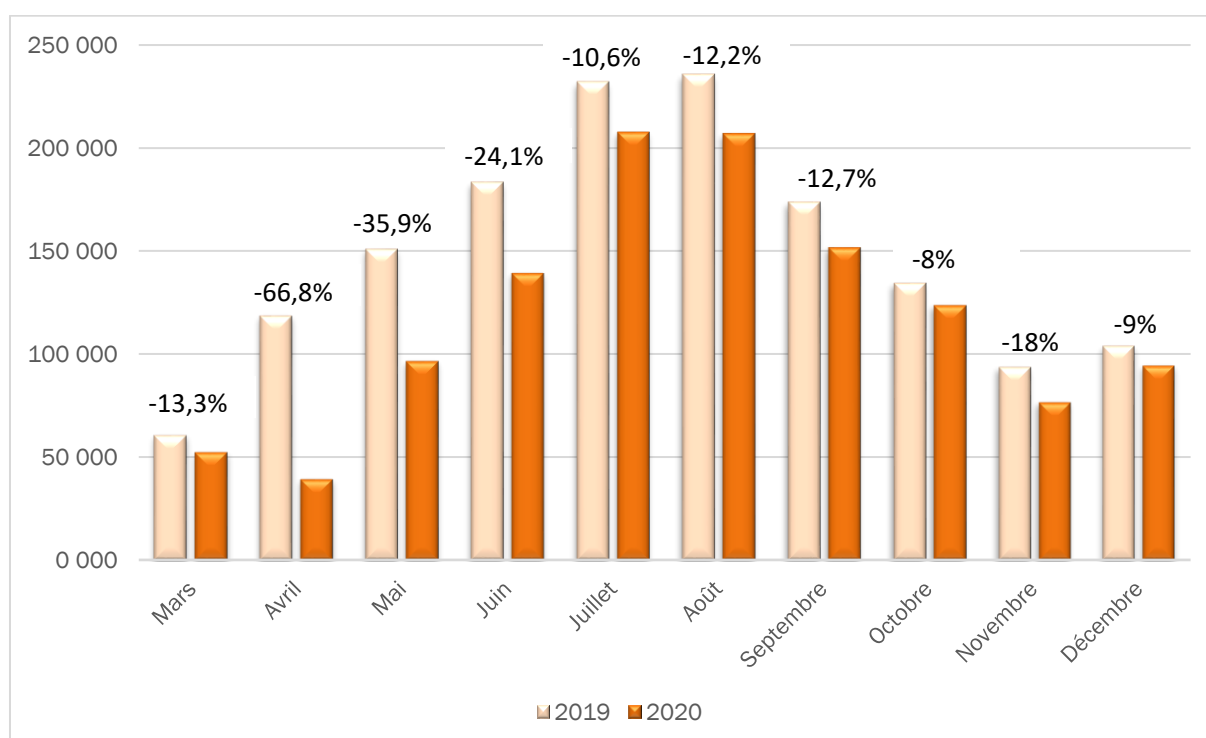
**Revenus** : revenus en euros gagnés par les propriétaires (prix de réservation et frais de ménage)

**Source** : AIRDNA , plateformes Airbnb, Booking, Homeaway (Abritel) et Sportihome

## Principaux chiffres

- Nuits offertes : - 20,05% / 2019
- Nuits réservées : - 21,29% / 2019
- Revenus générés : 84 270 951 € (- 16,75%)

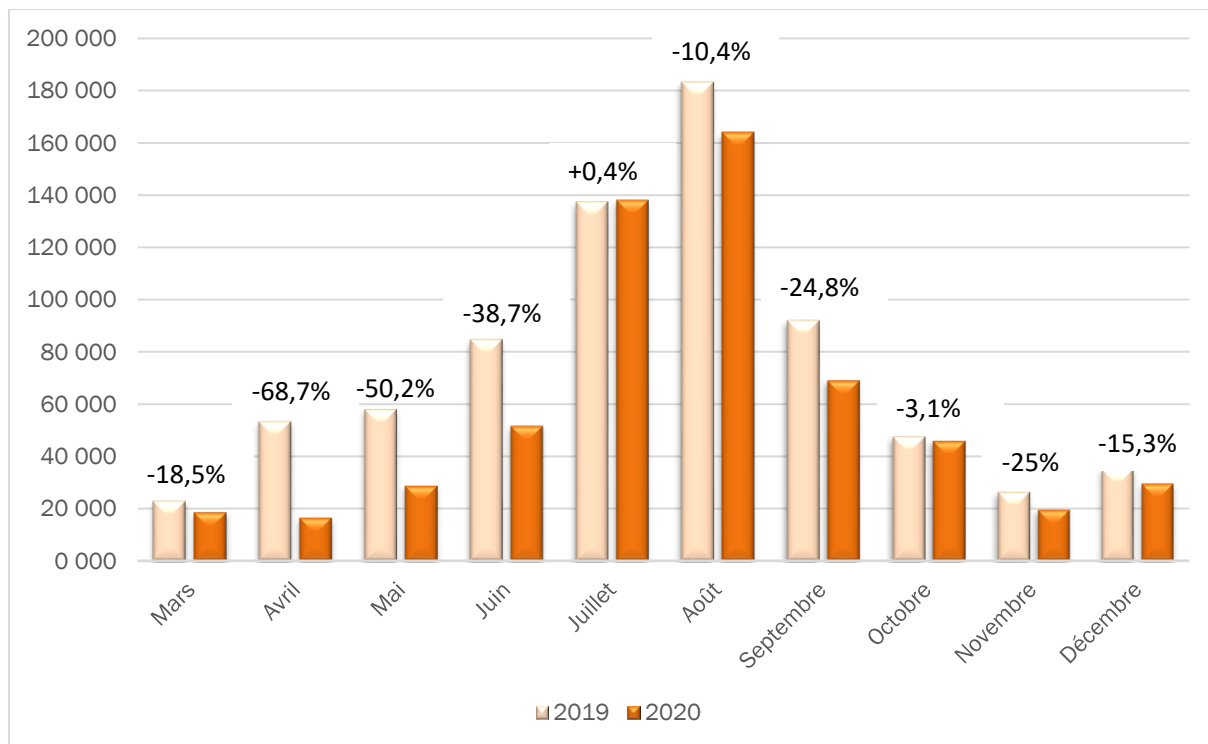
## Nuits offertes par les plateformes



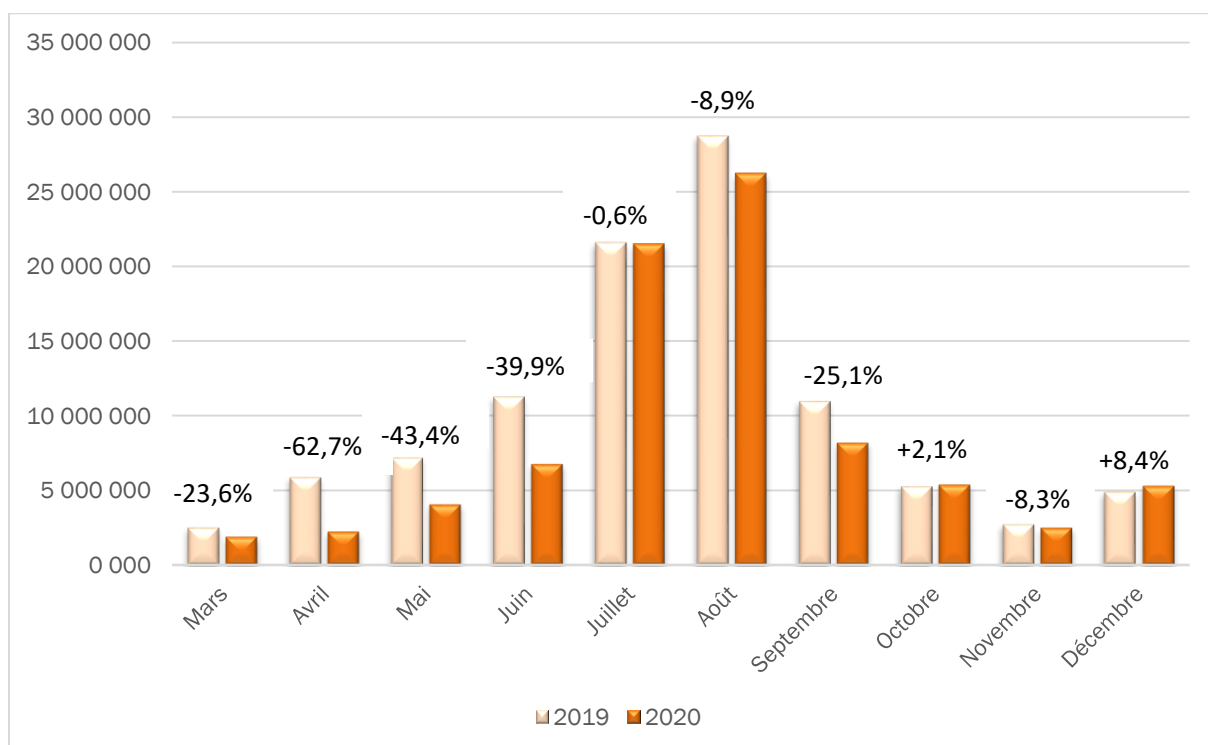
# LOCATION DES MEUBLES VIA LES PLATEFORMES COLLABORATIVES

Source : Airdna / CRT Nouvelle Aquitaine

## Nuits réservées par les plateformes



## Revenus générés par les plateformes



# **COMITE DEPARTEMENTAL DU TOURISME DE LA DORDOGNE**



## **OBSERVATOIRE DE SUIVI DE L'ECONOMIE TOURISTIQUE**

**25 Rue Wilson – BP 40032**

**24002 PERIGUEUX CEDEX**

**Tel : 05.53.35.50.25 – 05.53.35.50.24**

***[cdt24obs@tourismeperigord.com](mailto:cdt24obs@tourismeperigord.com)***

**Espacepro :**

***[www.dordogne-perigord-tourisme.fr/pro/observatoire-55.htm](http://www.dordogne-perigord-tourisme.fr/pro/observatoire-55.htm)***